

Resultados Regionales Encuesta Casen 2011: Región del Libertador Bernardo O´Higgins

OBSERVATORIO SOCIAL

Serie Informes Regionales, N°6

Versión Revisada
30 Octubre 2013



Contenido

I.	Resultados por Sector.....	3
1.	Pobreza	3
2.	Distribución del Ingreso	5
3.	Trabajo	7
4.	Educación.....	10
5.	Salud.....	14
6.	Vivienda.....	18
7.	Tecnologías de la Información y la Comunicación (TICs).....	22
II.	Resultados por grupos de población.....	24
1.	Hogar	24
2.	Mujeres.....	34
3.	Niños, Niñas y Adolescentes	41
4.	Jóvenes	45
5.	Adultos Mayores.....	53
III.	Anexos	62
1.	Ficha Metodológica Encuesta Casen 2011	62
2.	Método de Medición de la Pobreza	62
3.	Glosario	63

I. Resultados por Sector

1. Pobreza

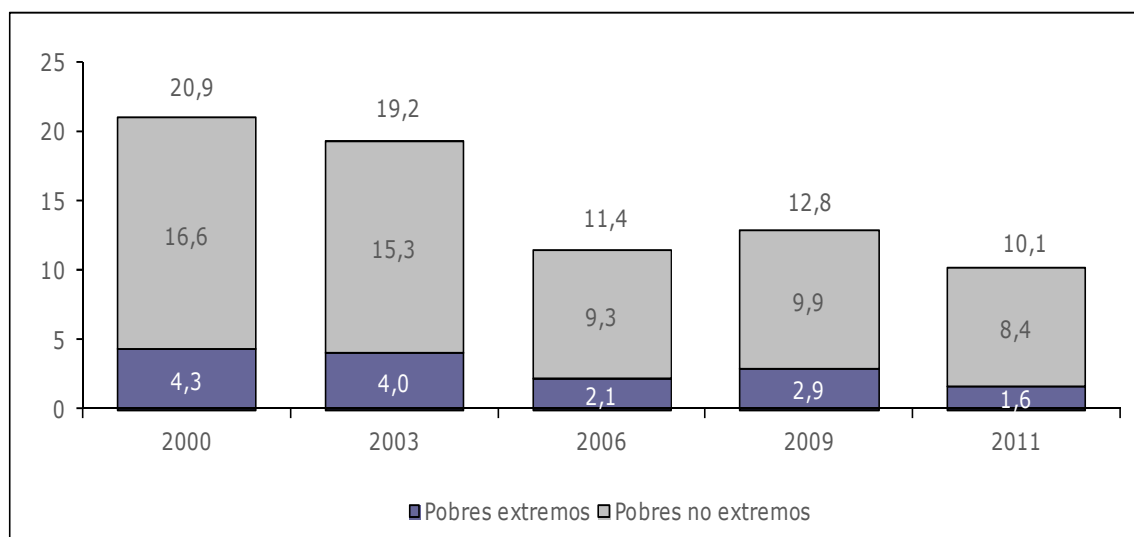
Según la Encuesta CASEN, a fines del año 2011, la población en situación de pobreza¹ en la Región de O'Higgins alcanzaba las 88.806 personas, esto es, el 10,1% de la población regional. Dentro de este grupo, la población en situación de pobreza extrema llegaba a 14.365 personas, cifra equivalente a un 1,6% de la población regional.

Considerando el período 2000-2011, la incidencia de la pobreza en la Región disminuyó en 10 puntos porcentuales aproximadamente, en tanto la reducción de la indigencia es de 3 puntos porcentuales. En 2009, un 12,8% de población de la región se encontraba en situación de pobreza, porcentaje que cae al 10,1% en 2011. Asimismo, la población en situación de extrema pobreza pasa del 2,9% al 1,6% en el mismo período de comparación. (Véase Gráfico 1). Ambas reducciones resultan estadísticamente significativas al 95% de confianza, representando un avance en la superación de la pobreza extrema en el último bienio.

En relación con el país, la incidencia de la pobreza y la pobreza extrema en O'Higgins se mantiene bajo el promedio nacional durante todo el período 2000-2011. A partir del 2006 la cifra de pobreza de la región se distancia respecto a la que presenta el país. (Véanse Gráficos 2 y 3).

Gráfico 1: Región del Libertador Bernardo O'Higgins: Incidencia de la pobreza en la población, 2000-2011.

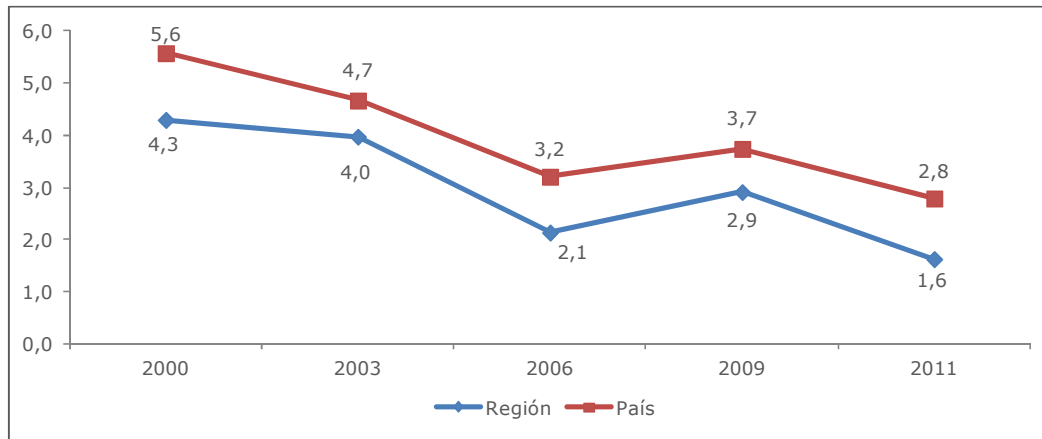
(en porcentajes)



Fuente: Ministerio de Desarrollo Social, Encuesta Casen.

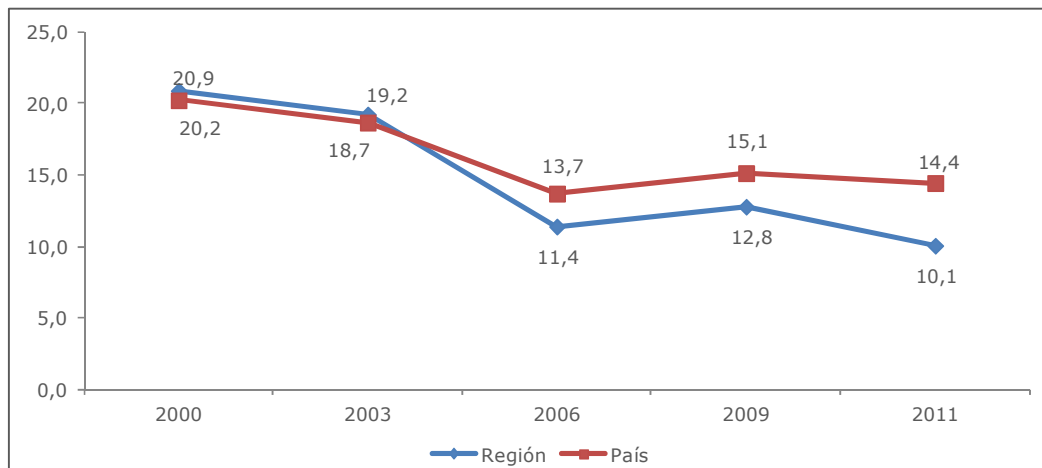
¹ Las estimaciones aquí presentadas corresponden a la incidencia de la pobreza y pobreza extrema. La incidencia, que es el indicador utilizado con mayor frecuencia, equivale al porcentaje de individuos cuyo ingreso es insuficiente para satisfacer sus necesidades básicas, en el caso de la pobreza, o alimentarias, en el caso de la pobreza extrema.

Gráfico 2: Región del Libertador Bernardo O'Higgins y País: Incidencia de la pobreza extrema en la población.
(en porcentajes)



Fuente: Ministerio de Desarrollo Social, Encuesta Casen.

Gráfico 3: Región del Libertador Bernardo O'Higgins y País: Incidencia de la pobreza en la población, 2000-2011.
(en porcentajes)



Fuente: Ministerio de Desarrollo Social, Encuesta Casen.

2. Distribución del Ingreso

Los diversos indicadores de la distribución del ingreso², estimados para la Región de O'Higgins, entre los años 2000 y 2011, revelan la concentración del ingreso autónomo en los hogares pertenecientes a los deciles superiores de ingreso autónomo per cápita. En efecto, una vez ordenados los hogares de la región según su ingreso autónomo per cápita, y clasificados en deciles (regionales), se observa que en el año 2011, el primer decil de hogares recibió 1,8% de los ingresos autónomos regionales, en tanto el décimo decil captó el 28,8% (véase Gráfico 4). En el período 2000-2011, los hogares pertenecientes al primer decil de ingresos no superaron el 1,9% de ingresos autónomos, mientras la participación de los hogares pertenecientes al décimo decil fluctuó entre el 35,5% en 2000 y 28,8% en 2011, sin mostrar una tenencia continua durante la década.

Al agregar las transferencias monetarias que realiza el sector público, no se verifica una reducción importante de la desigualdad de ingresos durante todos los años considerados. En 2011, el decil de menores ingresos percibía el 1,8% del ingreso autónomo, participación que aumenta a 2,4% luego de las transferencias monetarias del Estado. Por otro lado, el decil de mayores ingresos, percibe en 2011 el 28,8% del ingreso autónomo bajando su participación al 28,1% considerando el ingreso monetario (Véase Gráfico 4).

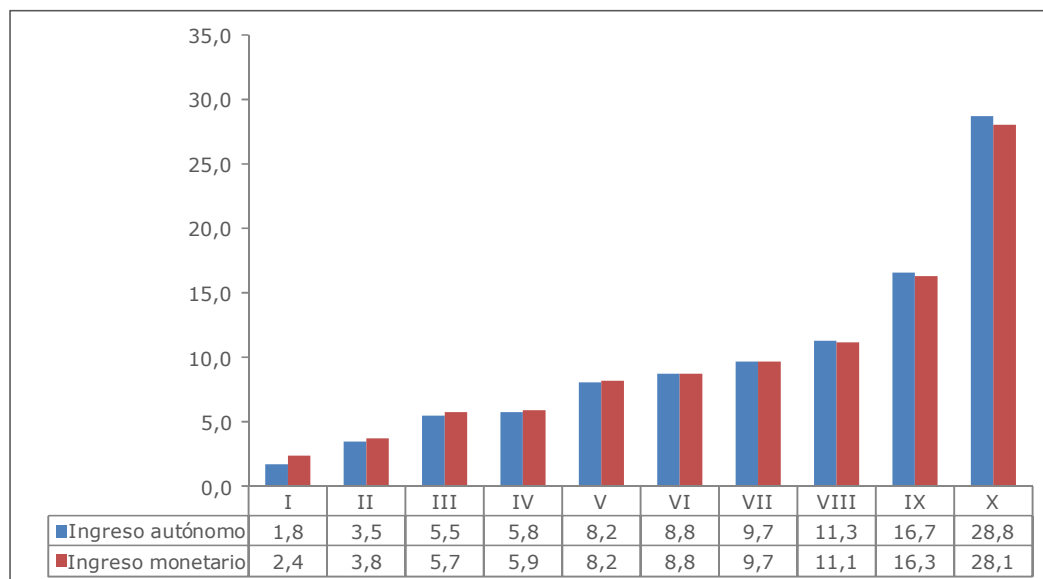
La Tabla 1 informa las estimaciones de los índices 20/20, 10/40 y 10/10, y del Coeficiente de Gini, entre los años 2000 y 2011, basadas en el ingreso autónomo y el ingreso monetario de la región de O'Higgins. Todos ellos muestran la alta concentración de ingresos a lo largo del período considerado, y el efecto de las transferencias monetarias, especialmente respecto al indicador 10/10. Al respecto, se observa una caída en la relación entre los ingresos del 10% más rico de hogares de la región y el 10% de hogares más pobres, desde 16,4 veces al considerar ingreso autónomo, hasta 11,7 veces al analizar los ingresos monetarios en la región.

Por su parte, al analizar cómo se distribuyen los ingresos autónomos y monetarios entre las personas de la región, se observa que el coeficiente de Gini el 2011 fue de 0,43 y 0,41, respectivamente.

² Los indicadores de la distribución del ingreso, estimados a partir de la información de la Encuesta Casen, consideran, para los hogares, la distribución del ingreso por decil de ingreso autónomo per cápita del hogar, los índices 20/20, 10/40 y 10/10; y, para las personas, el Coeficiente de Gini.

Estos indicadores son estimados tanto para el ingreso autónomo como para el ingreso monetario. El ingreso autónomo considera dos grandes categorías de ingresos: ingresos del trabajo e ingresos de la propiedad, así como jubilaciones, pensiones, montepíos y transferencias entre privados. El ingreso monetario se define como la suma del ingreso autónomo y las transferencias monetarias que reciben las personas del Estado.

Gráfico 4: Región del Libertador Bernardo O'Higgins: Distribución del ingreso autónomo y el ingreso monetario, según decil de ingreso autónomo per cápita regional, 2011.
(en porcentajes)



Fuente: Ministerio de Desarrollo Social, Encuesta Casen.

Nota: Se excluye al servicio doméstico puertas adentro y su núcleo familiar.

Tabla 1: Región del Libertador Bernardo O'Higgins: Indicadores de distribución del ingreso, 2000-2011.

	2000	2003	2006	2009	2011
Ingreso Autónomo					
Indice 20/20 ¹	9,5	8,9	9,0	10,0	8,6
Indice 10/40 ¹	2,3	1,9	2,1	2,1	1,7
Indice 10/10 ¹	18,8	18,3	18,5	24,0	16,4
Coefficiente de Gini ²	0,50	0,47	0,48	0,47	0,43
Ingreso Monetario					
Indice 20/20 ¹	8,7	7,9	7,9	7,8	7,2
Indice 10/40 ¹	2,2	1,8	1,9	1,9	1,6
Indice 10/10 ¹	16,3	14,5	14,3	15,0	11,7
Coefficiente de Gini ²	0,49	0,45	0,46	0,45	0,41

Notas: Deciles y quintiles de hogares construidos sobre la base de ingreso autónomo per cápita del hogar, en cada región. Se excluye al servicio doméstico puertas adentro y su núcleo familiar.

1: Índices calculados para distribución de Hogares.

2: Coeficiente de Gini calculado para distribución de Personas.

Fuente: Ministerio de Desarrollo Social, Encuesta Casen.

3. Trabajo

Según la Encuesta Casen 2011, la tasa de participación laboral en la Región de O'Higgins, que informa el porcentaje de la población en edad de trabajar y que participaba activamente en el mercado del trabajo (ocupados y desocupados), fue de 55,8%, comparada con el 54,7% registrado el año 2009. Dicha diferencia no es estadísticamente significativa. Asimismo, en el transcurso del período 2000-2011, la tasa de participación laboral en la región es levemente menor a la observada a nivel nacional (Véase Gráfico 5).

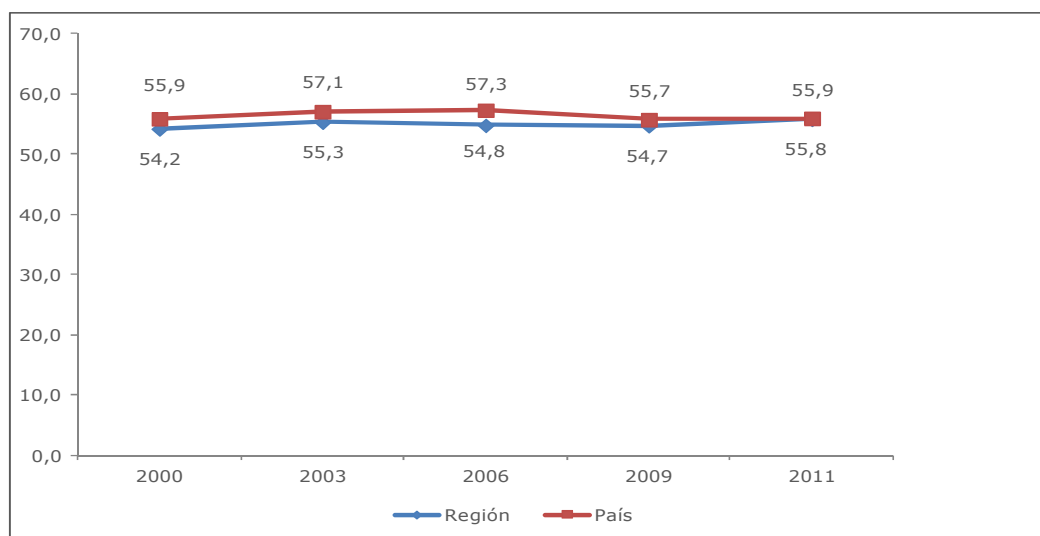
La tasa de ocupación regional, que da cuenta de la evolución del número de ocupados en la Región en comparación con la población en edad de trabajar (activos e inactivos), exhibe una trayectoria similar respecto al país. Parte el año 2000 con 49,9% frente al 50,1% en el país, y alcanza el 2011 52,0% frente al 51,6% del país (Véase Gráfico 6).

La tasa de desocupación, que indica el porcentaje de personas activas que se encuentran desocupadas, fue de 6,7% en 2011. Esta tasa fue de 7,5% en 2009. La diferencia entre ambas tasas no es estadísticamente significativa. La evolución conjunta de las tasas de desocupación a nivel regional y nacional se puede observar en el Gráfico 7.

La tasa de dependencia, que corresponde al número de personas que son solventadas económicamente por cada persona ocupada en una población determinada, se define como la razón entre la población total y la población ocupada. Esta tasa pasó de 2,7 según la Encuesta Casen 2000 a 2,4 en la Encuesta Casen 2011 (ver Tabla 2).

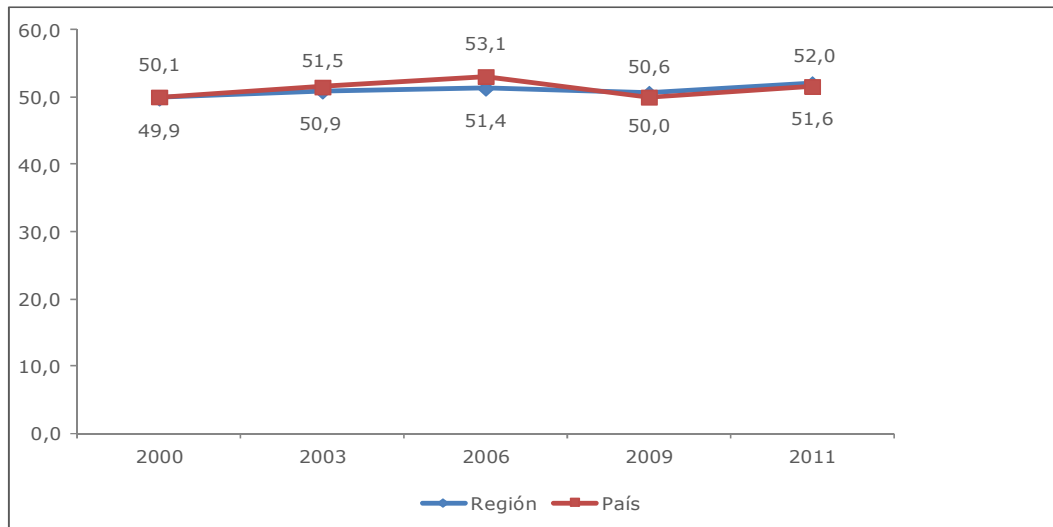
Gráfico 5: Región del Libertador Bernardo O'Higgins y País: Tasa de participación laboral, 2000-2011.

(en porcentajes)



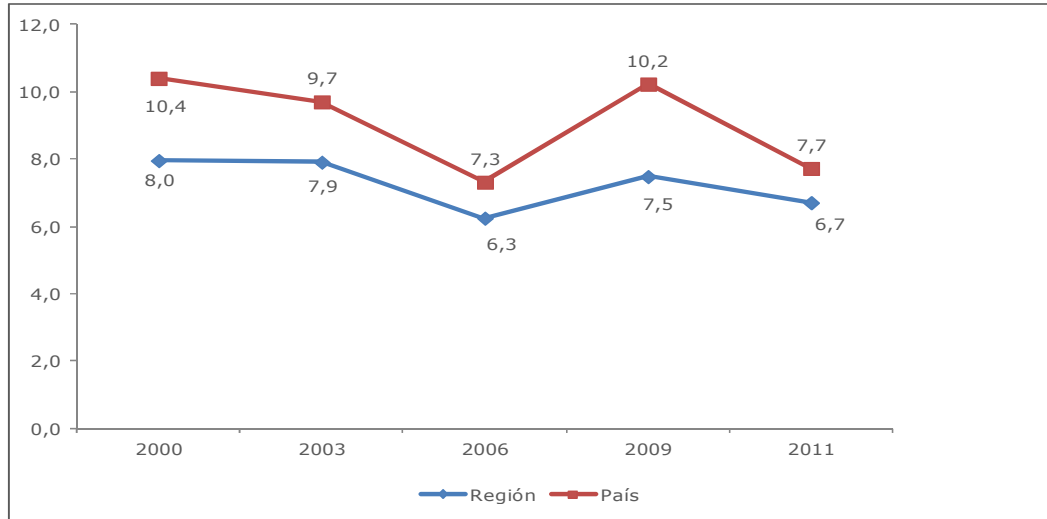
Fuente: Ministerio de Desarrollo Social, Encuesta Casen.

Gráfico 6: Región del Libertador Bernardo O'Higgins y País: Tasa de ocupación, 2000-2011.
(en porcentajes)



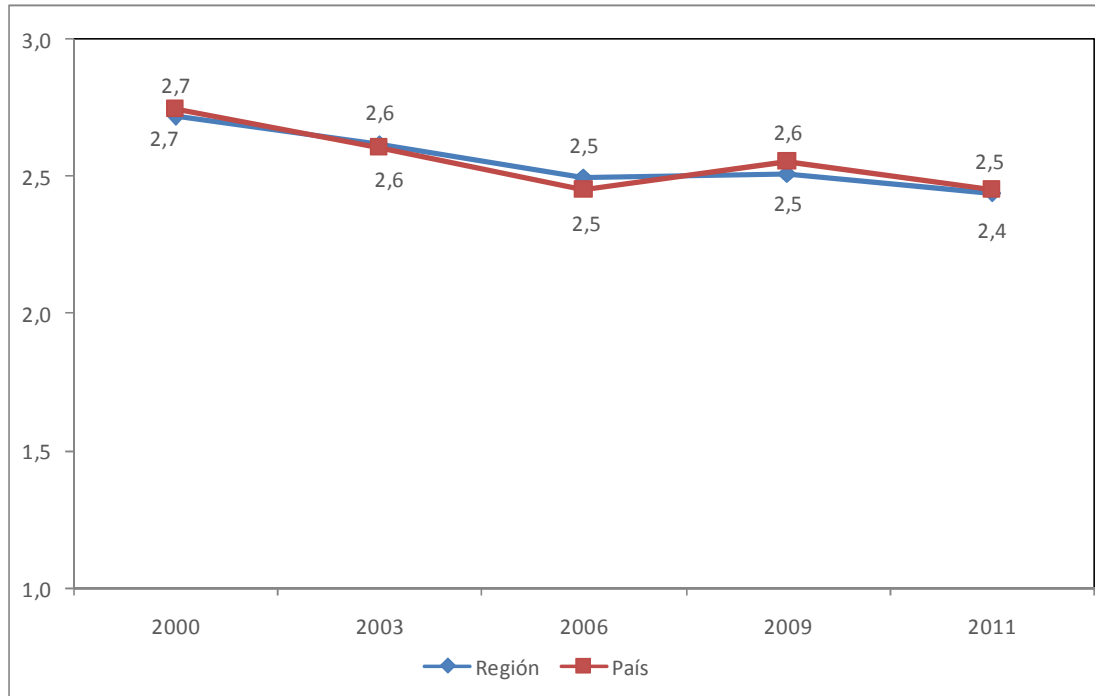
Fuente: Ministerio de Desarrollo Social, Encuesta Casen.

Gráfico 7: Región del Libertador Bernardo O'Higgins y País: Tasa de desocupación, 2000-2011.
(en porcentajes)



Fuente: Ministerio de Desarrollo Social, Encuesta Casen.

Gráfico 8: Región del Libertador Bernardo O'Higgins y País: Tasa de dependencia, 2000-2011.
(en porcentajes)



Fuente: Ministerio de Desarrollo Social, Encuesta Casen.

Tabla 3: Región del Libertador Bernardo O'Higgins y País: Tasa de dependencia, 2000-2011.
(número de personas)

Años	Región			País		
	Población	Ocupados	Tasa de dependencia ¹	Población	Ocupados	Tasa de dependencia ¹
2000	785.763	288.560	2,7	15.112.659	5.496.444	2,7
2003	813.823	310.873	2,6	15.639.785	5.994.631	2,6
2006	839.645	335.516	2,5	16.152.353	6.578.325	2,5
2009	865.544	345.149	2,5	16.607.007	6.493.557	2,6
2011	881.735	360.709	2,4	16.962.515	6.914.037	2,5

¹Número de personas que son solventadas económicamente por cada persona ocupada en una población determinada. Se define como la razón entre la población total y la población ocupada.

Fuente: Ministerio de Desarrollo Social, Encuesta Casen.

4. Educación

La tasa de analfabetismo en la Región de O'Higgins se ha mantenido en los últimos 10 años en un nivel superior al observado en el país (superior al 3%) (Véase Gráfico 9). No obstante ello, en el mismo período disminuye en 1 punto porcentual, pasado de 6,4% a 5,4%.

En tanto, el nivel de escolaridad promedio de la Región es de 9,8 años, aumentando en 1 año en el período 2000-2011. A pesar de este incremento, durante esta década se mantiene bajo la cifra que presenta el país, la cual alcanza a 10,6 en 2011 (Véase Gráfico 10).

Al analizar el nivel educacional más alto alcanzado, el Gráfico 11 muestra que el porcentaje de población que alcanzó como máximo la enseñanza media incompleta disminuyó en forma constante entre 2000 y 2011, pasando de 61,0% a 52,2%. Durante todo el período analizado, el nivel de este indicador regional fue más alto que en el país.

Respecto de la cobertura educacional (neta), tanto la Región como el país registraron un aumento en el caso de la educación preescolar, entre 2000 y 2011. Mientras el año 2000, el 23,5% de la población en edad preescolar efectivamente asistía a tal nivel educacional, al 2011 la cobertura neta alcanzó el 41,9%, manteniéndose aún en un nivel inferior al promedio nacional, con una brecha de 1,6 puntos porcentuales el 2011 (Véase Gráfico 12).

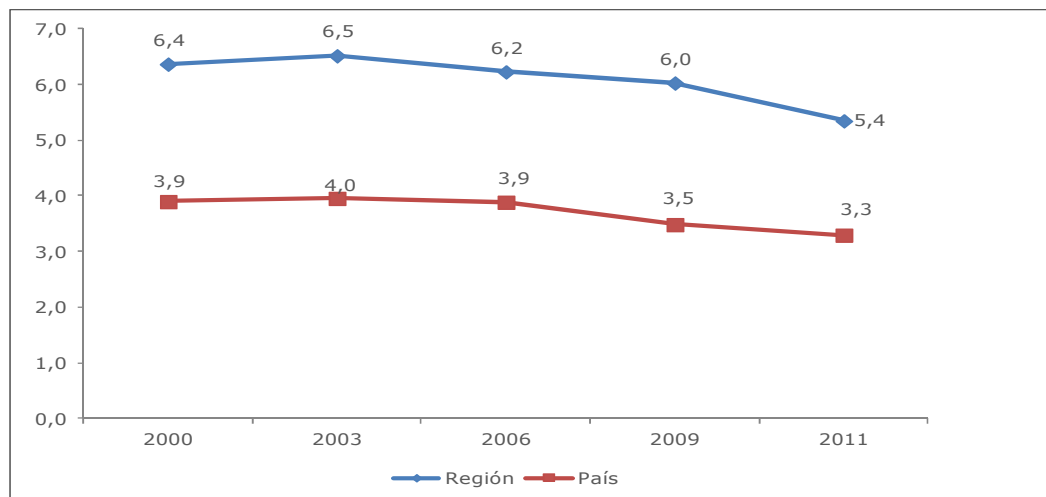
Por su parte, la cobertura neta de la educación básica en la Región se ha mantenido sobre el 90% de la población en ese rango etario, desde el año 2000 y en niveles muy similares a los que se observan a nivel nacional. No obstante ello, en 2009 y 2011 se observa un incremento en la cobertura neta regional, aumentando la brecha respecto al país (Véase Gráfico 13).

Mientras tanto, la cobertura neta de educación media en la Región se mantuvo en el mismo nivel entre 2000 y 2011, 63,7%, cifra casi 10 puntos porcentuales inferior a la registrada en el país el 2011, 72,2% (Véase Gráfico 14).

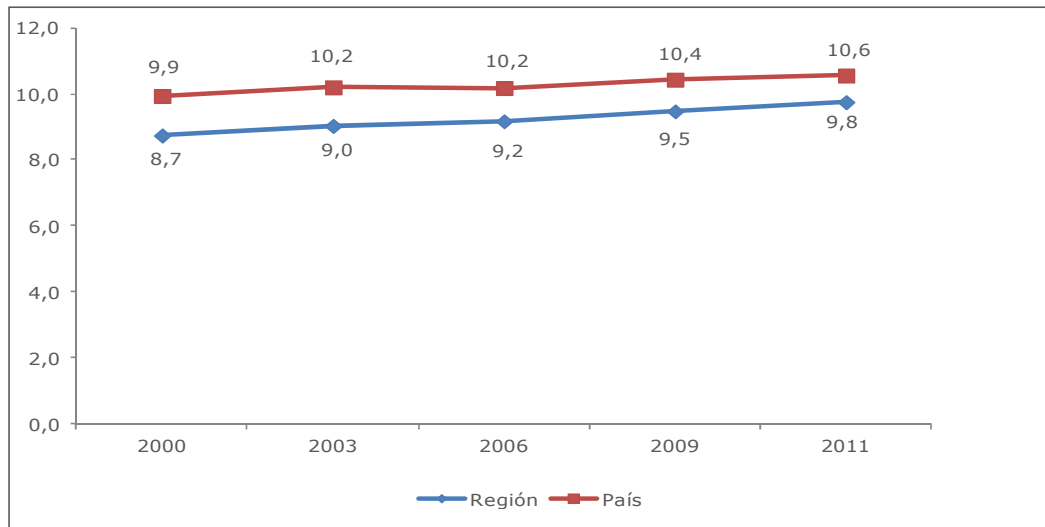
Finalmente, la cobertura neta de educación superior registró un incremento sostenido entre 2000 y 2011, tanto en la región como en el país, de casi 10 puntos porcentuales. Sin embargo, durante todo el período analizado el nivel es inferior al que presenta el país, 28,6% y 33,3% en 2011 respectivamente (Véase Gráfico 15).

Gráfico 9: Región del Libertador Bernardo O'Higgins y País: Tasa de analfabetismo, 2000-2011.

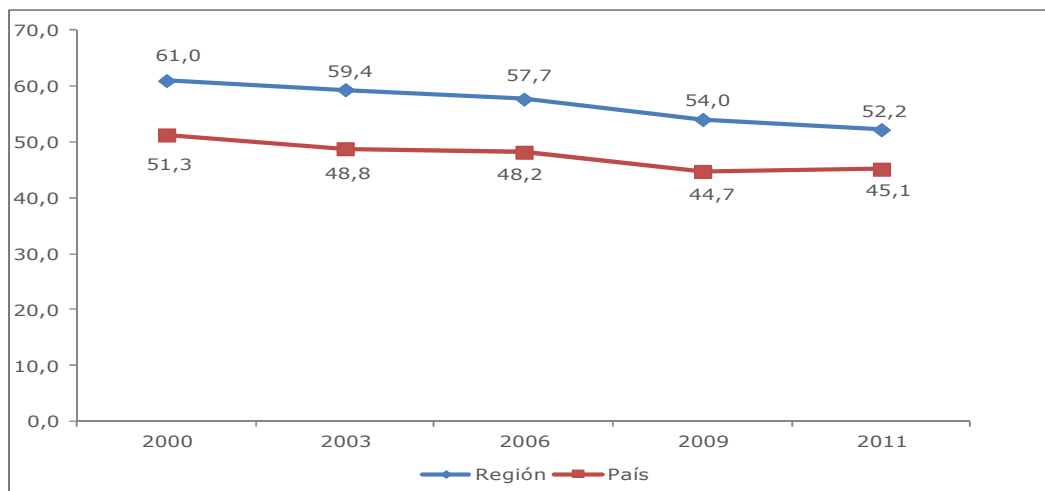
(en porcentajes)



Fuente: Ministerio de Desarrollo Social, Encuesta Casen.

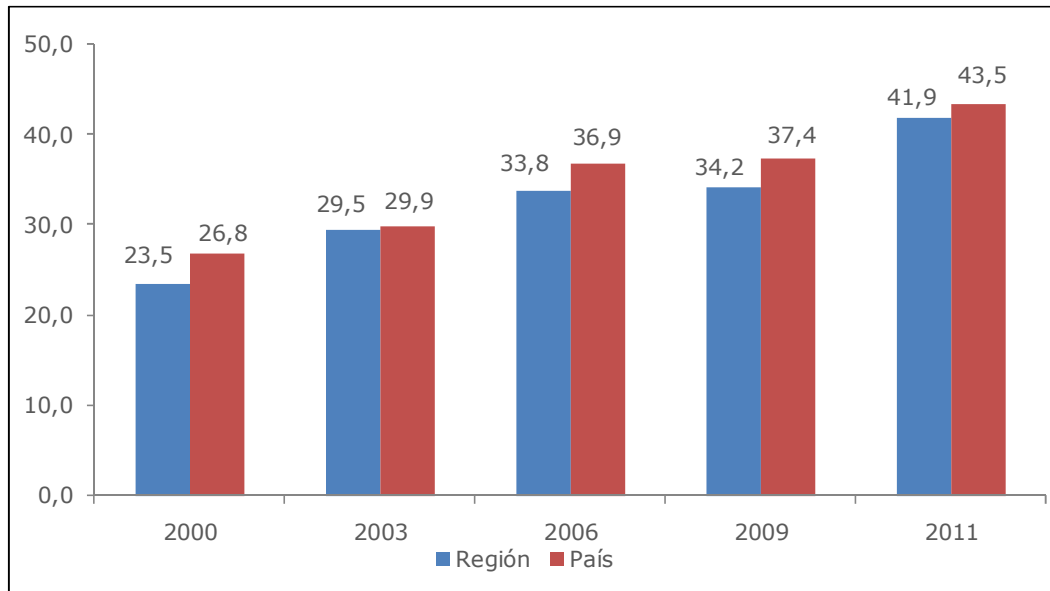
Gráfico 10: Región del Libertador Bernardo O'Higgins y País: Años promedio de escolaridad de la población, 2000-2011.

Fuente: Ministerio de Desarrollo Social, Encuesta Casen.

Gráfico 11: Región del Libertador Bernardo O'Higgins y País: Porcentaje de la población con nivel educacional Media Incompleta o Inferior, 2000-2011.

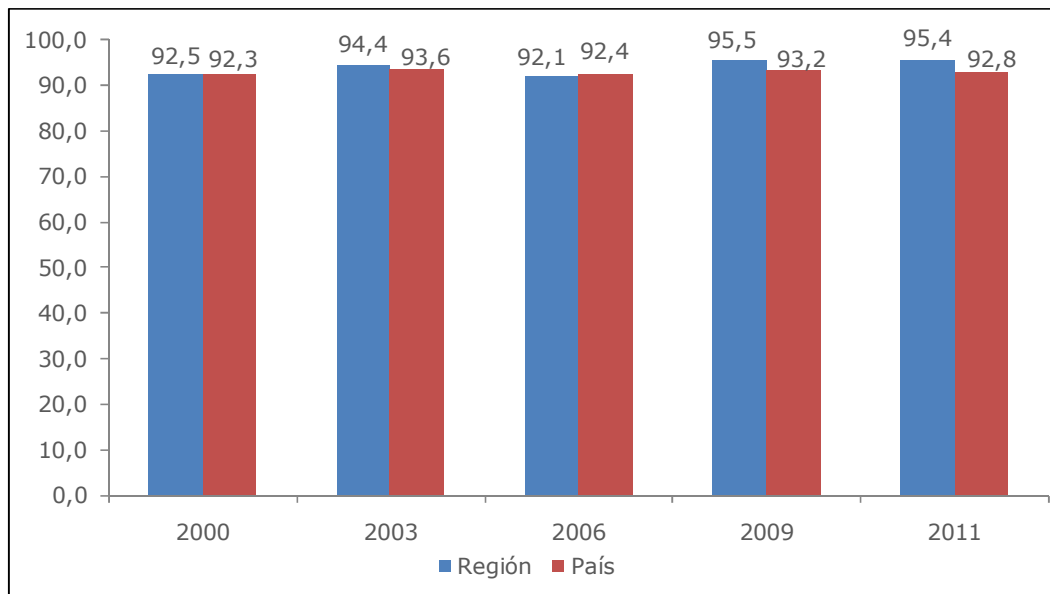
Fuente: Ministerio de Desarrollo Social, Encuesta Casen.

Gráfico 12: Región del Libertador Bernardo O'Higgins y País: Cobertura educacional neta en educación preescolar, 2000-2011.
(en porcentajes)



Fuente: Ministerio de Desarrollo Social, Encuesta Casen.

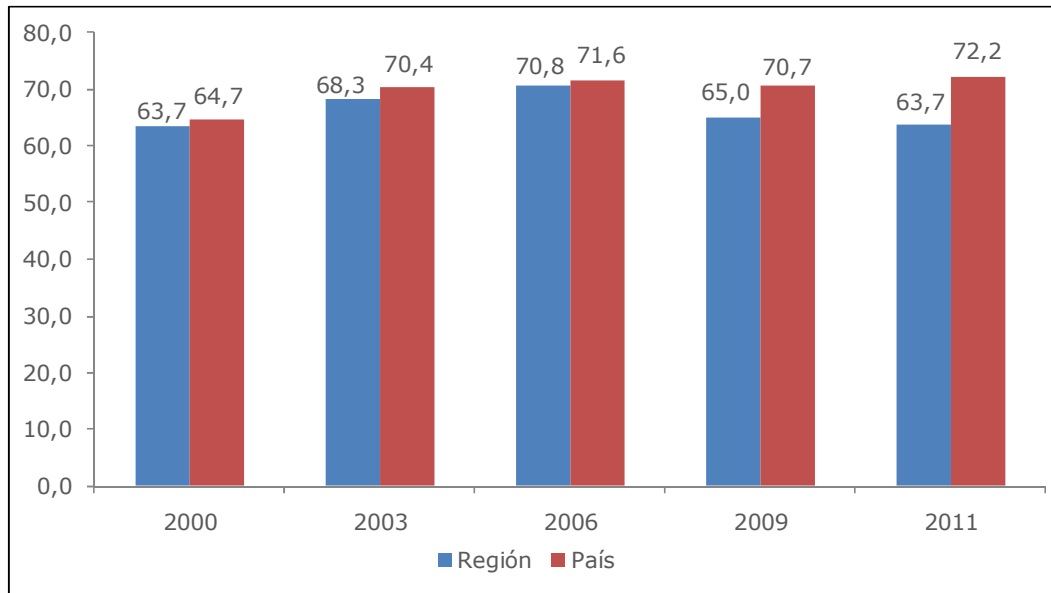
Gráfico 13: Región del Libertador Bernardo O'Higgins y País: Cobertura educacional neta en educación básica, 2000-2011.
(en porcentajes)



Fuente: Ministerio de Desarrollo Social, Encuesta Casen.

Gráfico 14: Región del Libertador Bernardo O'Higgins y País: Cobertura educacional neta en educación media, 2000-2011.

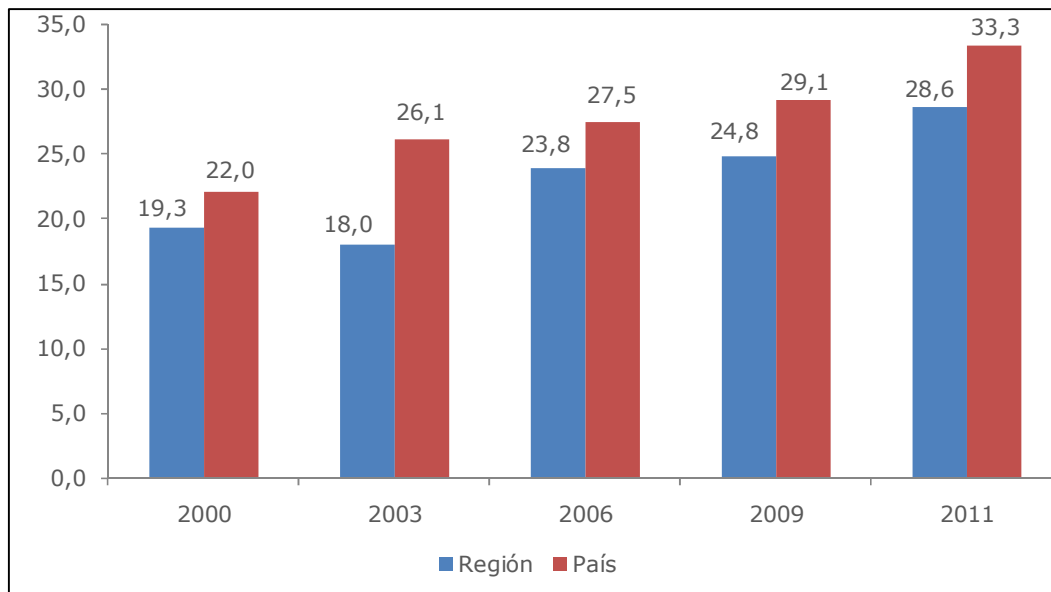
(en porcentajes)



Fuente: Ministerio de Desarrollo Social, Encuesta Casen.

Gráfico 15: Región del Libertador Bernardo O'Higgins y País: Cobertura educacional neta en educación superior, 2000-2011.

(en porcentajes)



Fuente: Ministerio de Desarrollo Social, Encuesta Casen.

5. Salud

Según la Encuesta Casen, el año 2011, el 84,3% de la población de la región de O'Higgins estaba afiliada al sistema público de salud (743.258 personas) y 11,1% al sistema de las Instituciones de Salud Previsional (Isapres) (97.945 personas). El resto, no tenía sistema de previsión (2,7%), pertenecía al sistema previsional de las Fuerzas Armadas (0,9%), no sabía a qué sistema estaba adscrito o pertenecía a otro sistema (1,0%). El Gráfico 16 muestra la evolución de la distribución de la población regional por sistema previsional.

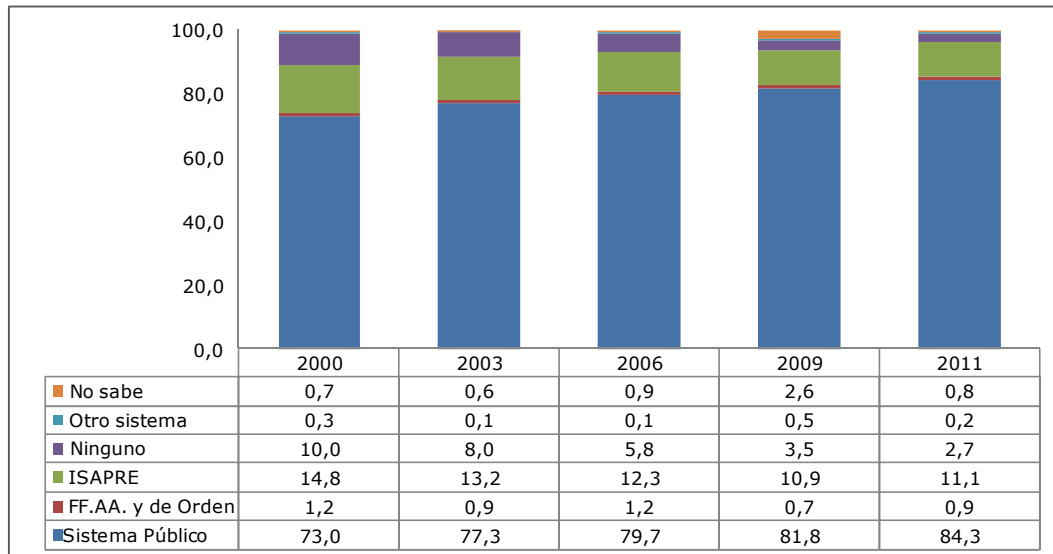
La población afiliada al sistema público se clasifica, según sus ingresos, en cuatro grupos: A, B, C y D. Sólo las prestaciones de salud a personas del grupo A son cubiertas de forma gratuita. El 2011, la población regional adscrita al Sistema Público se concentraba en los grupos A y B (con participaciones de 23,7% y 36,2%, respectivamente). Esta concentración también se observa en el país, sin embargo, la relación es inversa, es decir, se registra una mayor concentración en el Grupo A, a diferencia de la región que presenta mayor concentración en el Grupo B (Véase Gráfico 17).

Desde otra perspectiva, el 59,3% de la población regional declaró, el 2011, que su salud o la de los integrantes de su hogar era muy buena o buena, el 37% señaló regular y 3,4% declaró mala o muy mala. Esta distribución de percepciones es similar a la registrada en el país, pues 62,2% de la población nacional manifestó un estado de salud bueno o muy bueno respecto a sí mismo y a los integrantes del hogar, 34,7% declaró regular y 2,7% informó un estado de salud malo o muy malo (Véanse Gráficos 18 y 19). Durante el 2000-2011, se ha registrado un aumento del porcentaje de personas que perciben como bien o muy bien tanto su propio estado de salud como de los miembros de su hogar, aumentando también aquellos que señalan más o menos o regular y disminuyendo los que afirman muy mal o mal.

En tanto, la cobertura del sistema Auge-Ges³ a nivel regional, alcanzó el 68,0% de la población en el 2011, en contraste con el 73,0% nacional del mismo 2011, y el 47,8% regional registrado en el año 2006 (véase Gráfico 20).

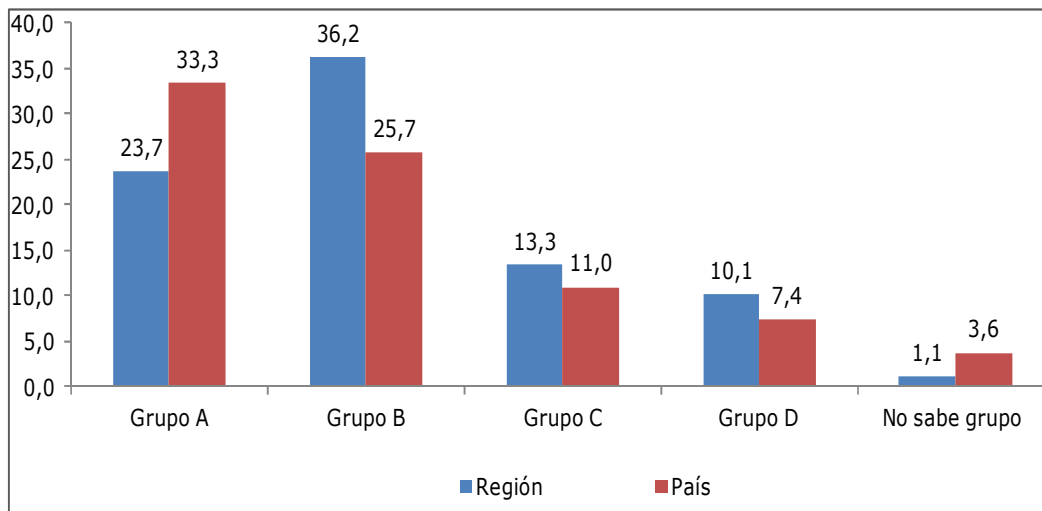
³ El Régimen de Garantías Explícitas en Salud, GES o AUGE es un sistema de derechos garantizados en salud, que obliga tanto al Sistema Privado como Público de Salud a través de una Ley a entregar servicios y atenciones a todos sus afiliados que padezcan ciertos problemas de salud, bajo estándares de calidad preestablecidos y dentro de plazos determinados.

Gráfico 16: Región del Libertador Bernardo O'Higgins: Distribución de la población según sistema previsional de salud, 2000-2011.
(en porcentajes)



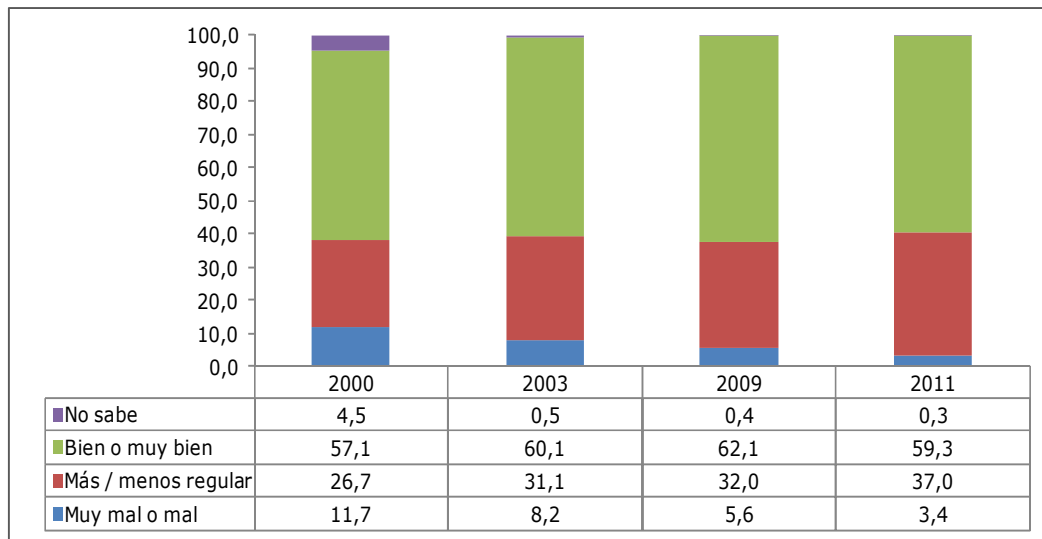
Fuente: Ministerio de Desarrollo Social, Encuesta Casen.

Gráfico 17: Región del Libertador Bernardo O'Higgins y País: Distribución de la población en sistema público de salud, según grupo Fonasa, 2000-2011.
(en porcentajes)



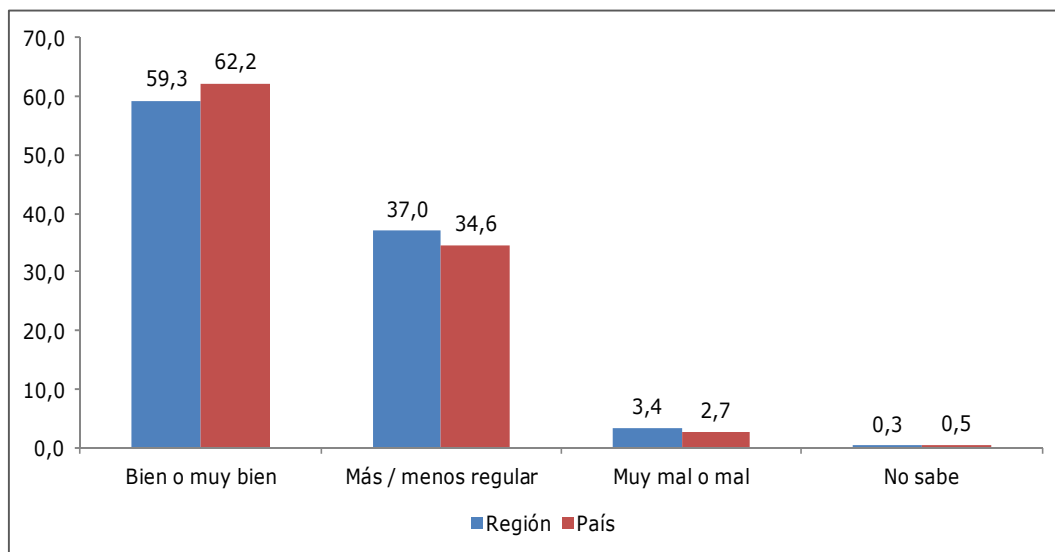
Fuente: Ministerio de Desarrollo Social, Encuesta Casen.

Gráfico 18: Región del Libertador Bernardo O'Higgins: Distribución de la población según percepción de estado de salud, 2000-2011.
(en porcentajes)



Fuente: Ministerio de Desarrollo Social, Encuesta Casen.

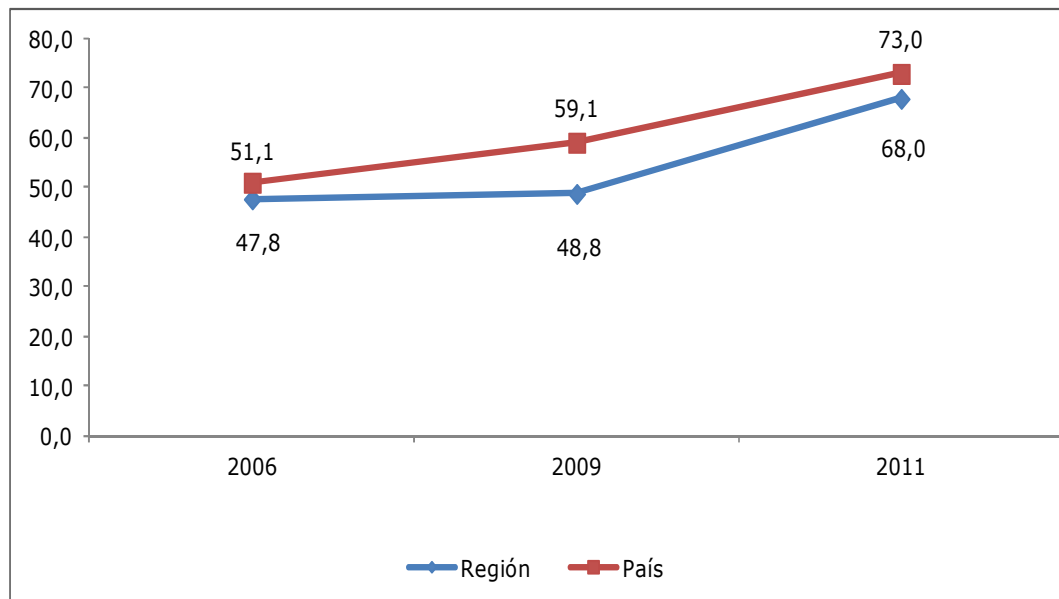
Gráfico 19: Región del Libertador Bernardo O'Higgins y País: Distribución de la población según percepción de estado de salud, 2011.
(en porcentajes)



Fuente: Ministerio de Desarrollo Social, Encuesta Casen.

Gráfico 20: Región del Libertador Bernardo O'Higgins y País: Cobertura del Sistema AUGE, 2006-2011.

(en porcentajes)



Fuente: Ministerio de Desarrollo Social, Encuesta Casen.

6. Vivienda

Al 2011, se estima que la Región del Libertador Bernardo O'Higgins mostraba un déficit habitacional cuantitativo equivalente a 19.534 viviendas. Es decir, se requería tal cantidad de viviendas nuevas para reemplazar viviendas de mala calidad⁴ y solucionar condiciones de allegamiento interno y externo en la región (Ver Gráfico 21).

La composición del déficit habitacional cuantitativo existente en 2011 en la Región de O'Higgins se compara con el existente en el país en el Gráfico 22. Los requerimientos para reemplazar viviendas irrecuperables alcanzaron 29% en la región y 14% a nivel país. Por su parte, en 2011 los requerimientos por allegamiento externo representaban 26% en la región y 46% en el país. En tanto, el déficit que se debe a allegamiento interno con hacinamiento correspondió a 45% en el 2011 en la región y 40% en el país (Ver Gráfico 22).

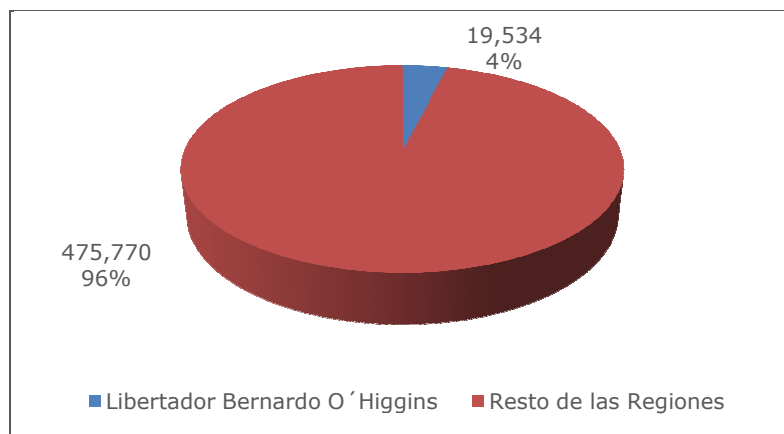
Otra característica de interés de las viviendas que habitan los hogares es la condición de hacinamiento. Para dimensionar esta situación, se calcula el número de personas del hogar por dormitorio de uso exclusivo, y se determina la condición de hacinamiento según el rango en que se ubica este indicador: si hay menos de 2,5 personas por dormitorio, entonces el hogar no presenta hacinamiento, si hay entre 2,5 y 4,9 personas por dormitorio, el hogar exhibe un hacinamiento medio, y si hay 5 o más personas por dormitorio, el hogar está en condición de hacinamiento crítico.

En 2011 el porcentaje de hogares sin hacinamiento alcanzó 88,6% en la región de Valparaíso y 89,8% en el país (Ver Gráfico 23). Asimismo, el porcentaje de hogares con hacinamiento medio alcanzó 10,5% en 2011 en la región y 9,1% a nivel país, en tanto que los hogares con hacinamiento crítico correspondieron a 0,9% en 2011 en la región y 1,1% en el país (Ver Gráfico 24).

Finalmente, la Encuesta Casen 2011 reveló que 3,4% de los hogares de la región y 6,7% de los hogares del país se encontraban en condición de allegamiento externo, es decir, compartían la vivienda con otros hogares. Detalles de la evolución regional y nacional en Gráficos 25 y 26.

Gráfico 21: Región del Libertador Bernardo O'Higgins: Déficit habitacional cuantitativo, 2011.

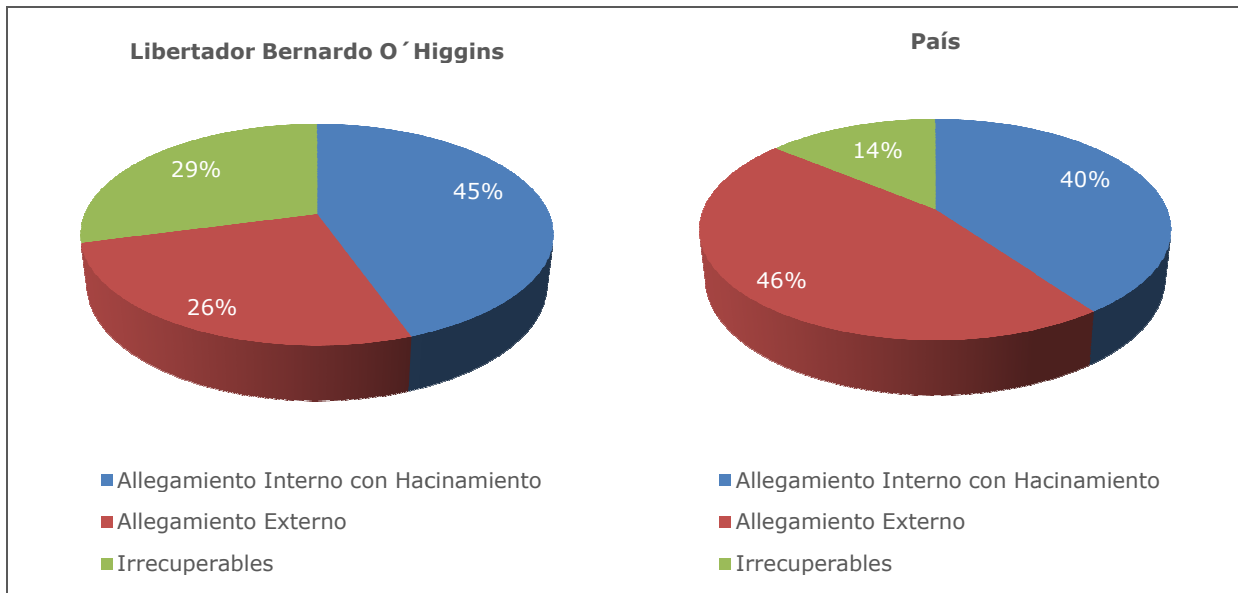
(Número de viviendas; Porcentaje sobre el déficit habitacional total país)



Fuente: Ministerio de Desarrollo Social, Encuesta Casen.

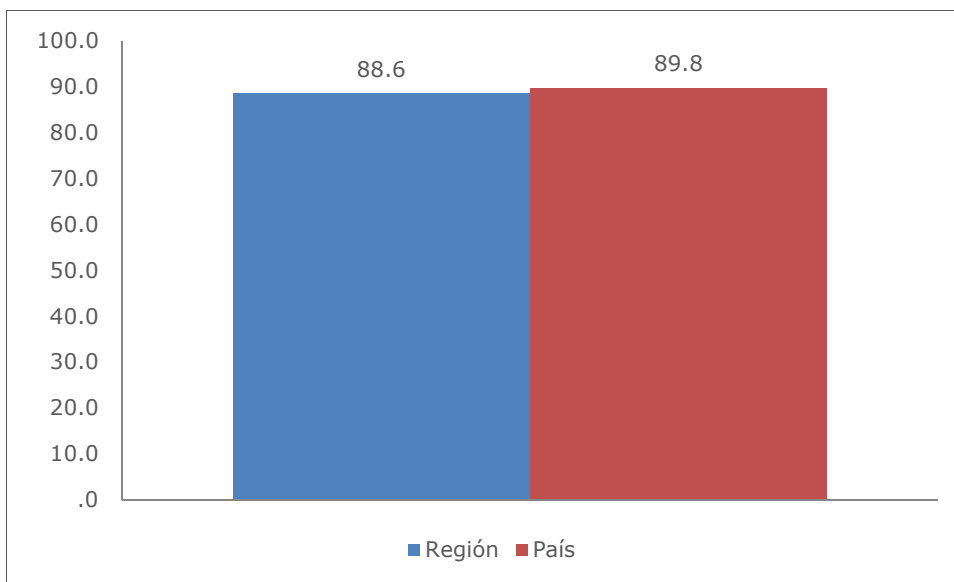
⁴ Viviendas calificadas como irrecuperables según el Índice de Calidad Global de la Vivienda.

Gráfico 22: Región del Libertador Bernardo O'Higgins: Composición del déficit habitacional cuantitativo, 2011.
(en porcentajes)



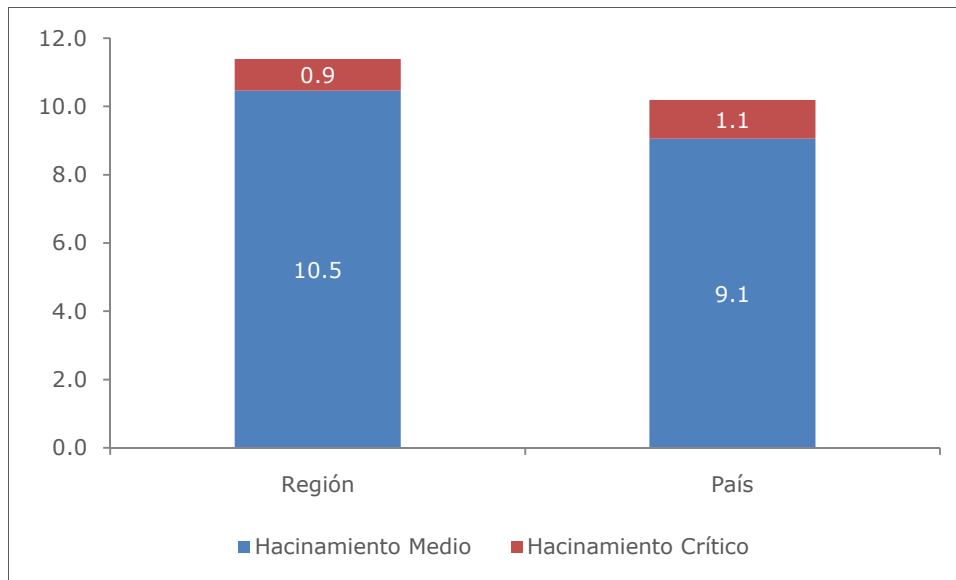
Fuente: Ministerio de Desarrollo Social, Encuesta Casen.

Gráfico 23: Región del Libertador Bernardo O'Higgins y País: Porcentaje de hogares sin hacinamiento, 2011.



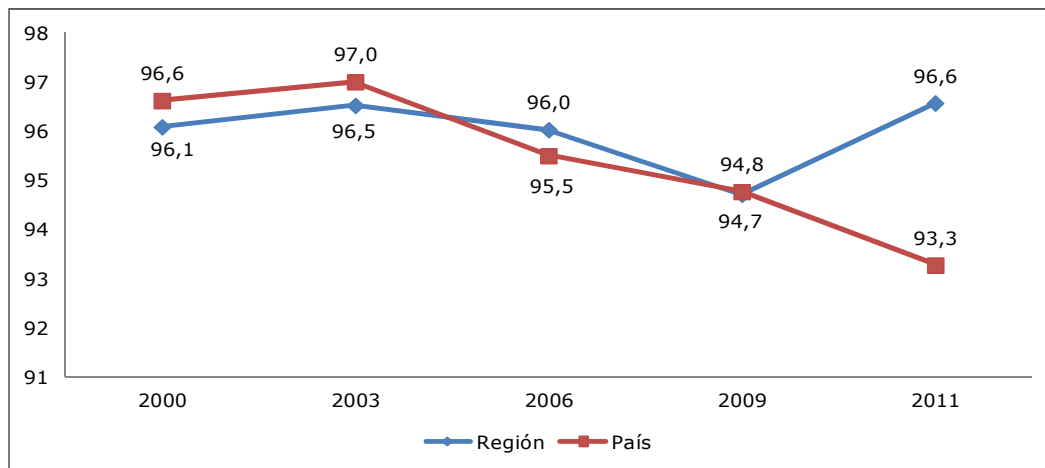
Fuente: Ministerio de Desarrollo Social, Encuesta Casen.

Gráfico 24: Región del Libertador Bernardo O'Higgins y País: Porcentaje de hogares según hacinamiento medio y crítico, 2011.

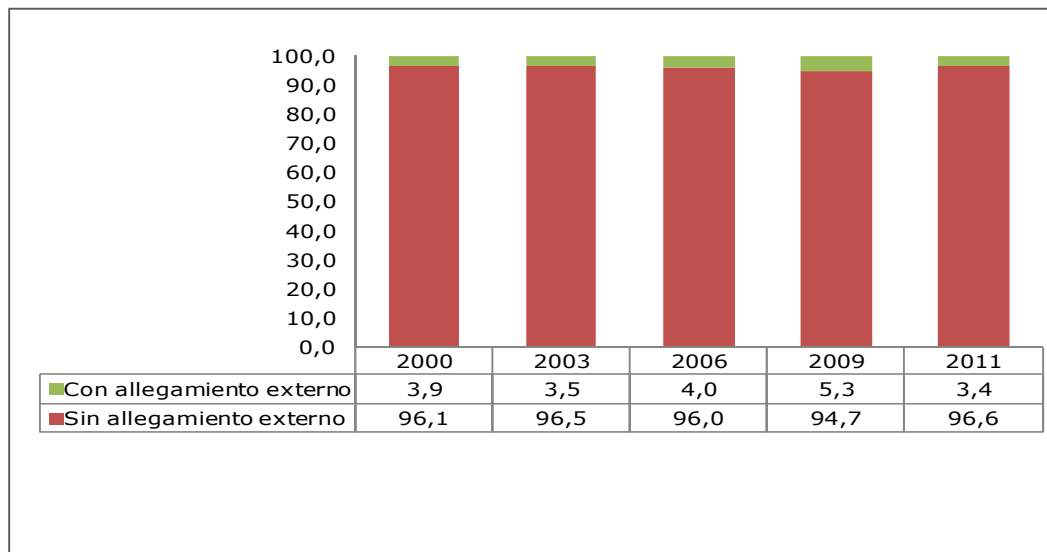


Fuente: Ministerio de Desarrollo Social, Encuesta Casen.

Gráfico 25: Región del Libertador Bernardo O'Higgins y País: Porcentaje de hogares sin allegamiento externo, 2000-2011.



Fuente: Ministerio de Desarrollo Social, Encuesta Casen.

Gráfico 26: Región del Libertador Bernardo O'Higgins: Distribución de hogares según condición de allegamiento externo, 2000-2011.

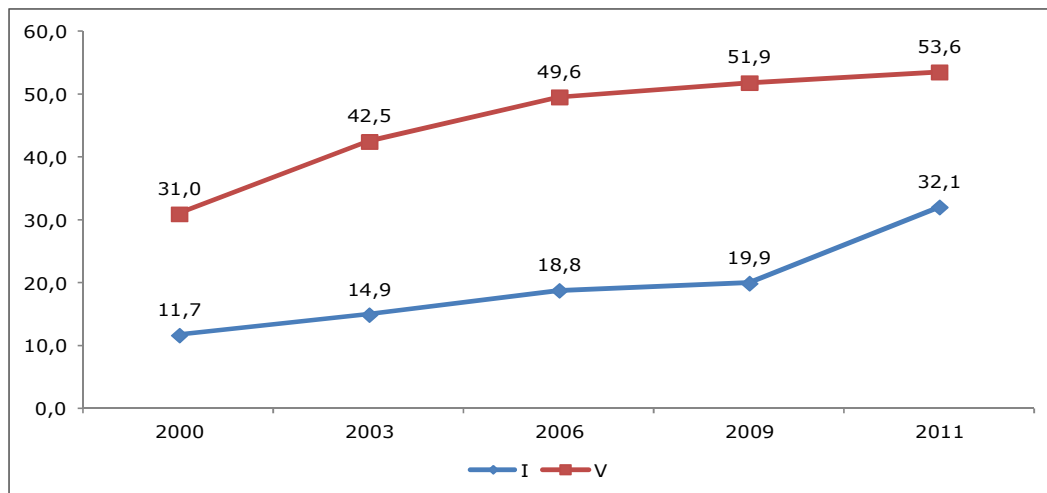
Fuente: Ministerio de Desarrollo Social, Encuesta Casen.

7. Tecnologías de la Información y la Comunicación (TICs)

En 2011 el 42,7% de la población de 5 años y más⁵ de la Región de O'Higgins usaba internet. Ese mismo año existía una brecha de 21,5 puntos porcentuales en el uso realizado por personas del 20% de mayores ingresos, y aquéllas del 20% de menores ingresos (Véase Gráfico 27). Mientras el 53,6% de las personas del quinto quintil usaba internet, este porcentaje alcanzaba el 32,1% en el primer quintil. A pesar del aumento continuo del uso de internet en la Región, la brecha entre quintiles fue persistente entre los años 2000 y 2011.

Por otro lado, el uso de internet a nivel nacional es para el 2011 5,5 puntos porcentuales superior a la región. Mientras en la Región de O'Higgins la tasa promedio de uso de internet llegó al 42,7% de la población de 5 años y más, en el país este indicador era de 48,2%. En el Gráfico 28 se observa que el año 2011, tanto en el país como en la Región el uso de internet es mayor para niveles superiores de ingreso per cápita.

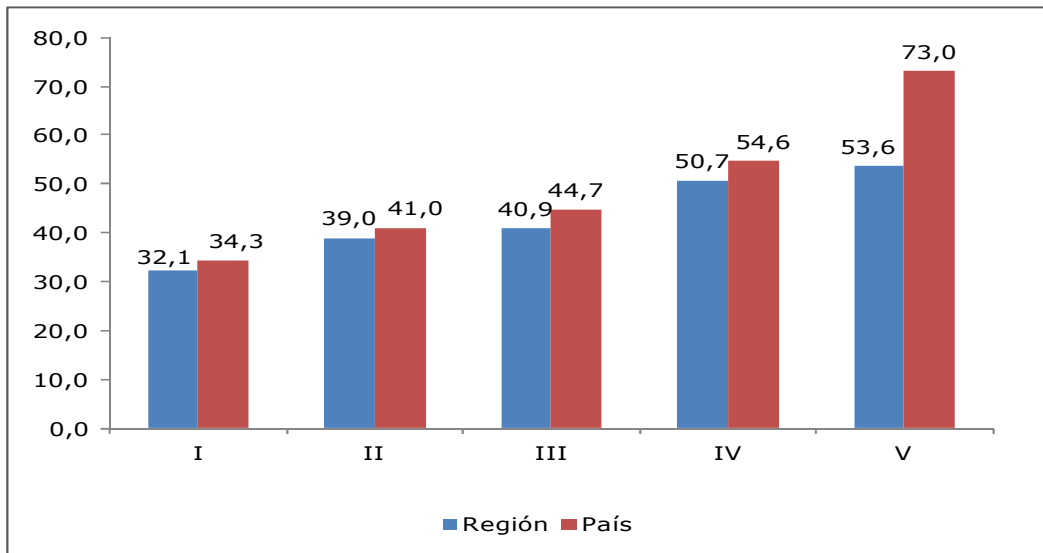
Gráfico 27: Región del Libertador Bernardo O'Higgins: Porcentaje de personas que usan internet en el primer y quinto quintil de ingreso autónomo per cápita del hogar, 2000-2011.



Fuente: Ministerio de Desarrollo Social, Encuesta Casen.

Nota: Se excluye al servicio doméstico puertas adentro y su núcleo familiar.

⁵ Excluido servicio doméstico puertas adentro y su grupo familiar.

Gráfico 28: Región del Libertador Bernardo O'Higgins y País: Porcentaje de personas que usan internet por quintil de ingreso autónomo per cápita del hogar, 2000-2011.

Fuente: Ministerio de Desarrollo Social, Encuesta Casen.

II. Resultados por grupos de población

1. Hogar

1.1. Miembros y jefatura del hogar

En 2011, se registraban 262.023 hogares en la Región de O'Higgins, los cuales estaban integrados, en promedio, por 3,4 personas, cifra igual al promedio del país (Ver Tabla 3). Asimismo, tanto la región como el país presentan en promedio, 1,4 miembros ocupados (Ver Gráfico 29).

Además 101.532 hogares tenían jefatura femenina en 2011, como resultado de la tendencia observada entre 2000 y 2011 a nivel regional (donde pasaron de 21,3% a 38,7%) y también nacional (que varió de 23,2% a 38,8%) (Ver Gráficos 30 y 31).

La proporción de hogares cuyo jefe de hogar tenía 45 y más años llegó a 68,0% el 2011, incrementándose en 10 puntos porcentuales respecto del año 2000. Este incremento es similar a lo observado en el país (Ver Gráficos 32 y 33).

En términos de educación formal, el 2011, 38,2% de los jefes de hogar contaba con educación media completa o superior y 61,8% con educación media incompleta o menos. Entre el 2000 y 2011 aumentó en 8 puntos porcentuales la población regional con educación media completa o superior. Durante todo el período el porcentaje de hogares con jefe con nivel de educación media incompleta o inferior en la región es mayor al correspondiente porcentaje en el país (Ver Gráficos 34 y 35).

En lo que respecta a la condición de actividad, el año 2011, en el 64,3% de los hogares de la región el jefe de hogar se encontraba ocupado, comparado con el 66,6% del país. En el período 2000-2011 el porcentaje de hogares cuyo jefe de hogar se encontraba ocupado se redujo en 6,8 puntos porcentuales, mientras los hogares con jefes inactivos aumentaron en 8,1 puntos porcentuales y aquellos con jefes desocupados disminuyeron en 1,3 puntos porcentuales, desde una tasa de 3,4% inicial (Ver Gráficos 36 y 37).

Por otra parte, en lo relativo a la composición de los hogares de la región, el año 2011, 158.194 hogares⁶ eran biparentales, representando 61,7% del total de hogares residentes en viviendas particulares. Este tipo de hogar fue predominante durante el período 2000-2011, sin embargo, su participación relativa al 2011 fue 12,5 puntos porcentuales inferior a la de comienzos del período. En contrapartida, los hogares monoparentales, seguidos de los unipersonales, aumentaron en el período, llegando a ser 72.418 y 25.798 hogares, respectivamente (Ver Gráfico 38). La reducción de los hogares biparentales y el aumento de los monoparentales, es una tendencia que también se observa en el país, tal como se observa en Gráfico 39.

En otro aspecto, entre el año 2000 y el 2011, aumentaron los hogares con algún integrante adulto mayor, tanto a nivel país, como en la región. Es así como en 2000, el 32,2% de los hogares de la región tenía algún adulto mayor, y al 2011 esta proporción aumentó en 6 puntos porcentuales (Véase Gráfico 40).

Análogamente, en 2011, el 53,7% de los hogares de la región tenía niño/as menores de 18 años, en comparación con el 65,1% de los hogares el año 2000 (Véase Gráfico 41).

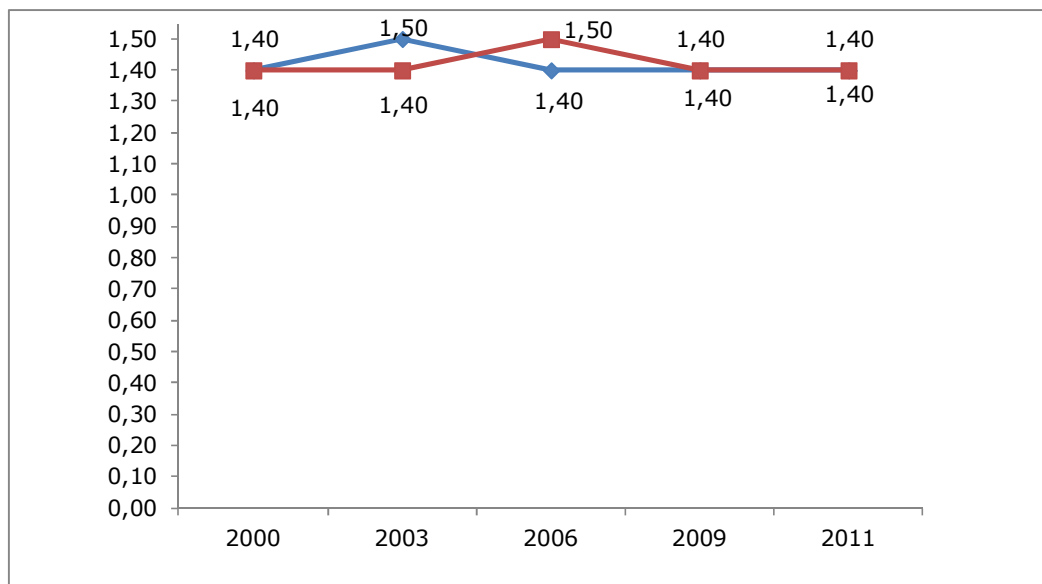
⁶ Tipos de hogar: Unipersonal: Constituido por una sola persona que es el (la) jefe (a) de hogar. Biparental: constituido por matrimonio o unión de hecho sin hijos o hijastros y matrimonio o unión de hecho con hijos o hijastros de cualquier estado civil. Incluye hogares compuestos y extensos. Monoparental: constituido por jefe (a) de hogar sin cónyuge o conviviente, con hijos o hijastros de cualquier estado civil. Incluye hogares compuestos y extensos.

Tabla 3: Región del Libertador Bernardo O'Higgins y País: Tamaño de los hogares, 2000-2011.

(número de personas)

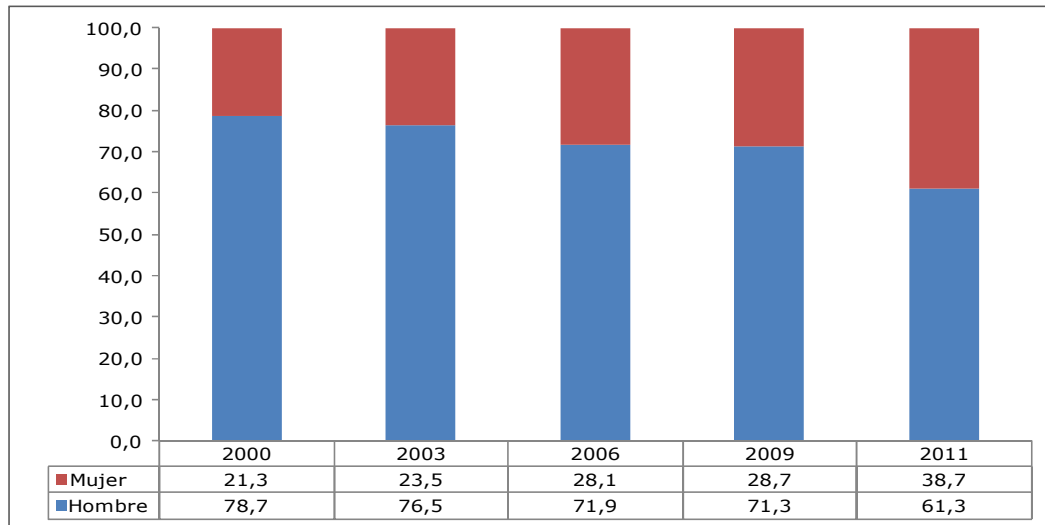
		Media	Moda	Mediana	Desviación Estándar
Región	2000	3,9	4	4	1,8
	2003	3,6	4	4	1,7
	2006	3,6	4	4	1,7
	2009	3,5	3	3	1,7
	2011	3,4	3	3	1,5
País	2000	3,9	4	4	1,8
	2003	3,8	4	4	1,8
	2006	3,7	4	4	1,7
	2009	3,5	4	3	1,7
	2011	3,4	3	3	1,7

Fuente: Ministerio de Desarrollo Social, Encuesta Casen.

Gráfico 29: Región del Libertador Bernardo O'Higgins y País: Promedio de Ocupados por Hogar, 2000-2011.

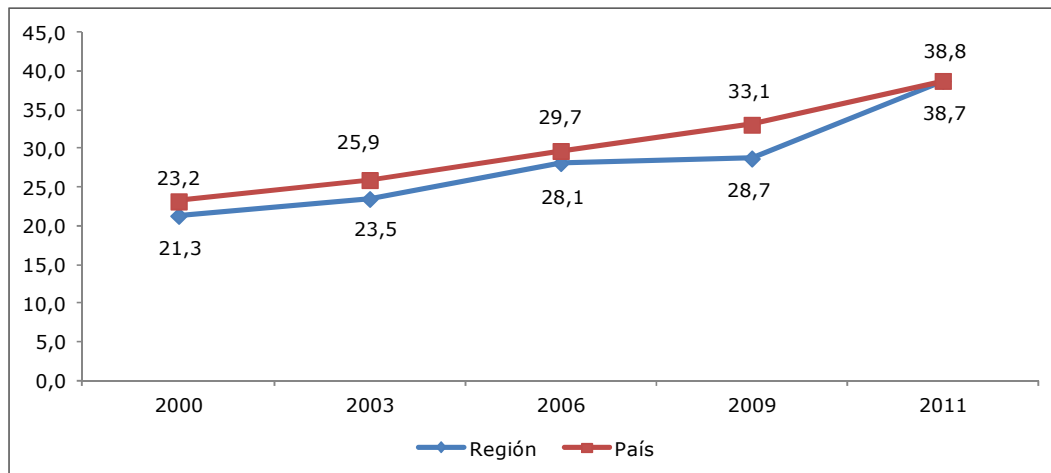
Fuente: Ministerio de Desarrollo Social, Encuesta Casen.

Gráfico 30: Región del Libertador Bernardo O'Higgins: Distribución de los Hogares por sexo del jefe de hogar, 2000-2011.
(en porcentajes)



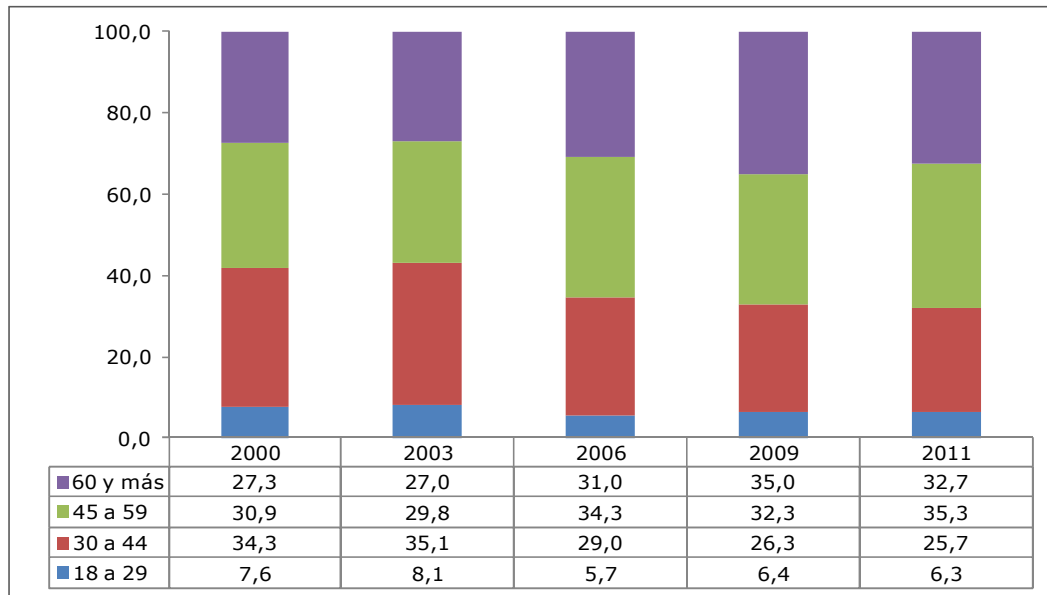
Fuente: Ministerio de Desarrollo Social, Encuesta Casen.

Gráfico 31: Región del Libertador Bernardo O'Higgins y País: Porcentaje de hogares con jefatura femenina, 2000-2011.



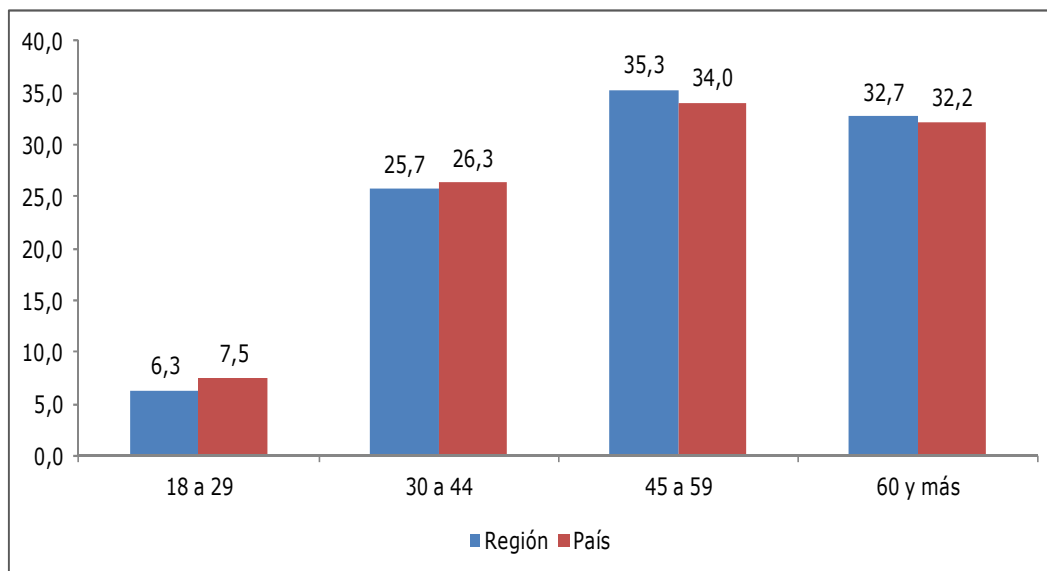
Fuente: Ministerio de Desarrollo Social, Encuesta Casen.

Gráfico 32: Región del Libertador Bernardo O'Higgins: Distribución de los hogares por grupo de edad del jefe de hogar, 2000-2011.
(en porcentajes)



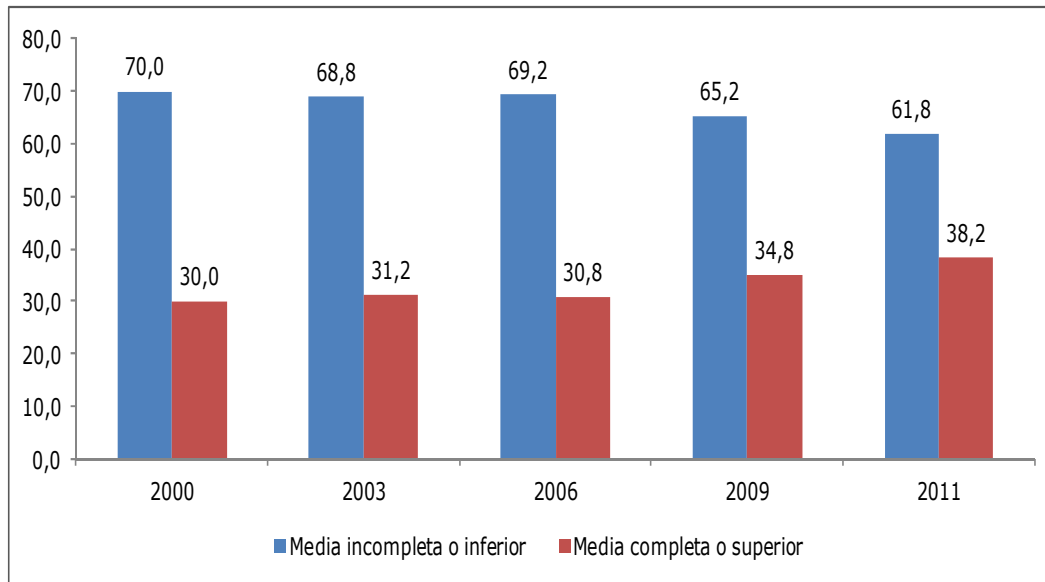
Fuente: Ministerio de Desarrollo Social, Encuesta Casen.

Gráfico 33: Región del Libertador Bernardo O'Higgins y País: Distribución de los hogares por grupo de edad del jefe de hogar, 2011.
(en porcentajes)



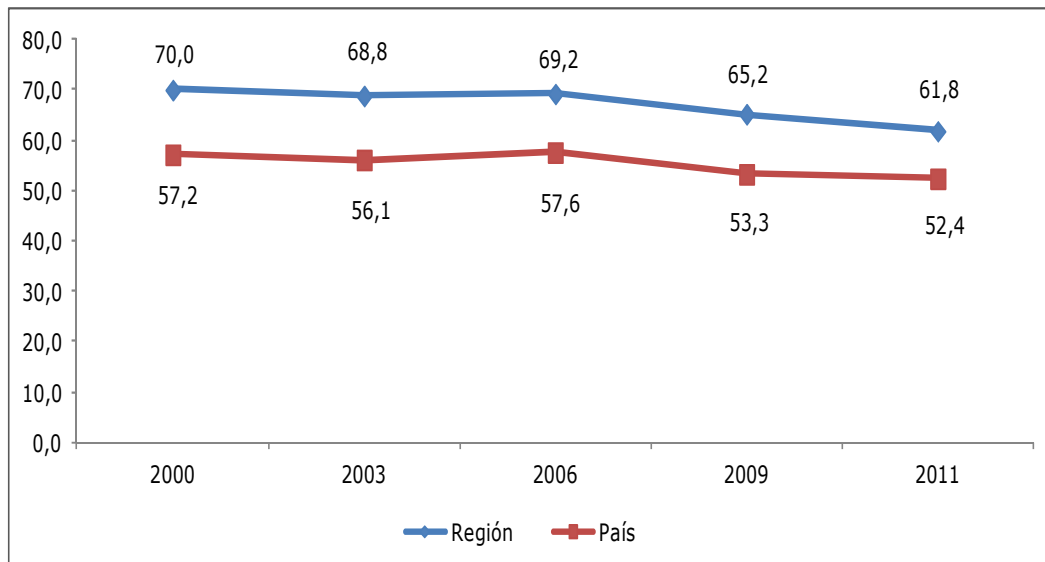
Fuente: Ministerio de Desarrollo Social, Encuesta Casen.

Gráfico 34: Región del Libertador Bernardo O'Higgins: Distribución de los hogares por nivel educacional del jefe de hogar, 2000-2011.
(en porcentajes)



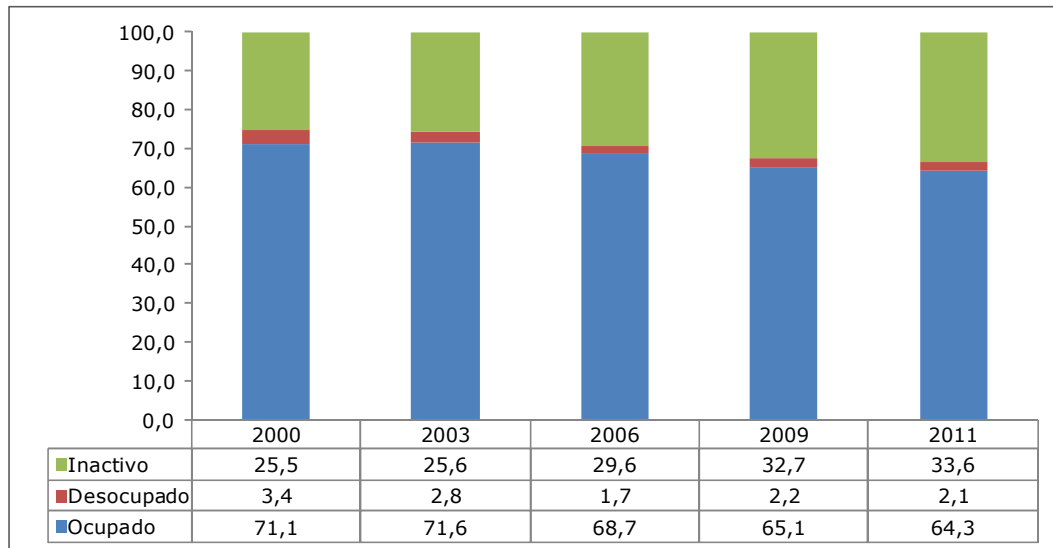
Fuente: Ministerio de Desarrollo Social, Encuesta Casen.

Gráfico 35: Región del Libertador Bernardo O'Higgins y País: Porcentaje de hogares cuyo jefe tiene nivel de educación media incompleta o inferior, 2000-2011.



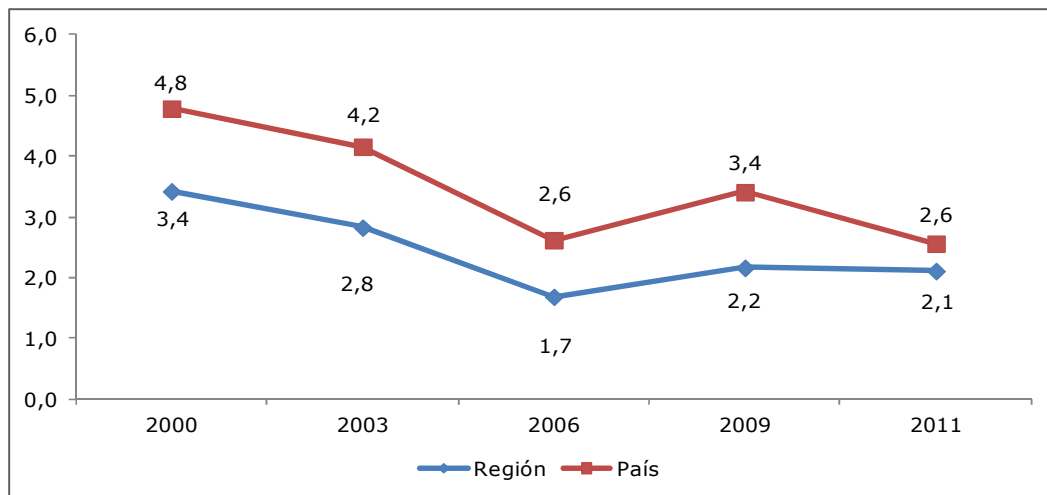
Fuente: Ministerio de Desarrollo Social, Encuesta Casen.

Gráfico 36: Región del Libertador Bernardo O'Higgins: Distribución de los hogares según condición de actividad del jefe de hogar, 2000-2011.
(en porcentajes)



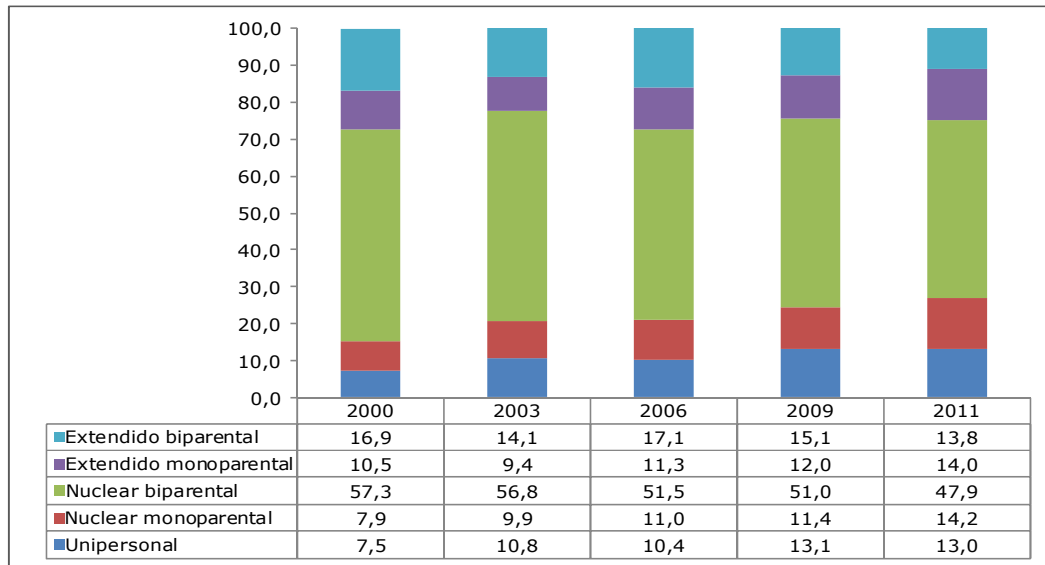
Fuente: Ministerio de Desarrollo Social, Encuesta Casen.

Gráfico 37: Región del Libertador Bernardo O'Higgins y País: Porcentaje de hogares con jefe de hogar desocupado, 2000-2011.



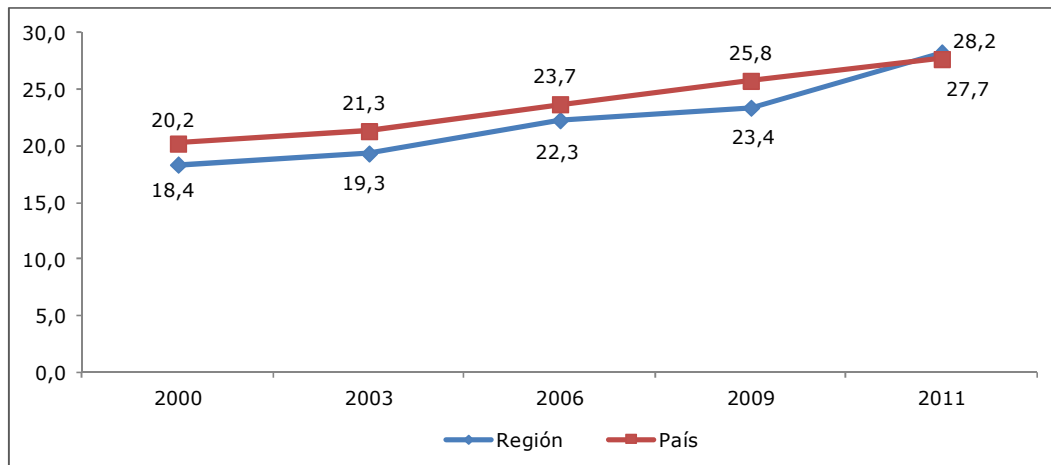
Fuente: Ministerio de Desarrollo Social, Encuesta Casen.

Gráfico 38: Región del Libertador Bernardo O'Higgins: Distribución de los hogares por tipo de hogar, 2000-2011.
(en porcentajes)



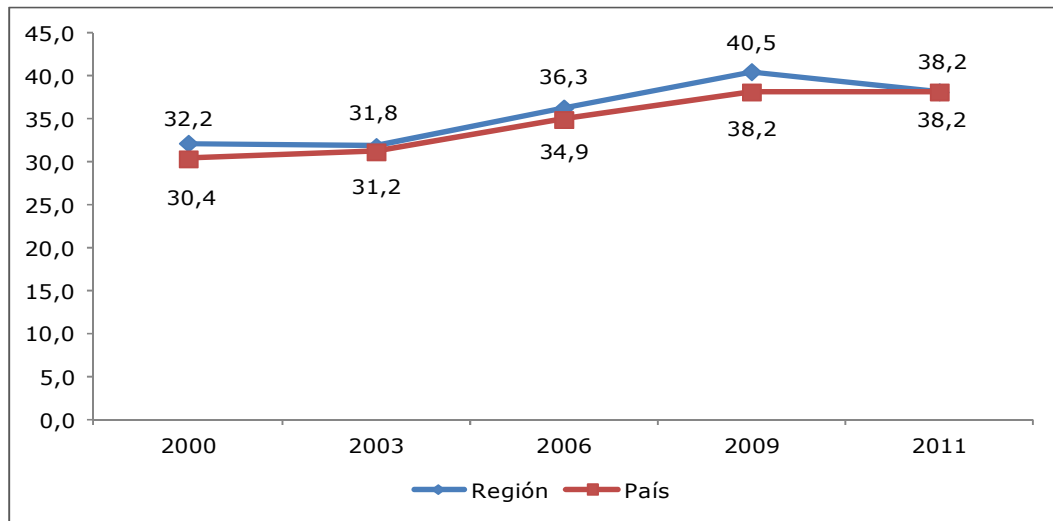
Fuente: Ministerio de Desarrollo Social, Encuesta Casen.

Gráfico 39: Región del Libertador Bernardo O'Higgins y País: Porcentaje de hogares monoparentales, 2000-2011.

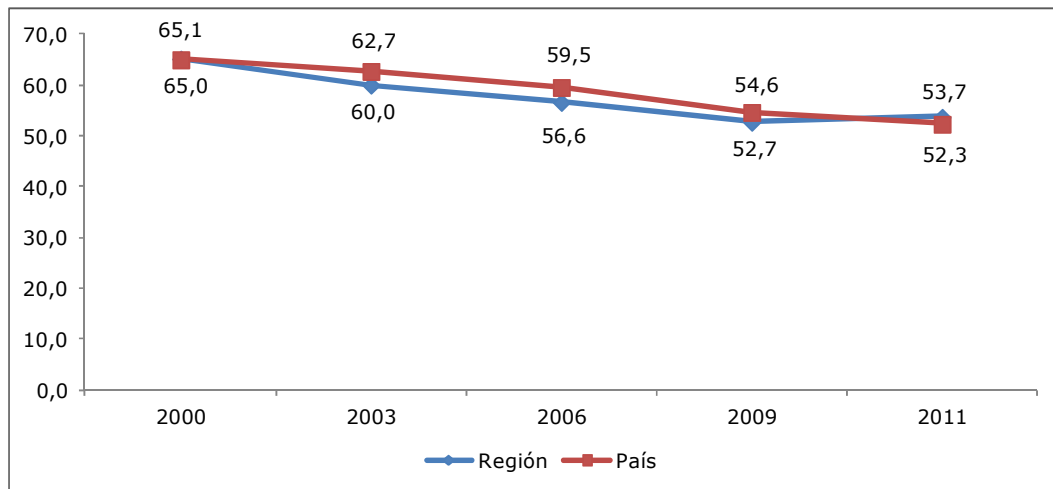


Fuente: Ministerio de Desarrollo Social, Encuesta Casen.

Nota: Incluye Hogares nucleares monoparentales y extendidos monoparentales.

Gráfico 40: Región del Libertador Bernardo O'Higgins y País: Porcentaje de hogares con adultos mayores, 2000-2011.

Fuente: Ministerio de Desarrollo Social, Encuesta Casen.

Gráfico 41: Región del Libertador Bernardo O'Higgins y País: Porcentaje de hogares con niños y niñas, 2000-2011.

Fuente: Ministerio de Desarrollo Social, Encuesta Casen.

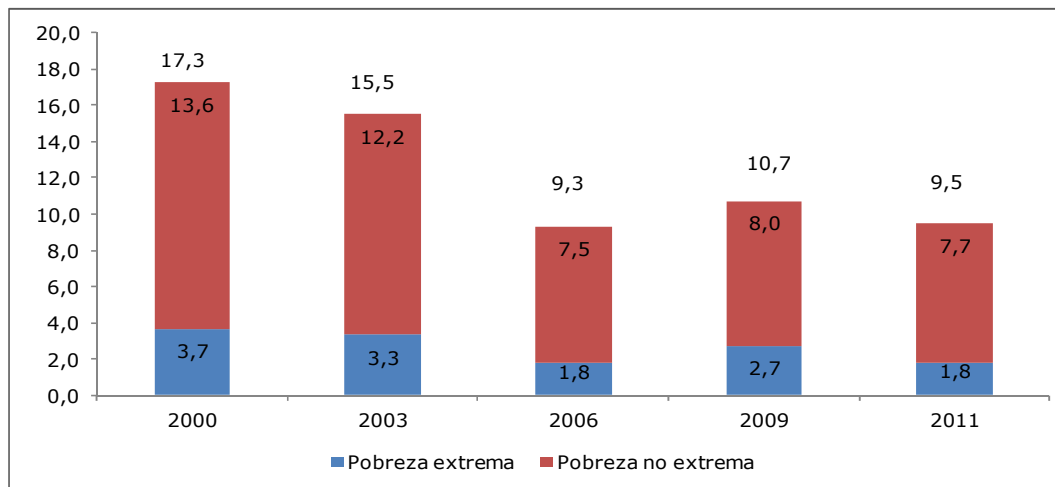
1.2. Hogares según condición de pobreza

En 2011, se estima que 24.805 hogares se encontraban en condición de pobreza en la Región de O'Higgins, lo que corresponde al 9,5% de los hogares que residen en viviendas particulares en la región. Esta cifra se desagrega en 4.742 hogares en condición de pobreza extrema y 20.063 en pobreza no extrema, lo que equivale al 1,8% y 7,7% de los hogares de la región, respectivamente (Véase Gráfico 42).

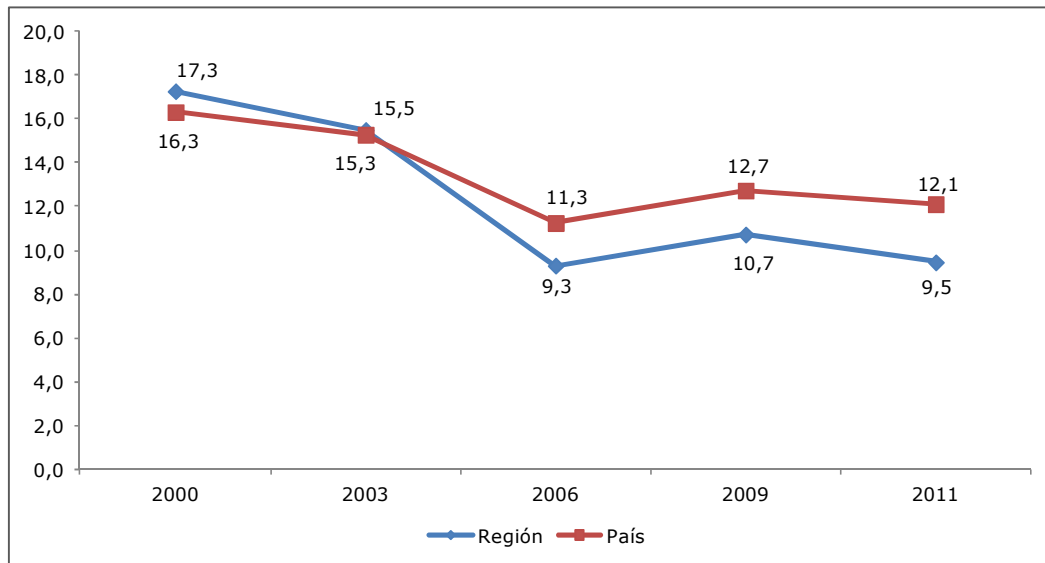
Entre los años 2000 y 2011, la proporción de hogares en situación de pobreza cayó tanto en la región, de 17,3% a 9,5%, como a nivel nacional, de 16,3% a 12,1% de los hogares del país (Véase Gráfico 43). Ambas diferencias son estadísticamente significativas al 95% de confianza.

En igual período, el porcentaje de hogares en condición de pobreza extrema en la región pasó de 3,7% a 1,8%. Comparativamente, esta reducción fue similar (aproximadamente 2 puntos porcentuales) a la registrada en el país, en donde se transitó de 4,5% a 2,6% en igual período (Véase Gráfico 44).

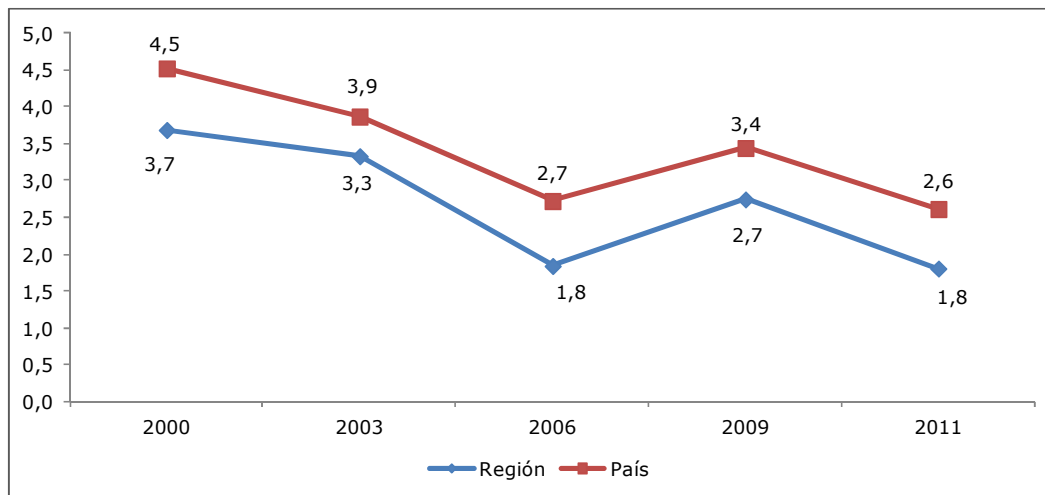
Gráfico 42: Región del Libertador Bernardo O'Higgins: Porcentaje de hogares en condición de pobreza, 2000-2011.



Fuente: Ministerio de Desarrollo Social, Encuesta Casen.

Gráfico 43: Región del Libertador Bernardo O'Higgins y País: Porcentaje de hogares en condición de Pobreza, 2000-2011.

Fuente: Ministerio de Desarrollo Social, Encuesta Casen.

Gráfico 44: Región del Libertador Bernardo O'Higgins y País: Porcentaje de hogares en condición de pobreza extrema, 2000-2011.

Fuente: Ministerio de Desarrollo Social, Encuesta Casen.

2. Mujeres

Según la Encuesta Casen, el año 2011, 459.940 mujeres formaban parte de hogares residentes en viviendas particulares en la Región de O'Higgins. El 6,1% de esta población femenina no sabía leer o escribir, cifra similar a la tasa de analfabetismo registrada para mujeres el año 2000 (5,9%) y superior al 4,6% de los hombres el año 2011 (Véase Gráfico 45).

Además, el 2011, las mujeres en la Región tenían en promedio 9,6 años de educación y 51,9% de ellas tenía un nivel educacional inferior o igual a enseñanza media completa, lo que se compara con los 9,9 años de escolaridad de la población masculina y el 52,5% de hombres con nivel de educación media o inferior (Véanse Gráficos 46 y 47).

Por otra parte, respecto del sistema previsional de salud, el 85,8% de las mujeres estaba el año 2011 afiliada al sistema público, 10,9% al régimen de Isapres, y 1,8% no pertenecía a ningún sistema. Lo anterior representa un aumento en participación del sistema público, y una caída en población afiliada a Isapres o sin seguro de salud, pues en el año 2000, el 75,6% de la población femenina pertenecía al sistema público, 14,7% al de Isapres y 7,8% no estaba afiliada a sistema alguno (Véase Gráfico 48). Esta tendencia creciente de la afiliación al sistema público es compartida por mujeres y por hombres, tal como evidencia el Gráfico 49.

Respecto de la inserción de la mujer en el mercado laboral, la Encuesta Casen 2011 informa que 41,4% de las mujeres en edad de trabajar estaban participando activamente en el mercado del trabajo (estaban ocupadas o desocupadas), cifra que se compara con el 71,7% registrado en el caso de los hombres (Véase Gráfico 50). Si bien la brecha de participación laboral entre hombres y mujeres se ha reducido en el tiempo, ésta aún existe: mientras el año 2000 alcanzaba los 38,5 puntos porcentuales, al 2011 llegó a los 30,3 puntos porcentuales.

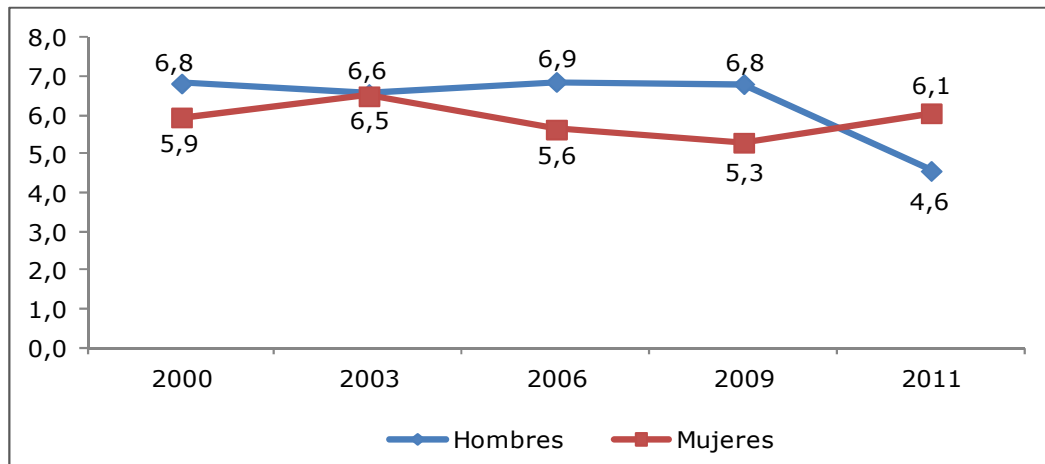
Por otra parte, el Gráfico 51 muestra la evolución de la tasa de ocupación de hombres y mujeres en la Región, y la persistente brecha entre ambas tasas, la que ha tendido a reducirse en el tiempo. El año 2011, la tasa de ocupación femenina alcanzó el 38%, mientras la masculina fue de 67,6%, en contraste con el 31,5% y 69,2% registrados, respectivamente, el año 2000.

En contrapartida, la tasa de desocupación femenina muestra niveles superiores en todo el período analizado. Al 2011, la tasa de desocupación en mujeres disminuye desde 11,1% el año 2000, a 8,2%, mientras que la tasa de desocupación en hombres no varía significativamente, llegando a 5,7% el 2011, lo anterior, al 95% de confianza (Véase Gráfico 52).

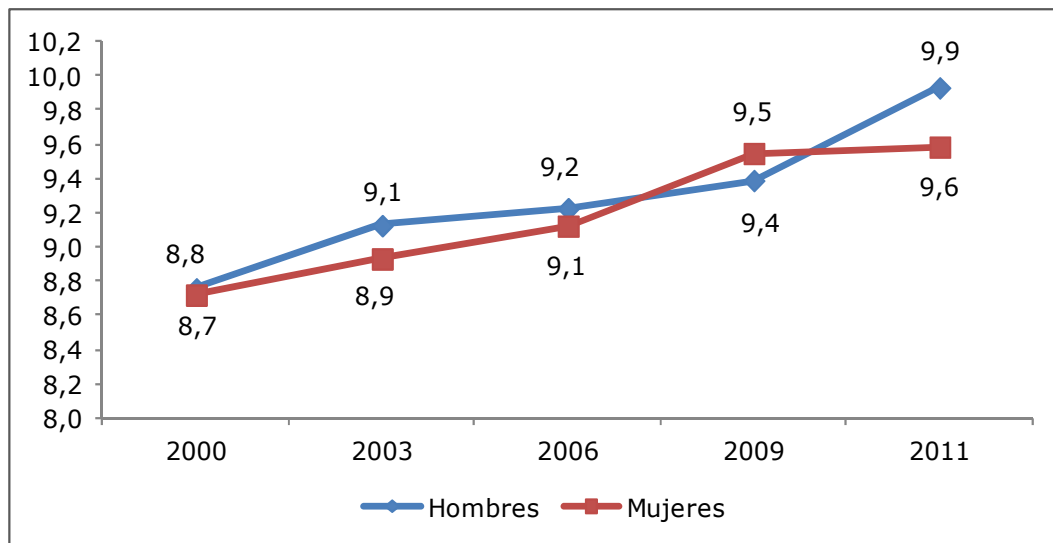
Finalmente, en la Región de O'Higgins, el año 2011, el 10,8% de las mujeres se encontraba en condición de pobreza, en tanto que en 2009 dicha cifra correspondió a 13,4%. Esta variación no fue estadísticamente significativa. Asimismo, la pobreza extrema afectó al 1,7% de las mujeres en 2011 y al 2,9% en 2009. (véase Gráfico 53).

Cabe agregar que la incidencia de la pobreza en mujeres y hombres mostró una tendencia similar en la Región en el período 2000-2011 (véase Gráfico 54), registrándose una brecha entre ambas que no es estadísticamente significativa al 95% de confianza.

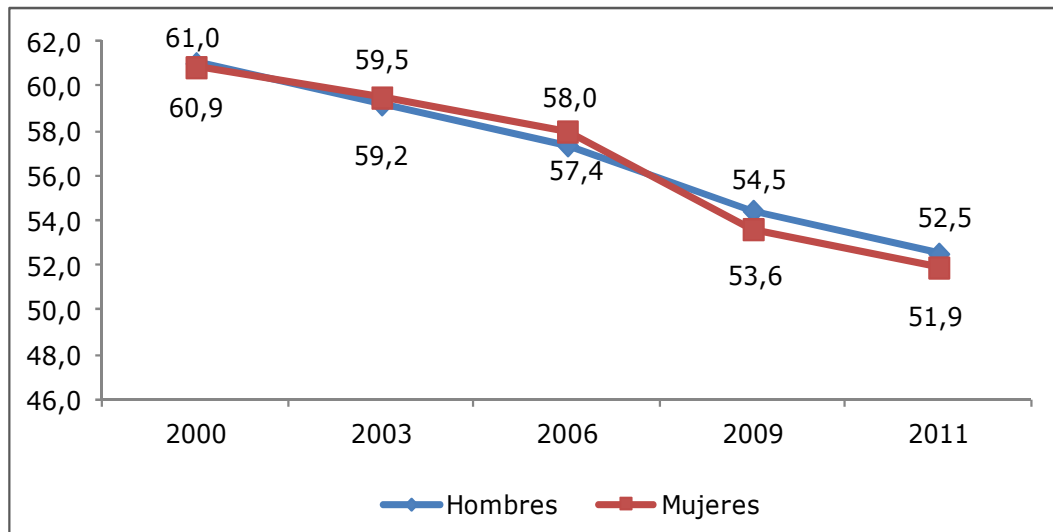
Finalmente, entre los años 2000 y 2011, aumentó de 16,4% a 41,1% la proporción de mujeres de la Región que usaban internet. En el caso de los hombres, la tendencia también fue ascendente, desde el mismo 16,4% de la población masculina regional el 2000 a 44,4% en 2011 (Véase Gráfico 56).

Gráfico 45: Región del Libertador Bernardo O'Higgins: Tasa de analfabetismo, según sexo, 2000-2011.

Fuente: Ministerio de Desarrollo Social, Encuesta Casen.

Gráfico 46: Región del Libertador Bernardo O'Higgins: Años promedio de escolaridad, según sexo, 2000-2011.

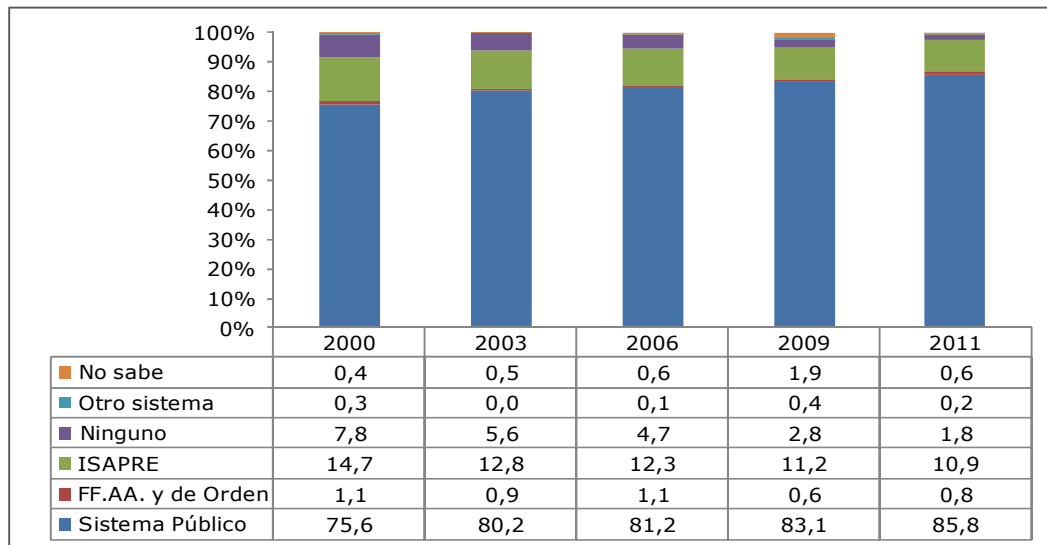
Fuente: Ministerio de Desarrollo Social, Encuesta Casen.

Gráfico 47: Región del Libertador Bernardo O'Higgins: Porcentaje de personas con nivel educacional Media Incompleta o inferior, según sexo, 2000-2011.

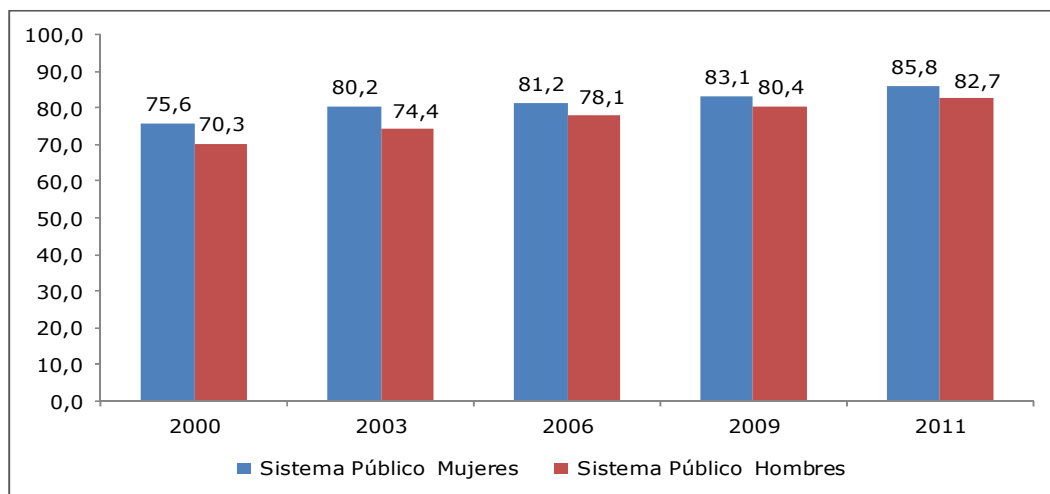
Fuente: Ministerio de Desarrollo Social, Encuesta Casen.

Gráfico 48: Región del Libertador Bernardo O'Higgins: Distribución de las mujeres según sistema previsual de salud, 2000-2011.

(en porcentajes)



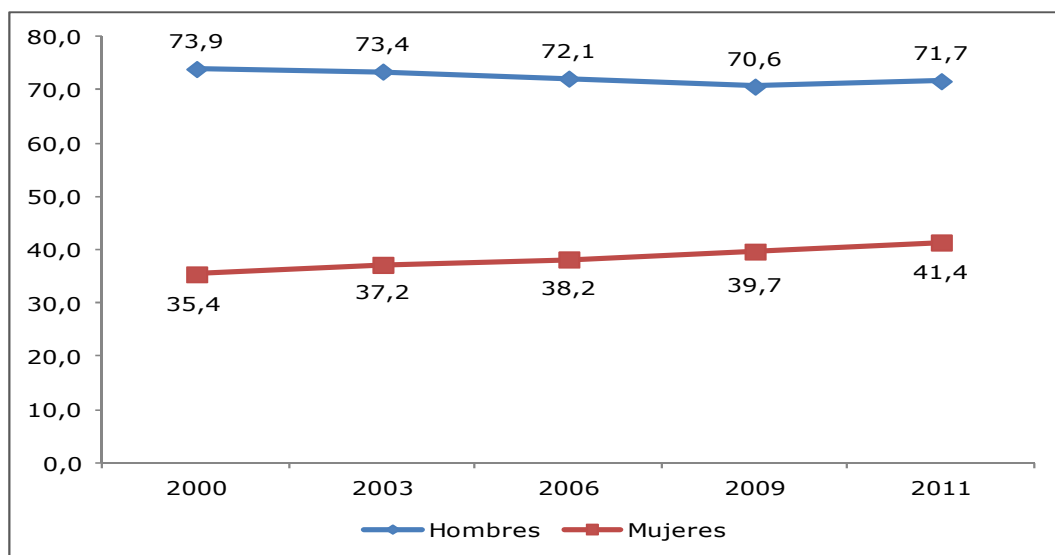
Fuente: Ministerio de Desarrollo Social, Encuesta Casen.

Gráfico 49: Región del Libertador Bernardo O'Higgins: Porcentaje de la población en sistema público de salud según sexo, 2000-2011.

Fuente: Ministerio de Desarrollo Social, Encuesta Casen.

Gráfico 50: Región del Libertador Bernardo O'Higgins: Tasa de participación laboral, según sexo, 2000-2011.

(en porcentajes)

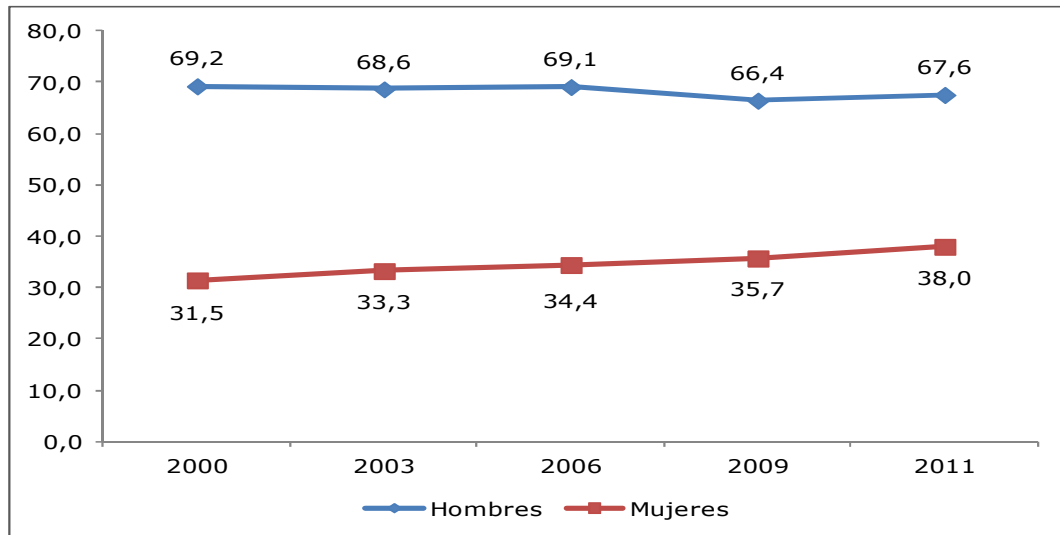


Fuente: Ministerio de Desarrollo Social, Encuesta Casen.

Nota: Tasa de Participación es igual al número de personas ocupadas y desocupadas dividido por el número de personas en edad de trabajar.

Gráfico 51: Región del Libertador Bernardo O'Higgins: Tasa de ocupación, según sexo, 2000-2011.

(en porcentajes)

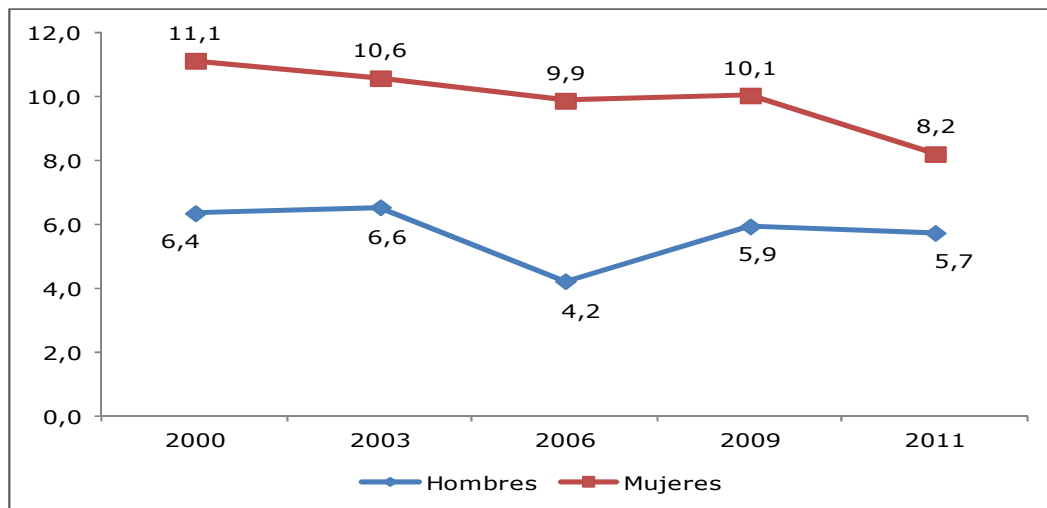


Fuente: Ministerio de Desarrollo Social, Encuesta Casen.

Nota: Tasa de Ocupación es igual al número de personas ocupadas dividido por el número de personas en edad de trabajar.

Gráfico 52: Región del Libertador Bernardo O'Higgins: Tasa de desocupación, según sexo, 2000-2011.

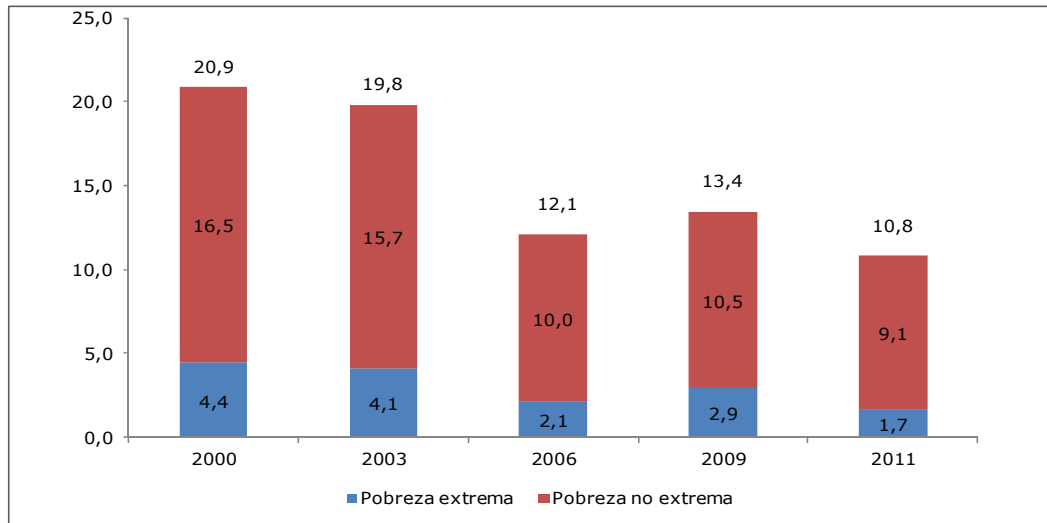
(en porcentajes)



Fuente: Ministerio de Desarrollo Social, Encuesta Casen.

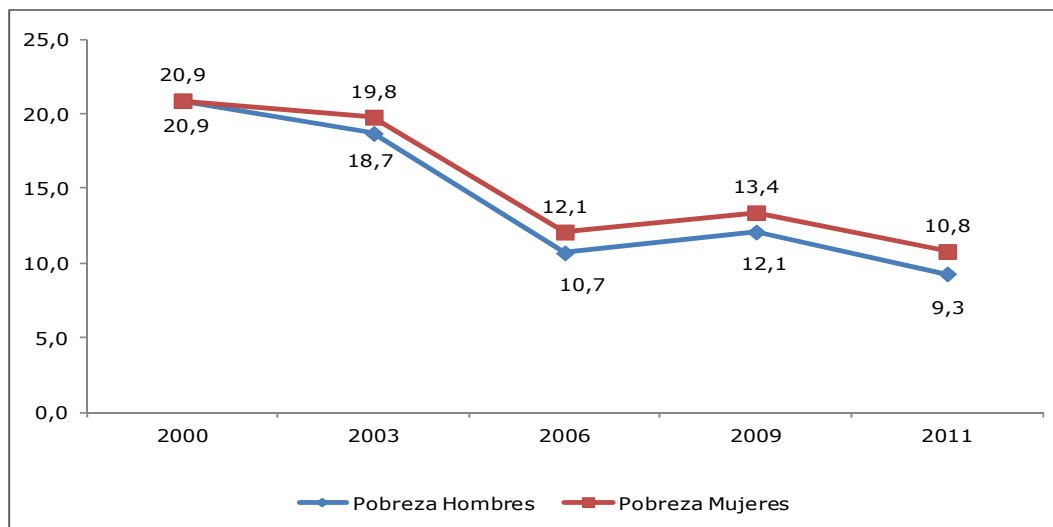
Nota: Tasa de Desocupación es igual al número de personas desocupadas dividido por el número de personas que participan activamente en el mercado laboral.

Gráfico 53: Región del Libertador Bernardo O'Higgins: Incidencia de la pobreza en la población femenina, 2000-2011.
(en porcentajes)



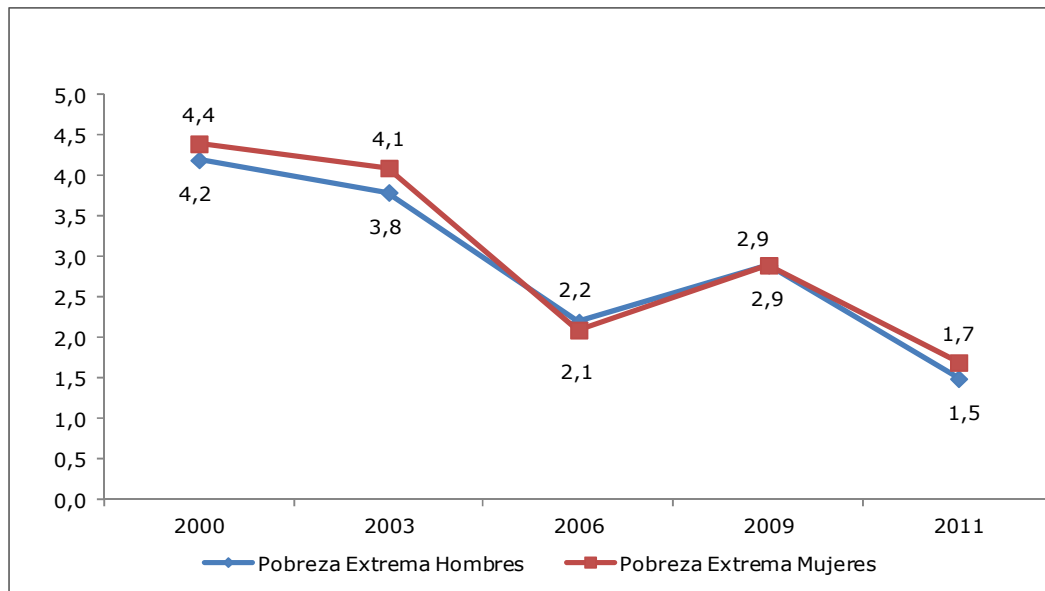
Fuente: Ministerio de Desarrollo Social, Encuesta Casen.

Gráfico 54: Región del Libertador Bernardo O'Higgins: Incidencia de la pobreza en la población, según sexo, 2000-2011.
(en porcentajes)



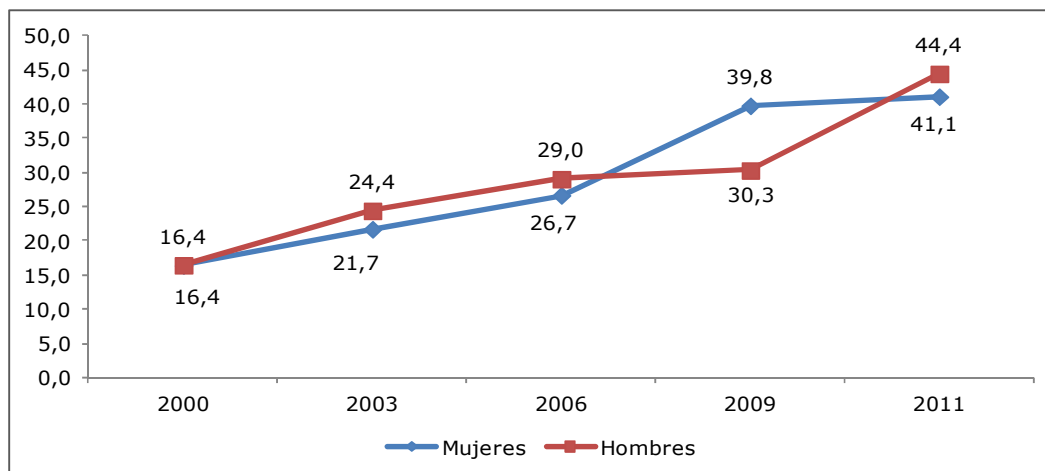
Fuente: Ministerio de Desarrollo Social, Encuesta Casen.

Gráfico 55: Región del Libertador Bernardo O'Higgins: Incidencia de la pobreza extrema en la población, según sexo, 2000-2011.
(en porcentajes)



Fuente: Ministerio de Desarrollo Social, Encuesta Casen.

Gráfico 56: Región del Libertador Bernardo O'Higgins: Porcentaje de la población que usa internet según sexo, 2000-2011.



Fuente: Ministerio de Desarrollo Social, Encuesta Casen.

3. Niños, Niñas y Adolescentes

En la Región de O'Higgins, al igual que en el país, en la última década, la proporción de personas menores de 18 años de edad ha disminuido respecto del total de la población, lo que refleja los cambios demográficos registrados en las últimas cinco décadas. En efecto, entre el año 2000 y el 2011, los niños, niñas y adolescentes se reducen en la Región en 5.6 puntos porcentuales, pasando desde 31,8% a 26,2% de la población (véase Gráfico 57).

El año 2011, el 2,7% de la población de 0 a 17 años de edad se encontraba en condición de pobreza extrema, esto es el 3,5% de los niños y niñas de 0 a 3 años, y el 2,5% de los niños, niñas y adolescentes de 4 a 17 años (véase Gráfico 58). En tanto, en situación de pobreza (extrema o no) estaba el 15,3% de la población menor de 18 años, 17,3% de niños de 0 a 3 años y 14,7% de la población de 4 a 17 (véase Gráfico 59).

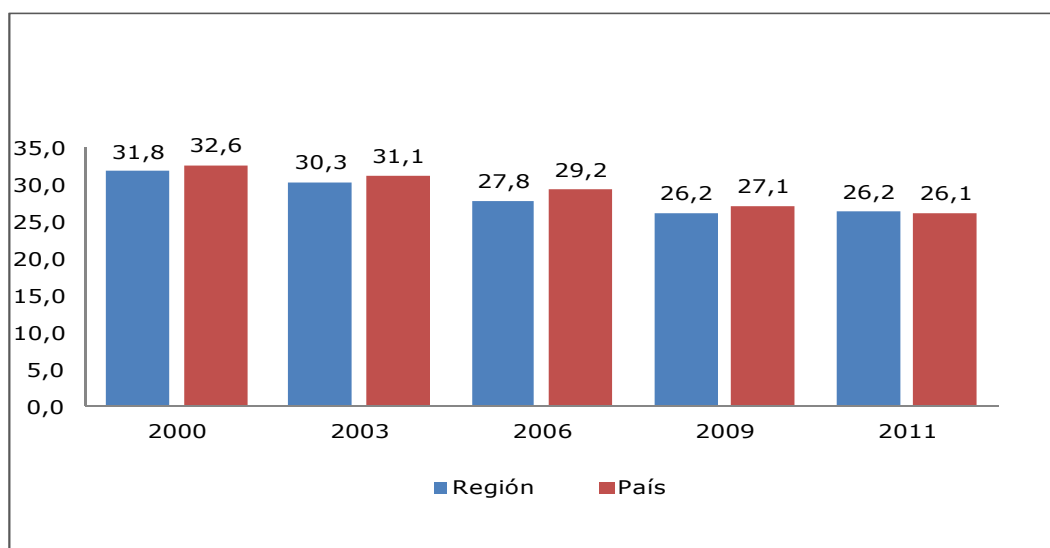
En el ámbito de la educación, en 2011 el 57,5% de los niños y niñas de 0 a 5 años de la Región no asistía a un establecimiento de educación, porcentaje que disminuye a 0,2% en los niños, niñas y adolescentes de 6 a 13 años, y se sitúa en 7,1% en el grupo de 14 a 17 años. Destaca la mayor asistencia a educación parvularia de los niños y niñas de 0 a 5 años, pues el año 2000 el 76,2% no asistía a un establecimiento educacional (véase Gráfico 60).

En el campo la salud, en 2011 el 84,6% de los niños, niñas y adolescentes de la región se encontraban afiliados al Sistema Público de Salud, el 12,5% estaba afiliado al sistema de ISAPRE, el 1,3% al sistema de salud de la Fuerzas Armadas y un 1,63% no está afiliado a algún sistema (véase Gráfico 61).

En el periodo comprendido entre los años 2000 y 2011, se observa que en la población regional de 0 a 17 años los afiliados al Sistema Público de Salud han aumentado, desde el 76,0% al 84,6% y en las personas de 18 años y más de edad también se registra una tendencia similar, pasando de 71,6% al 84,2% (véase gráfico 62).

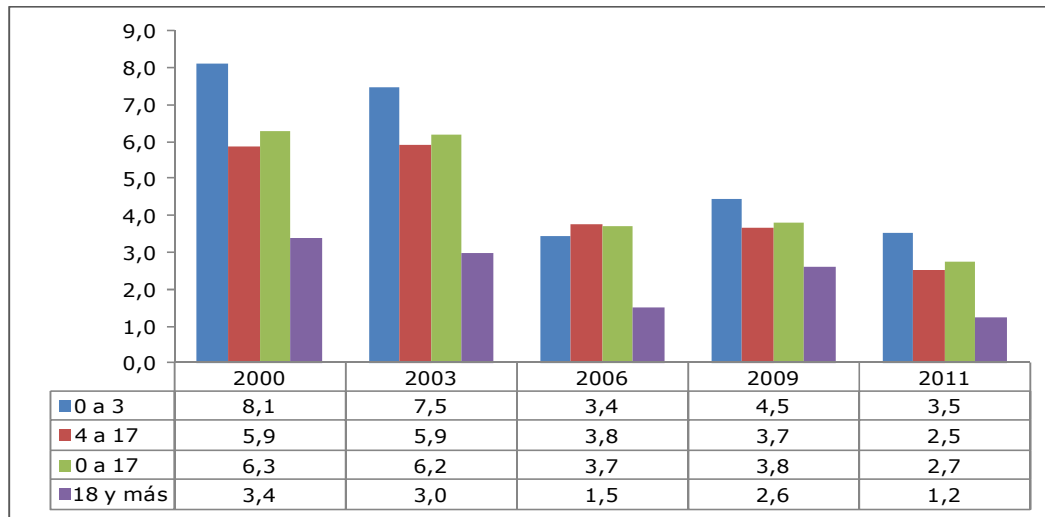
En el ámbito de las TICs, según Casen 2011, el 80,7% de los niños, niñas y adolescentes de 5 a 17 años de la región usaban internet, porcentaje superior al 37,9% declarado en la población de 18 años y más de edad, y el 42,9% registrado el año 2000 para el primer grupo (véase Gráfico 63).

Gráfico 57: Región del Libertador Bernardo O'Higgins y País: Porcentaje de la población menor de 18 años en total de la población, 2000-2011.



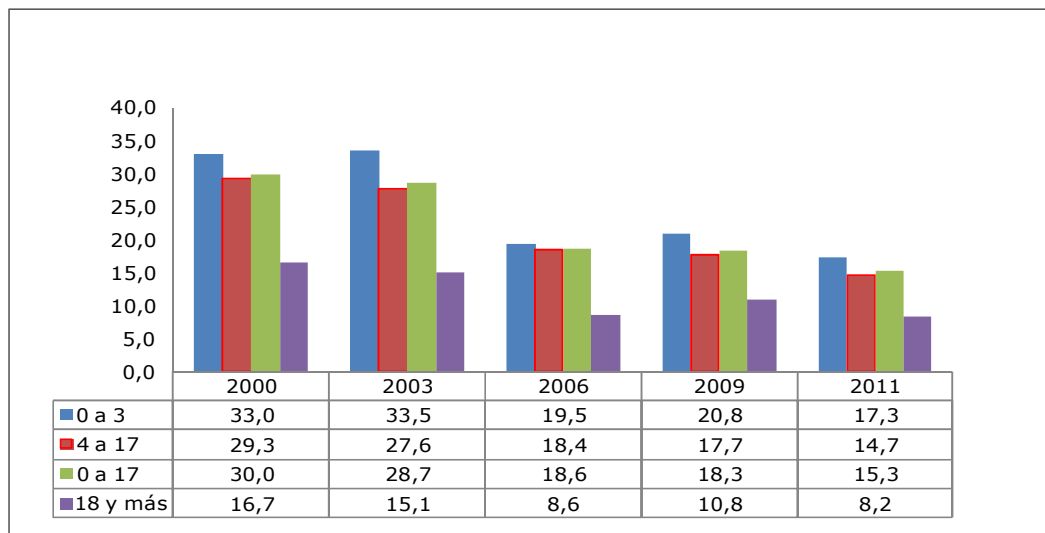
Fuente: Ministerio de Desarrollo Social, Encuesta Casen.

Gráfico 58: Región del Libertador Bernardo O'Higgins: Incidencia de la pobreza extrema por grupo de edad, 2000-2011.
(en porcentajes)



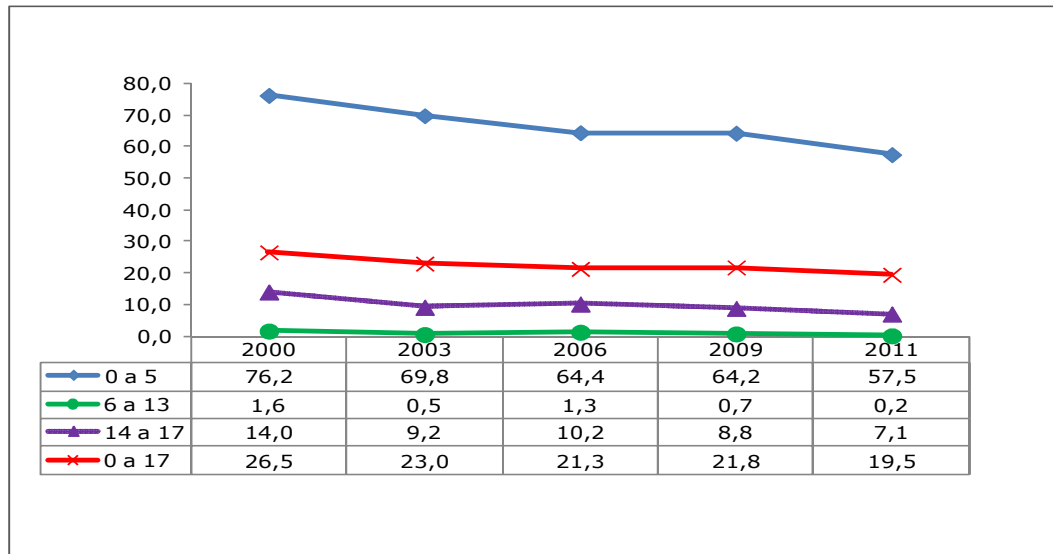
Fuente: Ministerio de Desarrollo Social, Encuesta Casen.

Gráfico 59: Región del Libertador Bernardo O'Higgins: Incidencia de la pobreza por grupo de edad, 2000-2011.
(en porcentajes)



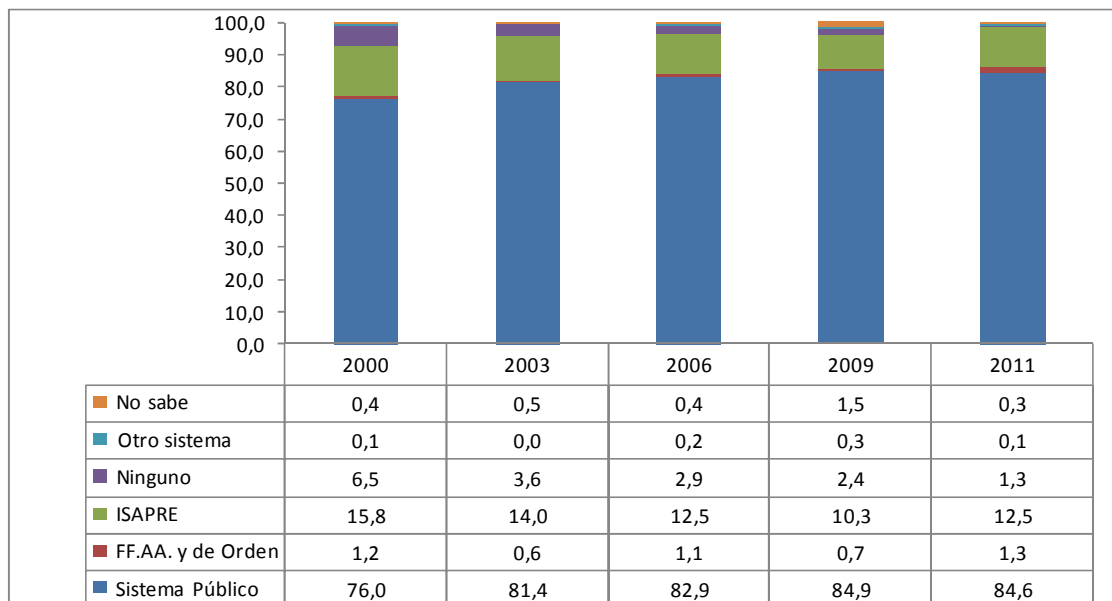
Fuente: Ministerio de Desarrollo Social, Encuesta Casen.

Gráfico 60: Región del Libertador Bernardo O'Higgins: Tasa de no asistencia a establecimiento educacional por grupo de edad, 2000-2011.
(en porcentajes)

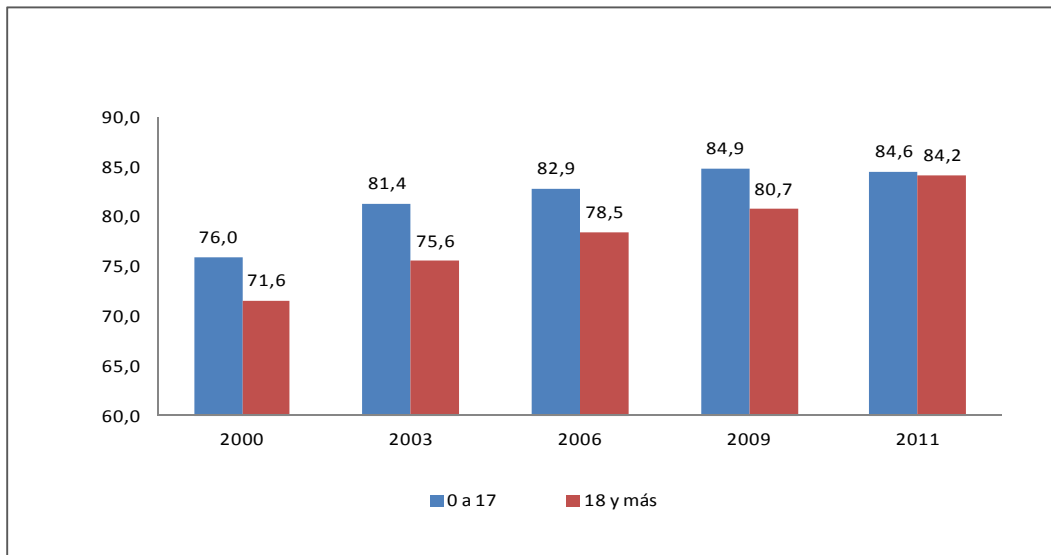


Fuente: Ministerio de Desarrollo Social, Encuesta Casen.

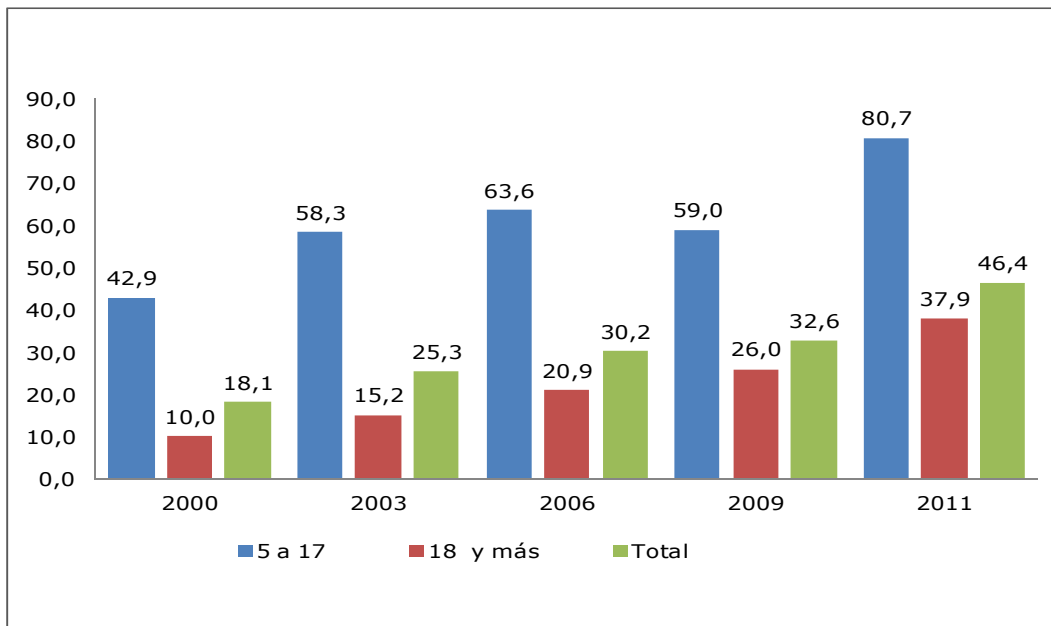
Gráfico 61: Región del Libertador Bernardo O'Higgins: Distribución de la población menor de 18 años por sistema previsional de salud, 2000-2011.
(en porcentajes)



Fuente: Ministerio de Desarrollo Social, Encuesta Casen.

Gráfico 62: Región del Libertador Bernardo O'Higgins: Porcentaje de la población en sistema público de salud, por grupos de edad, 2000-2011.

Fuente: Ministerio de Desarrollo Social, Encuesta Casen.

Gráfico 63: Región del Libertador Bernardo O'Higgins: Porcentaje de la población que usa internet por grupo de edad, 2000-2011.

Fuente: Ministerio de Desarrollo Social, Encuesta Casen.

4. Jóvenes

Según la Encuesta Casen, el año 2011, la población joven (de 18 a 29 años) representaba el 19,5% de las personas residentes en viviendas particulares en la Región de O'Higgins, proporción similar a la registrada a nivel nacional (20,5%) (véase Gráfico 64).

En 2011 la pobreza extrema afectaba al 1,0% de los jóvenes de la Región, en tanto, se encontraba en condición de pobreza el 8,7% de este grupo poblacional (véanse gráficos 65 y 66). En términos de evolución, la tasa de pobreza en este grupo etario pasó de 18,7% en 2000 a 8,7% en 2011, reducción estadísticamente significativa, al igual que la reducción 2009-2011.

Respecto de la inserción en el mercado laboral, la Encuesta Casen 2011 informa que 61,6% de los jóvenes entre 18 y 29 años, estaban participando activamente en el mercado del trabajo (estaban ocupados o desocupados), cifra que se compara con el 57,7% registrado en personas de 30 años y más de edad (véase Gráfico 67).

Por otra parte, el Gráfico 68 muestra la evolución de la tasa de ocupación por tramo etario en la Región, y la leve reducción de la brecha entre los jóvenes de 18 a 29 años de edad, y las personas de 30 años y más, la que pasó de 5 puntos porcentuales en 2000 a 3 puntos porcentuales en 2011. En la Región el 2011 la tasa de ocupación de los jóvenes alcanzó el 52,9%, mientras la de las personas de 30 años y más llegó a 55,8%.

Se observa además que en la Región, las tasas de desocupación de los jóvenes fueron sistemáticamente más altas que en la población de 30 años y más, en todo el período 2000-2011. En efecto, el año 2011, tal tasa fue de 14,1% entre los jóvenes y 3,3% entre los adultos de 30 años y más (véase Gráfico 69). En términos de evolución, la tasa de desocupación entre los jóvenes se mantuvo estable entre los años 2009 y 2011, 14,5% y 14,1% respectivamente (diferencia no significativa al 95%).

En otro ámbito, entre los años 2000 y 2011, la tasa de analfabetismo de las personas de 18 a 29 años de la Región presentó una leve reducción, al igual que la cifra presentada por los adultos de 30 años y más (véase Gráfico 70).

Además, el año 2011, los jóvenes de la Región alcanzaron un nivel de escolaridad de 12,9 años, el que se compara con los 10,7 años de educación de las personas de 30 y más. En tanto, el 20,9% de la población joven de la Región tenía un nivel educacional inferior a enseñanza media completa, proporción inferior al 45,3% de la población de 30 años y más en tal condición (véanse Gráficos 71 y 72).

Como indicador complementario en materia de educación, cabe considerar que el año 2011, en la región, el 66,6% de la población de 18 a 29 no asistía a un establecimiento educacional, como reflejo del 61,0% de la población de 18 a 24 años y del 75,9% de la población de 25 a 29 que no lo hacía (véase Gráfico 73). Todas estas cifras son inferiores a las registradas el año 2000, indicando que la tasa de asistencia aumentó en ambos tramos de edad de la población joven regional.

En cuanto a otras actividades declaradas por los jóvenes de la Región, el Gráfico 74 revela y compara las actividades reportadas con mayor frecuencia, según grupo etario. Mientras los jóvenes de 18 a 24 informaron en mayor medida "sólo trabaja" (35,3%), "sólo estudia" (29,7%), y "ninguna [actividad]" (14,2%), las personas de 25 a 29 declararon mayoritariamente "sólo trabaja" (25,0%), "trabaja y estudia" (18,5%) y "sólo estudia" (16,0%).

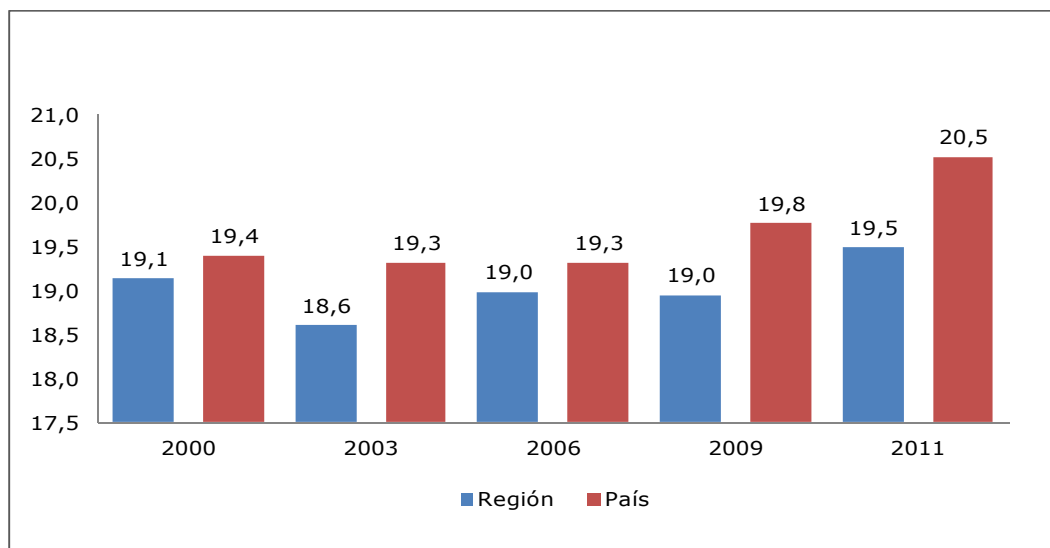
En lo relativo al sistema previsional de salud, en 2011 el 80,9% de los jóvenes de la Región estaba afiliado al sistema público, el 11,1% al régimen de Isapres, 0,5% al sistema de las Fuerzas Armadas y de Orden, y 6,0% no pertenecía a ningún sistema. Lo anterior representa un aumento en participación del sistema público, y una caída tanto de la población afiliada a Isapres como de la población afiliada al sistema de las Fuerzas Armadas y sin seguro de salud (véase Gráfico 75). Esta tendencia creciente de

la afiliación al sistema público es compartida por jóvenes y adultos de 30 y más, tal como evidencia el Gráfico 76.

Finalmente, entre los años 2000 y 2011, aumentó de 17,4% a 71,8% la proporción de jóvenes de la Región que usaban internet. Esto contrasta con la tendencia creciente, pero más suave, observada en el uso de internet por la población de 30 años y más, que crece de 7,1% en el 2000 a 25,8% en el 2011 (véase Gráfico 77).

Gráfico 64: Región del Libertador Bernardo O'Higgins y País: Porcentaje de la población joven en la población total, 2000-2011.

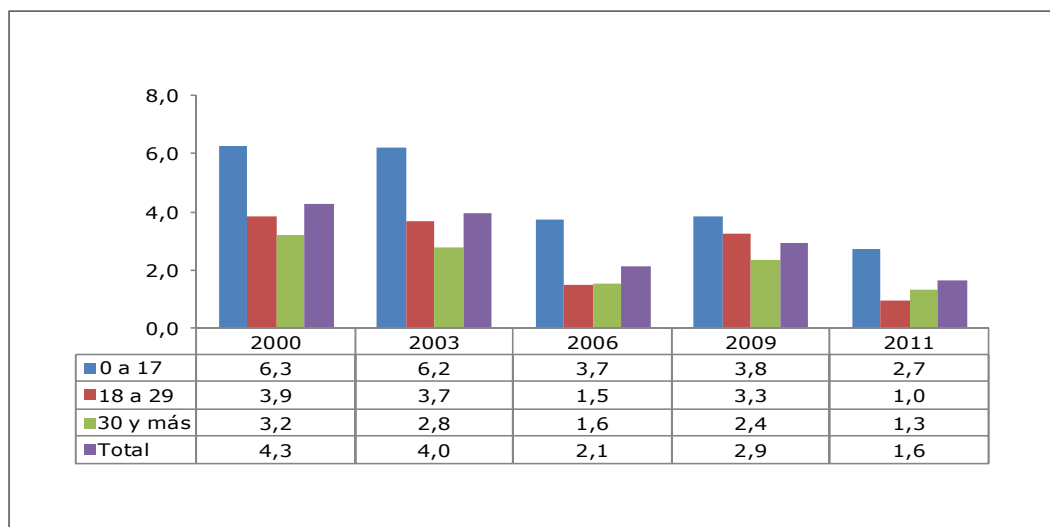
(en porcentajes).



Fuente: Ministerio de Desarrollo Social, Encuesta Casen.

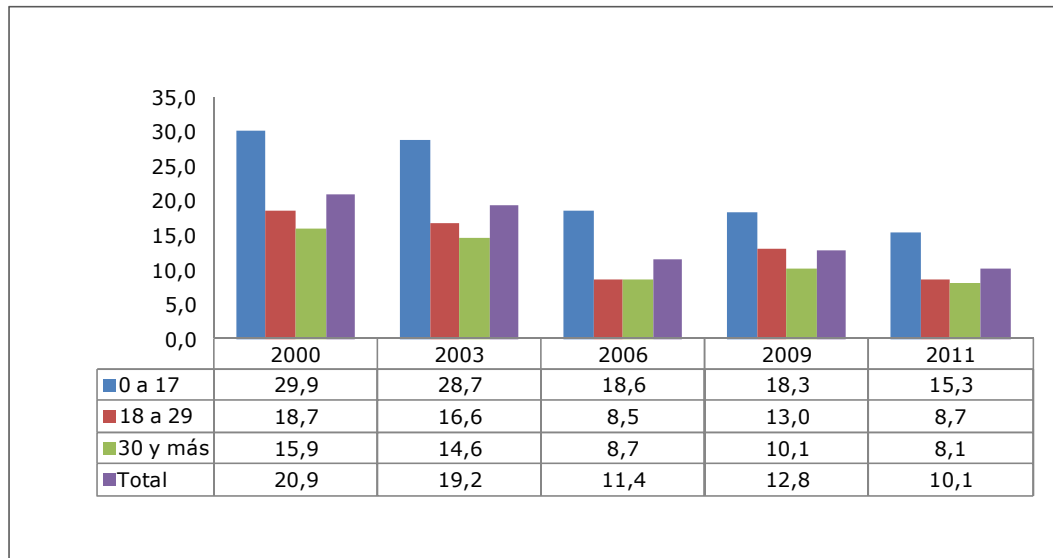
Gráfico 65: Región del Libertador Bernardo O'Higgins: Incidencia de la pobreza extrema por grupo de edad, 2000-2011.

(en porcentajes).



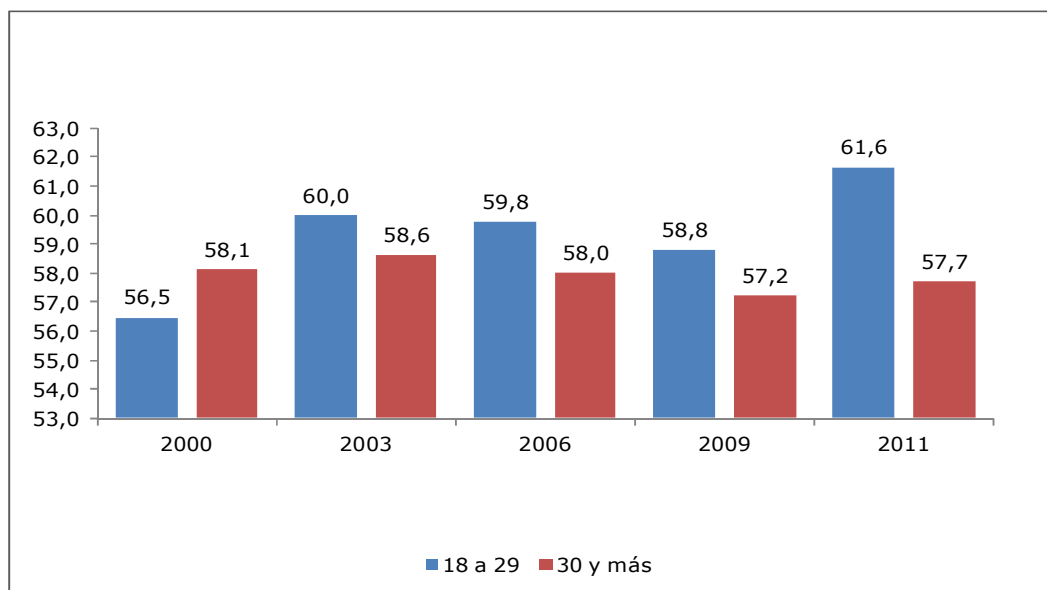
Fuente: Ministerio de Desarrollo Social, Encuesta Casen.

Gráfico 66: Región del Libertador Bernardo O'Higgins: Incidencia de la pobreza por grupo de edad, 2000-2011
(en porcentajes)



Fuente: Ministerio de Desarrollo Social, Encuesta Casen.

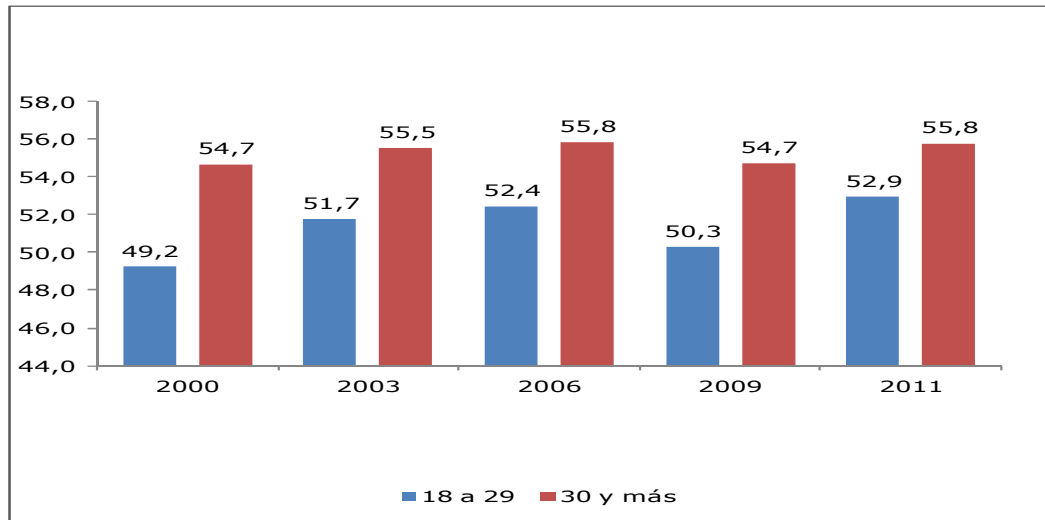
Gráfico 67: Región del Libertador Bernardo O'Higgins: Tasa de participación laboral por grupo de edad, 2000-2011
(en porcentajes)



Fuente: Ministerio de Desarrollo Social, Encuesta Casen.

Gráfico 68: Región del Libertador Bernardo O'Higgins: Tasa de ocupación por grupo de edad, 2000-2011.

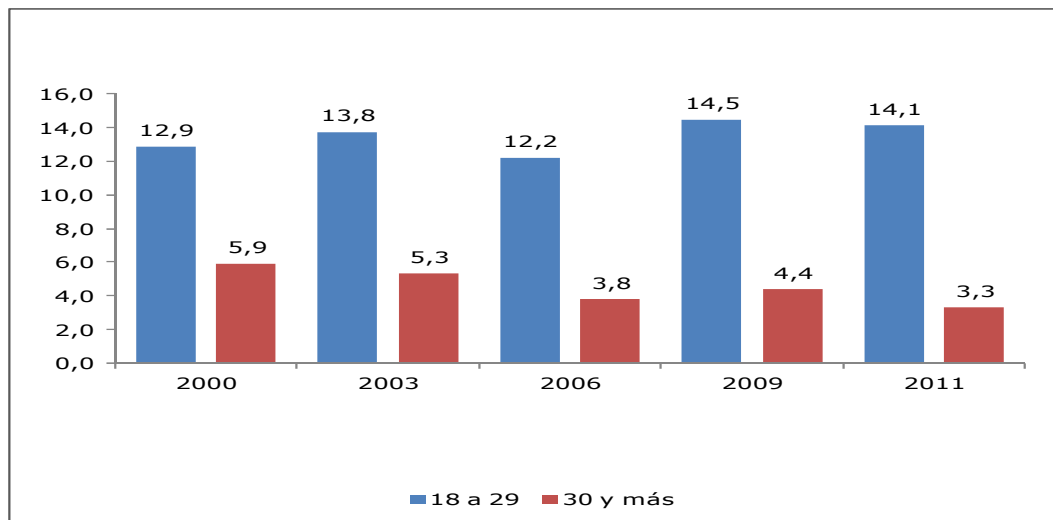
(en porcentajes)



Fuente: Ministerio de Desarrollo Social, Encuesta Casen.

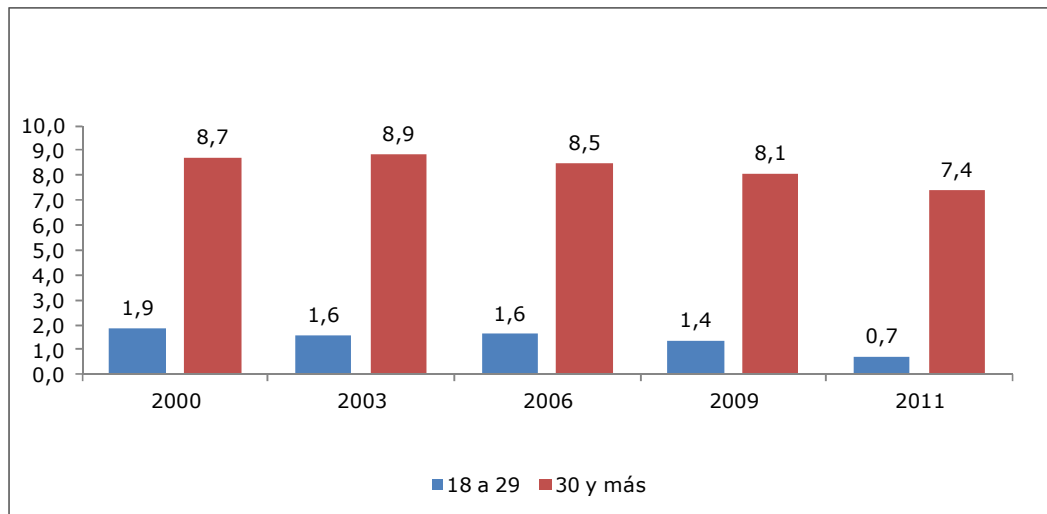
Gráfico 69: Región del Libertador Bernardo O'Higgins: Tasa de desocupación por grupo de edad, 2000-2011.

(en porcentajes)



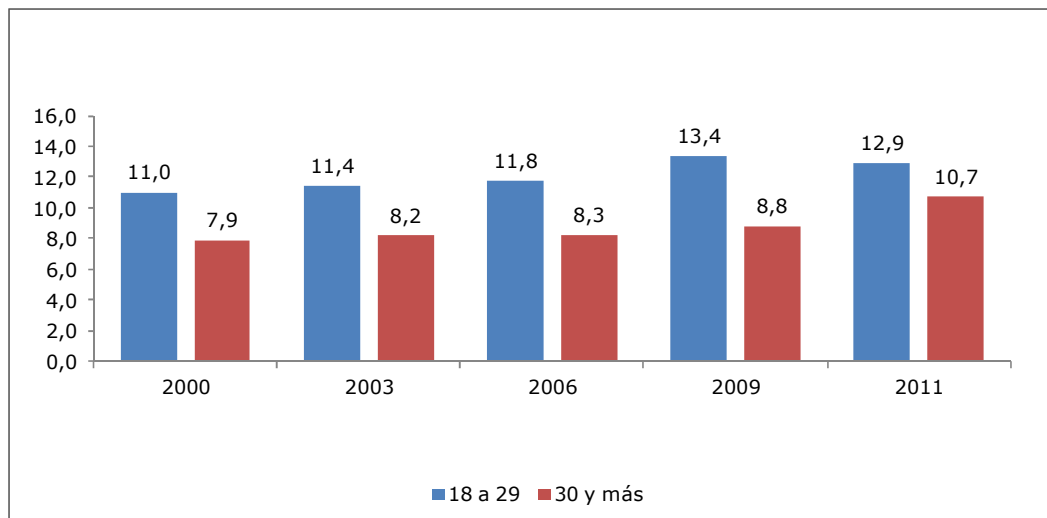
Fuente: Ministerio de Desarrollo Social, Encuesta Casen.

Gráfico 70: Región del Libertador Bernardo O'Higgins: Tasa de analfabetismo por grupo de edad, 2000-2011.
(en porcentajes)

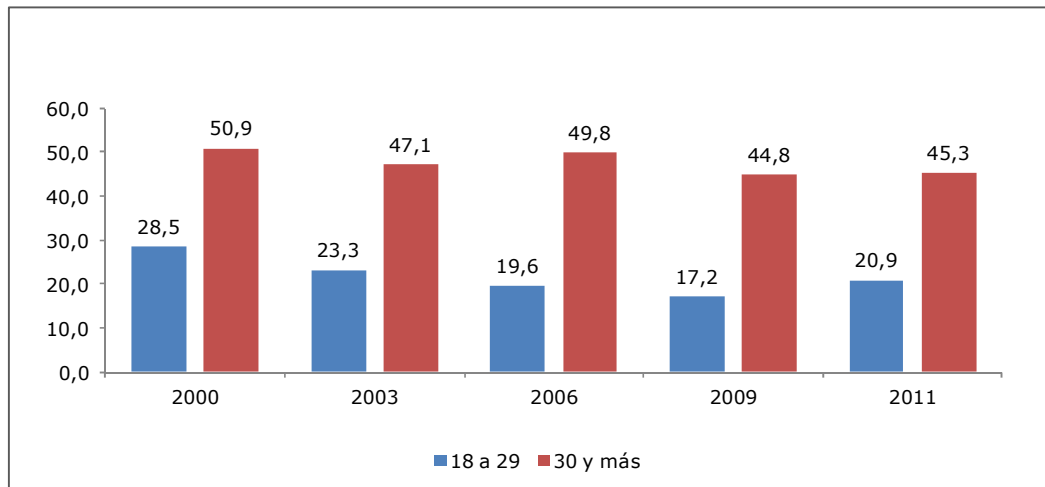


Fuente: Ministerio de Desarrollo Social, Encuesta Casen.

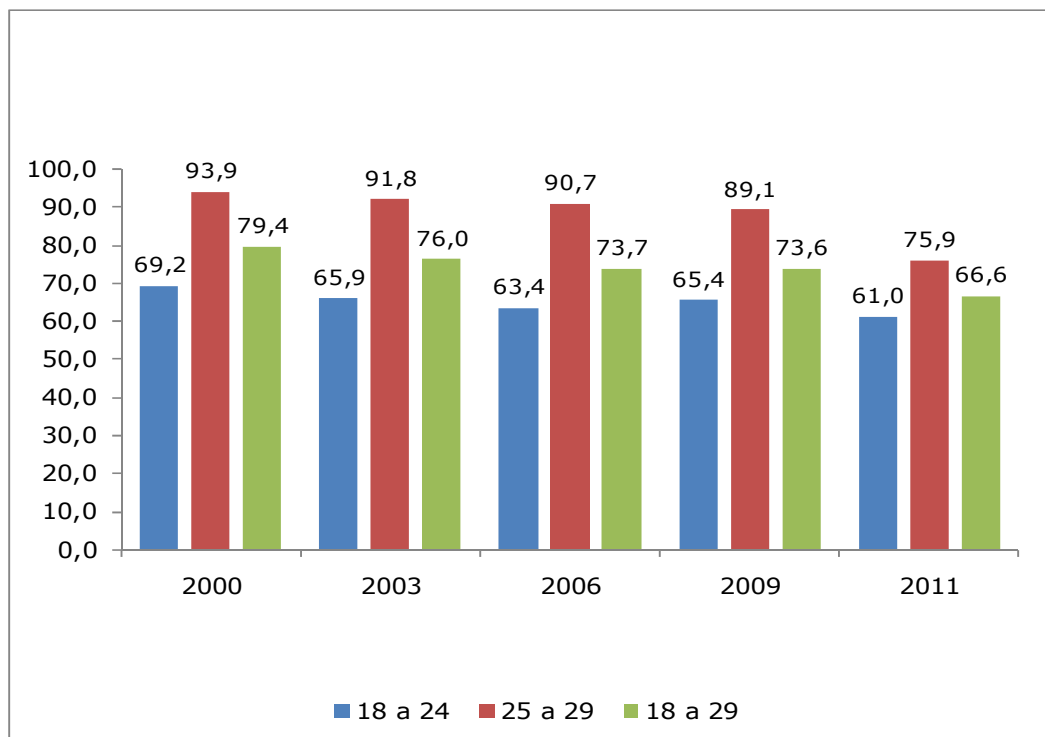
Gráfico 71: Región del Libertador Bernardo O'Higgins: Años promedio de escolaridad de la población por grupo de edad, 2000-2011.



Fuente: Ministerio de Desarrollo Social, Encuesta Casen.

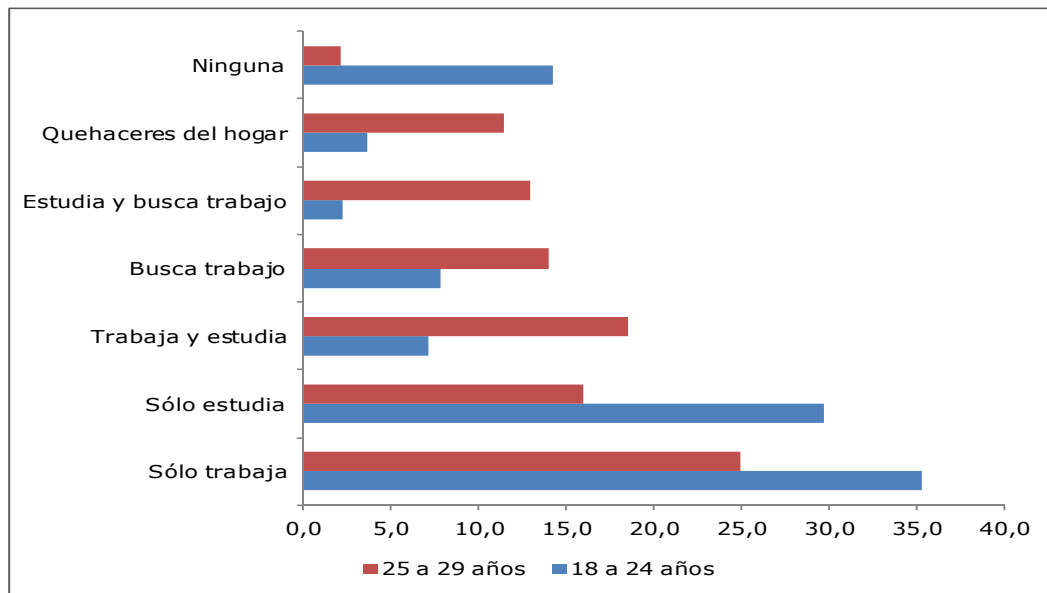
Gráfico 72: Región del Libertador Bernardo O'Higgins: Porcentaje de la población con nivel educacional Media Completa o Inferior, por grupo de edad, 2000-2011.

Fuente: Ministerio de Desarrollo Social, Encuesta Casen.

Gráfico 73: Región del Libertador Bernardo O'Higgins: Tasa de no asistencia a establecimiento educacional por grupo de edad, 2000-2011.
(en porcentajes)

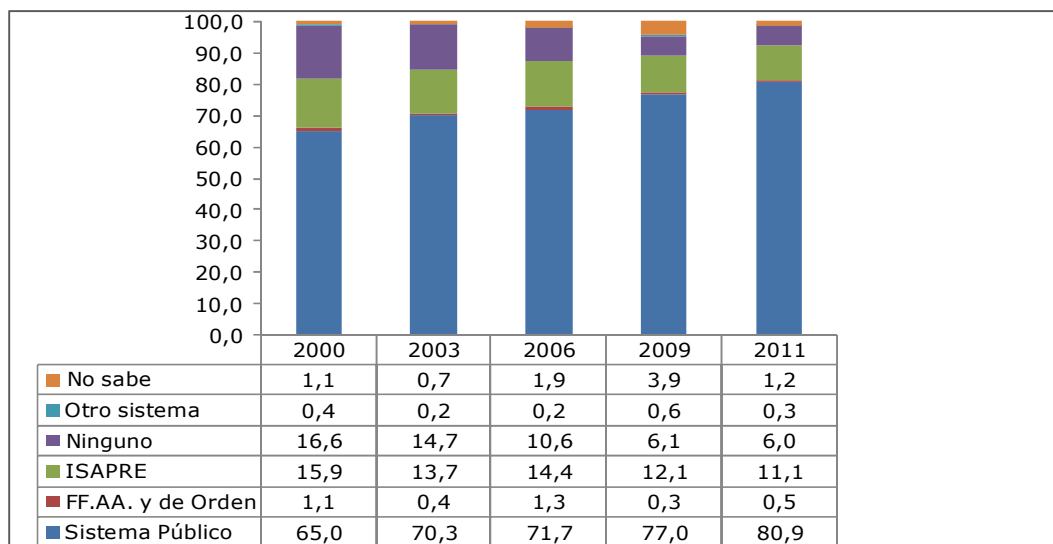
Fuente: Ministerio de Desarrollo Social, Encuesta Casen.

Gráfico 74: Región del Libertador Bernardo O'Higgins: Distribución de actividades de los jóvenes de 18 a 29 años, por grupo de edad, 2011
(en porcentajes)

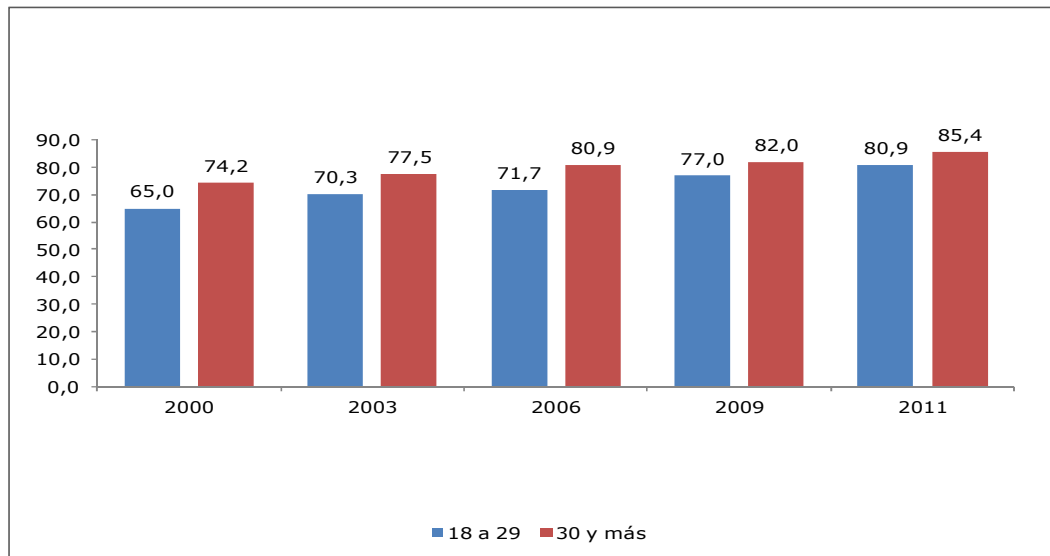


Fuente: Ministerio de Desarrollo Social, Encuesta Casen.

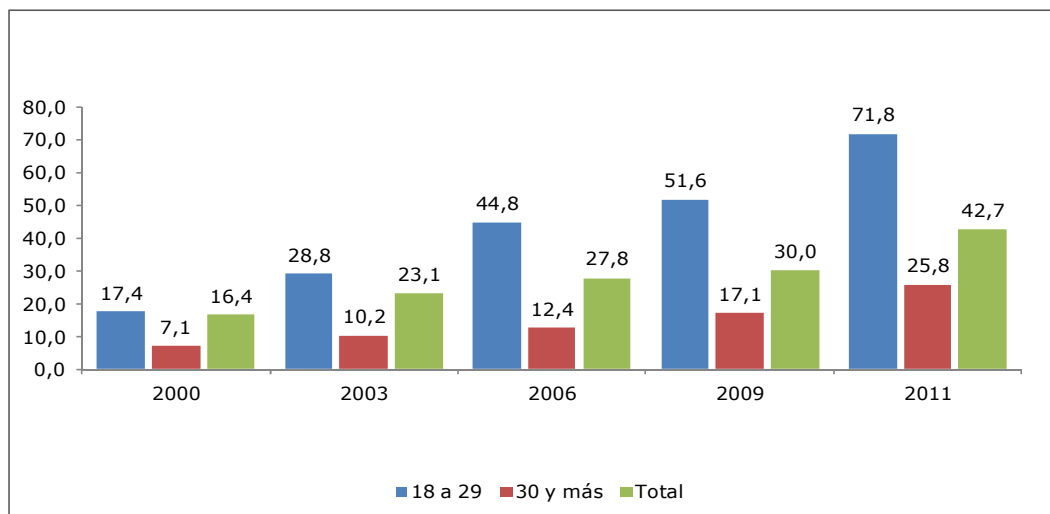
Gráfico 75: Región del Libertador Bernardo O'Higgins: Distribución de los jóvenes de 18 a 29 años, por sistema previsional de salud, 2000-2011.
(en porcentajes)



Fuente: Ministerio de Desarrollo Social, Encuesta Casen.

Gráfico 76: Región del Libertador Bernardo O'Higgins: Porcentaje de la población en sistema público de salud, por grupo de edad, 2000-2011.

Fuente: Ministerio de Desarrollo Social, Encuesta Casen.

Gráfico 77: Región del Libertador Bernardo O'Higgins: Porcentaje de la población que usa internet por grupo de edad, 2000-2011.

Fuente: Ministerio de Desarrollo Social, Encuesta Casen.

5. Adultos Mayores

Según la Encuesta Casen, entre los años 2000 y 2011, las personas de 60 años y más pasaron de constituir el 12,0% de la población regional a un 15,6%, lo que revela el proceso de envejecimiento que está experimentando la región (véase Gráfico 78). En términos absolutos, este grupo poblacional aumentó en el período, desde 23.088 a 42.797 personas.

Un rasgo distintivo del proceso de envejecimiento es el predominio femenino. Debido a la mayor sobrevivencia de las mujeres, se produce un aumento pronunciado de su proporción en las edades más avanzadas. A nivel nacional, por cada cien hombres de 60 años y más existían como contraparte 134 mujeres en similar universo poblacional, el año 2011. En comparación, el Gráfico 79 muestra que en la Región, el índice de feminidad alcanzaba las 122,1 mujeres de 60 años y más por cada cien hombres de la misma edad en el 2011 (en contraste con las 119,9 mujeres adulto mayor por cada 100 hombres, del año 2000).

Por otra parte, el analfabetismo entre los adultos mayores de la región es superior al observado en la población menor de 59 años. En 2011 el 13,5% de la población adulto mayor era analfabeta, es decir no sabía leer y/o escribir, situación que afectaba a 18.498 adultos mayores. En la población menor de 59 años, estas cifras eran de 3,3% y 18.556 personas, respectivamente (véase Gráfico 80).

Por su parte, entre el año 2000 y 2011 se incrementa el promedio de escolaridad de los adultos mayores desde 4,9 a 6,3 años de estudio, sin embargo, se mantiene una brecha de aproximadamente 5 años de estudios con el resto de la población, que alcanzó los 10,7 años de escolaridad promedio el año 2011 (véase Gráfico 81). Tal brecha también queda en evidencia al observar que, en el año 2011, 79,5% de la población adulto mayor de la región (109.211 personas) alcanzó un nivel de estudios de Educación Media incompleta o inferior, en contraste con el 44,9% de las personas menores de 60 años (230.363 personas).

En lo referido a la seguridad social, el año 2011, el 62,7% de la población adulto mayor jubilada o pensionada de la región, estaba adscrita al Instituto de Previsión Social (IPS), 25,4% al sistema de Administradoras de Fondos de Pensiones (AFP), 9,3% a alguna compañía de seguros, y 2,5% a otra institución (véase Gráfico 83). Con respecto al comportamiento presentado en el año 2000, destaca el descenso de 12,3 puntos porcentuales en la participación relativa del IPS Institución de Previsión Social, y el aumento del porcentaje de afiliación a AFP y compañías de seguros (en 9,1 y 3,5 puntos porcentuales, respectivamente).

En relación al sistema previsional de salud, el año 2011, 89,7% de la población adulto mayor pertenecía al sistema público de salud (123.244 personas pertenecían a Fonasa), 8,0% estaban adscritos al sistema de ISAPRE y 0,8% a la previsión de las Fuerzas Armadas y de Orden. En comparación, ese mismo año, el 83,3% de las personas menores de 60 años de edad estaba adscrito a Fonasa (véanse Gráficos 84 y 85).

En el ámbito laboral, el 2011, el 20,4% de la población regional de 60 años y más se encontraba en la fuerza de trabajo, comparado con el 22,8% del año 2000. En el período 2000-2011, la tasa de participación laboral de las personas mayores estuvo por debajo de la de los menores de 60 años (la que superaba el 60%) (Ver Gráfico 86).

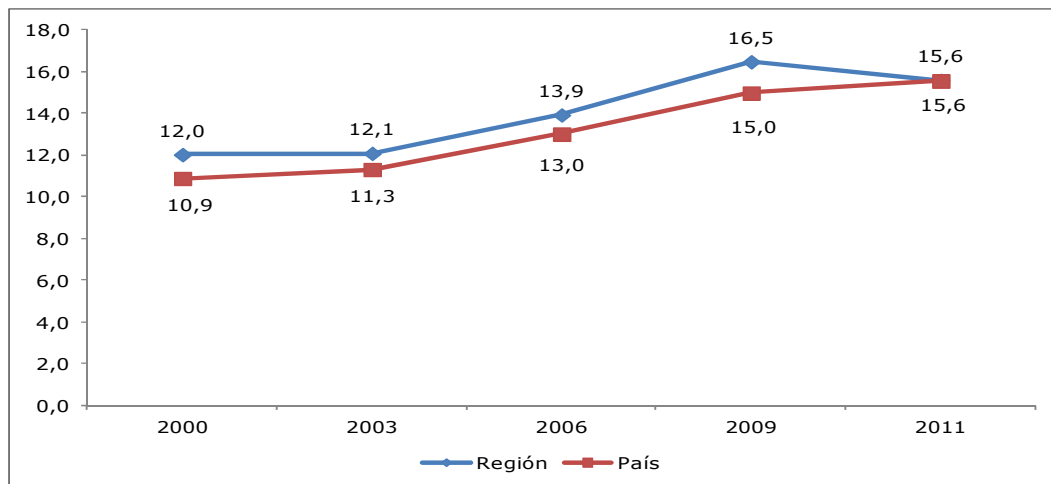
Por otra parte, el Gráfico 87 muestra el cambio, en la última década, de la tasa de ocupación de la población adulto mayor en la Región, la que alcanzó un 19,9% en 2011 comparado con 21,8% del año 2000.

El Gráfico 88 revela, a su vez, que la tasa de desocupación de adultos mayores fue de 2,5% el año 2011 (es decir, 688 personas mayores), en comparación con el 7,0% de los menores de 60 años.

Con todo, el año 2011, 7,7% de los mayores de 60 años de la Región se encontraban en situación de pobreza, lo que corresponde a 10.570 personas, esto es, 1.766 en condición de pobreza extrema y 8.804 en pobreza no extrema (véanse Gráficos 89, 90 y 91).

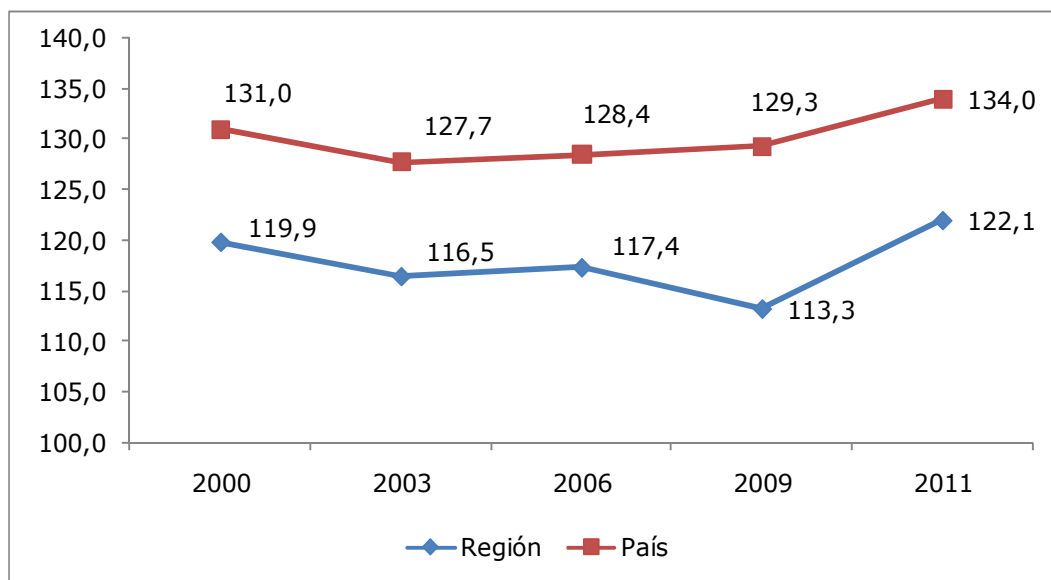
Finalmente, el Gráfico 92 informa el sistemático bajo porcentaje de la población adulto mayor que usaba internet en el período (1,2% el 2000 y 8,1% el 2011), en relación al creciente porcentaje de menores de 60 conectados a la red (18,5% el 2000 y 49,1% el 2011). En el mismo gráfico se aprecia claramente la brecha existente en el uso de internet por grupo de edad. Si bien en ambos grupos etarios se observa una tendencia al alza, en la población menor de 60 años se registra el mayor aumento en este indicador (incremento de 30,6 puntos porcentuales), resultando en una brecha entre ambos grupos de 41 puntos en el año 2011.

Gráfico 78: Región del Libertador Bernardo O'Higgins y País: Porcentaje de la población de adultos mayores en el total de la población, 2000-2011.



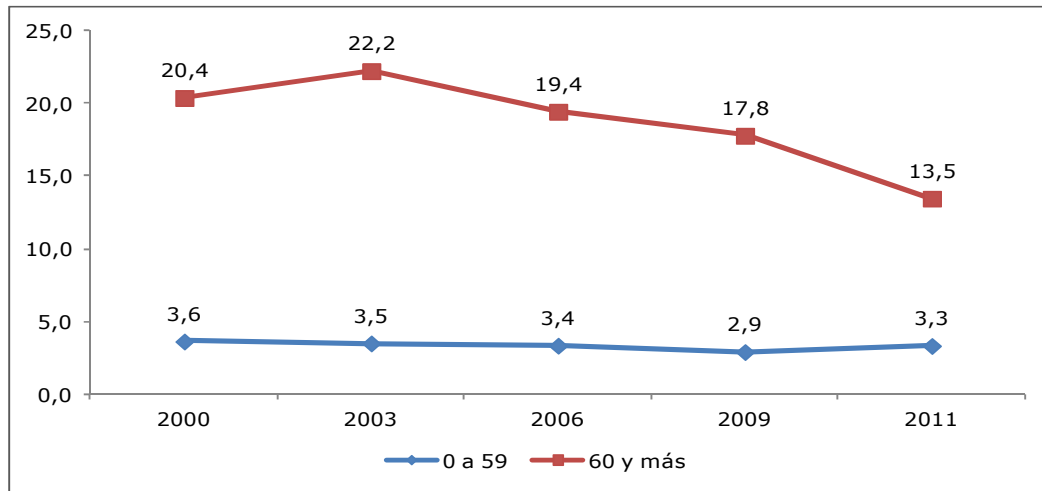
Fuente: Ministerio de Desarrollo Social, Encuesta Casen

Gráfico 79: Región del Libertador Bernardo O'Higgins y País: Índice de feminidad en la población de adultos mayores, 2000-2011.



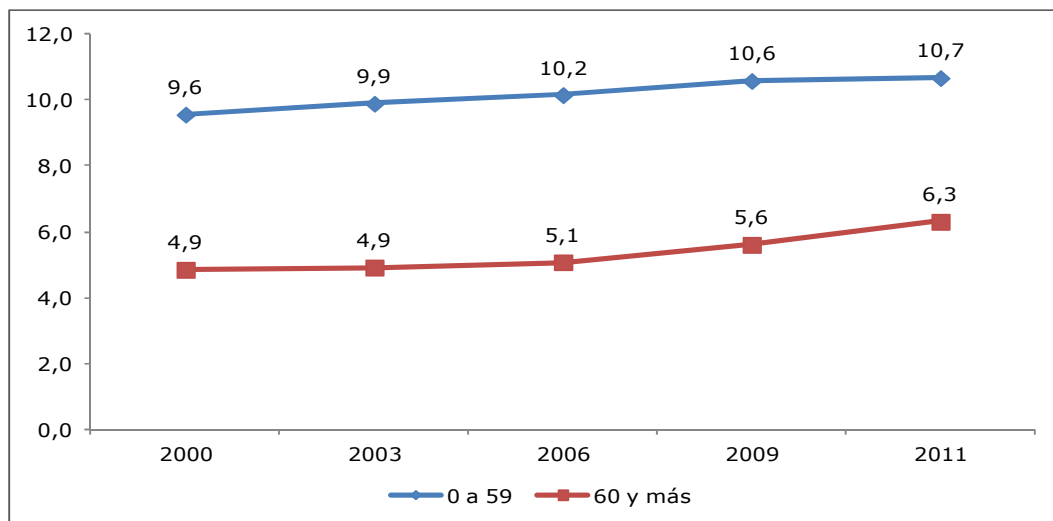
Fuente: Ministerio de Desarrollo Social, Encuesta Casen.

Gráfico 80: Región del Libertador Bernardo O'Higgins: Tasa de analfabetismo por grupo de edad, 2000-2011.
(en porcentajes)



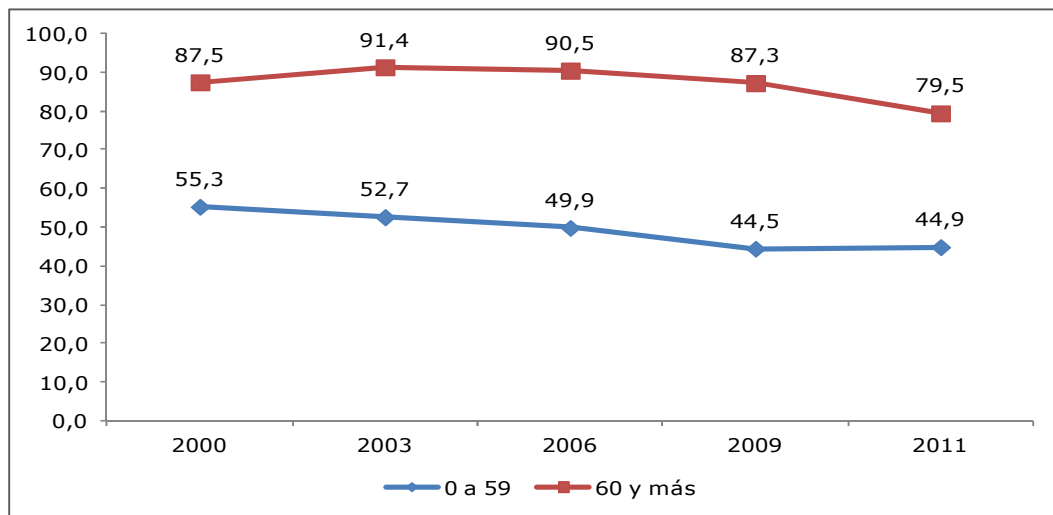
Fuente: Ministerio de Desarrollo Social, Encuesta Casen.

Gráfico 81: Región del Libertador Bernardo O'Higgins: Años promedio de escolaridad por grupo de edad, 2000-2011.



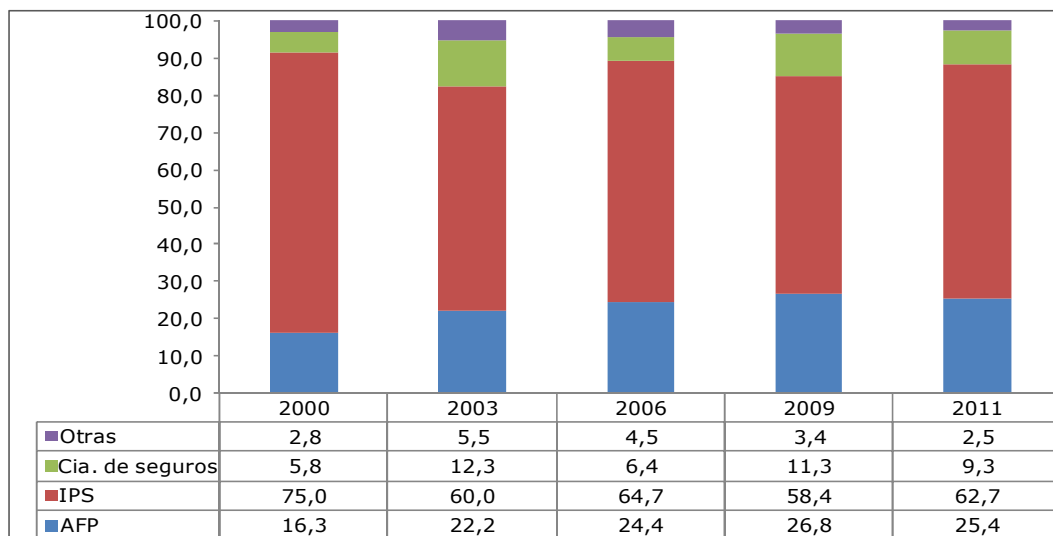
Fuente: Ministerio de Desarrollo Social, Encuesta Casen.

Gráfico 82: Región del Libertador Bernardo O'Higgins: Porcentaje de personas con nivel educacional Media Incompleta o Inferior por grupo de edad, 2000-2011.

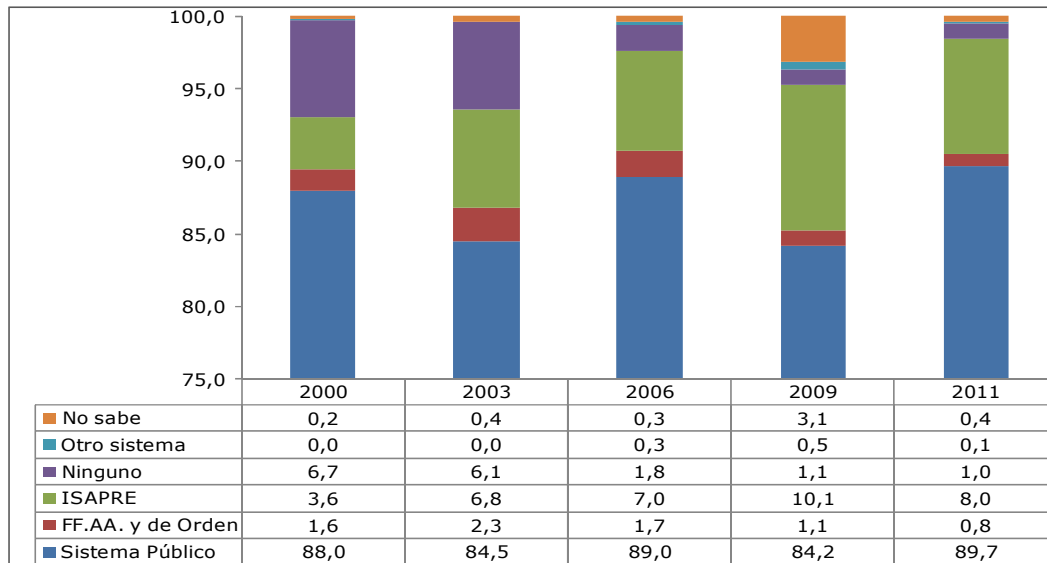


Fuente: Ministerio de Desarrollo Social, Encuesta Casen.

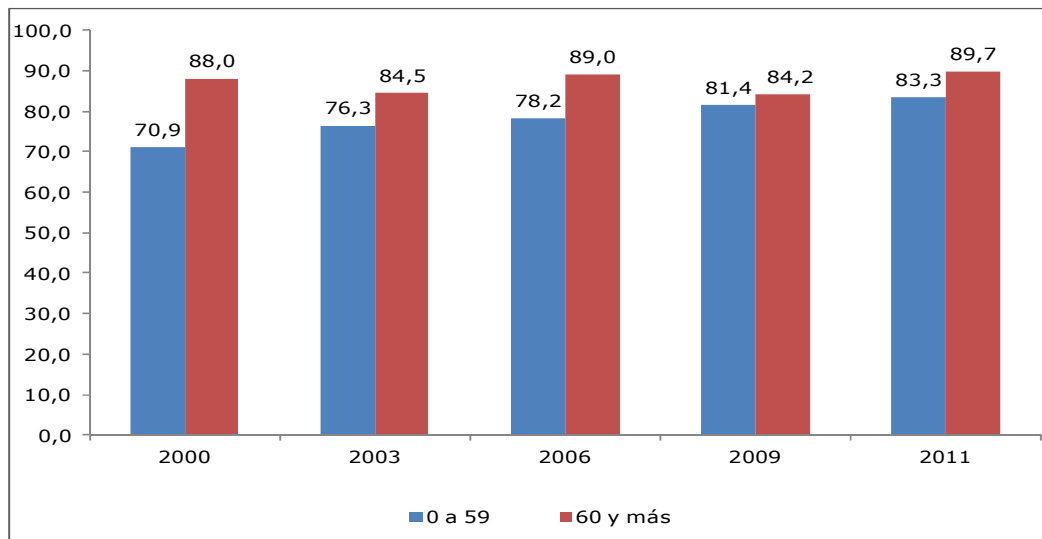
Gráfico 83: Región del Libertador Bernardo O'Higgins: Distribución de la población adulta mayor jubilada según sistema previsional, 2000-2011.



Fuente: Ministerio de Desarrollo Social, Encuesta Casen.
 (*) Incluye: Cajas de la FFAA, Mutual / ISL, Otra Institución

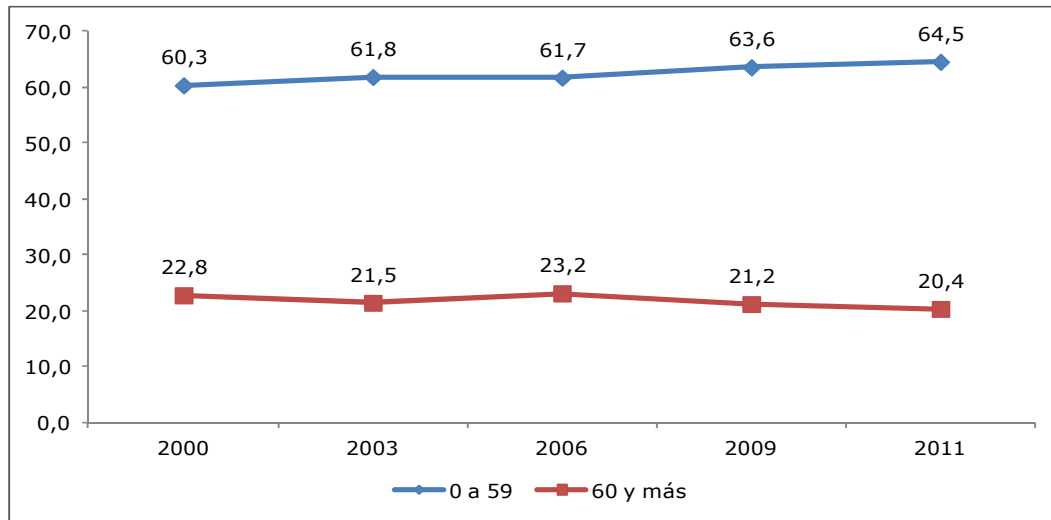
Gráfico 84: Región del Libertador Bernardo O'Higgins: Distribución de la población de 60 años y más según sistema previsional de salud, 2000-2011.

Fuente: Ministerio de Desarrollo Social, Encuesta Casen.

Gráfico 85: Región del Libertador Bernardo O'Higgins: Porcentaje de la población en sistema público de salud por grupo de edad, 2000-2011.

Fuente: Ministerio de Desarrollo Social, Encuesta Casen.

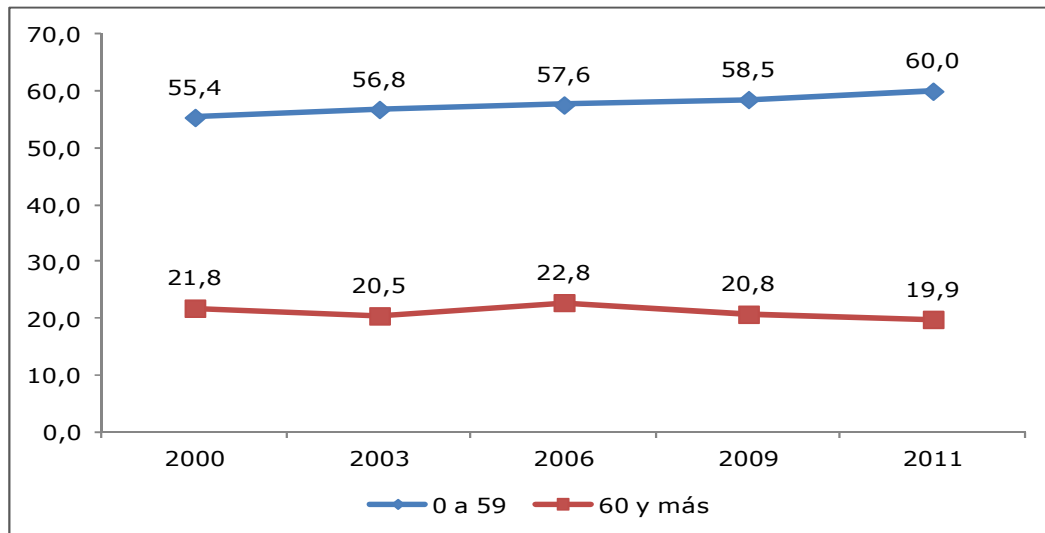
Gráfico 86: Región del Libertador Bernardo O'Higgins: Tasa de participación laboral por grupo de edad, 2000-2011.
(en porcentajes)



Fuente: Ministerio de Desarrollo Social, Encuesta Casen.

Nota: Tasa de Participación es igual al número de personas ocupadas y desocupadas dividido por el número de personas en edad de trabajar.

Gráfico 87: Región del Libertador Bernardo O'Higgins: Tasa de ocupación por grupo de edad, 2000-2011.
(en porcentajes)

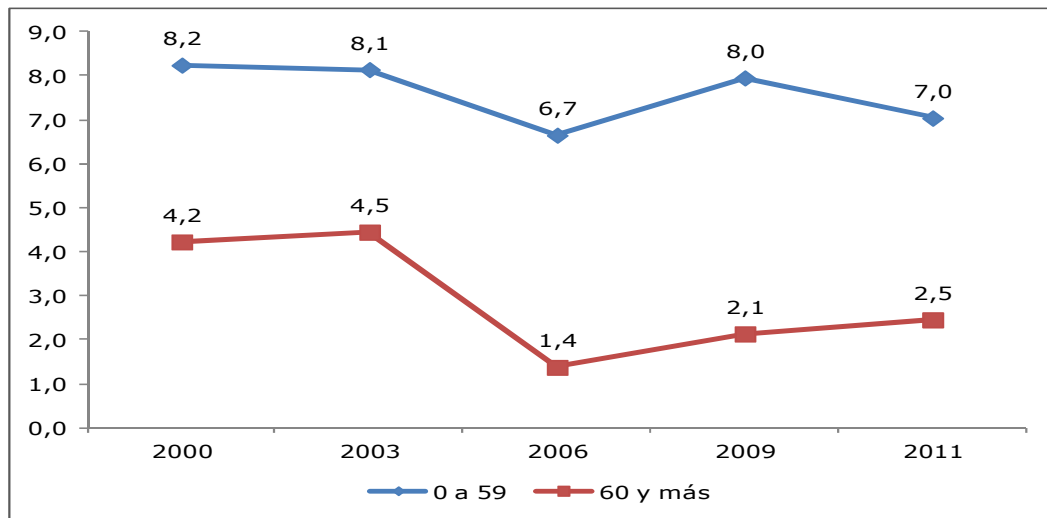


Fuente: Ministerio de Desarrollo Social, Encuesta Casen.

Nota: Tasa de Ocupación es igual al número de personas ocupadas dividido por el número de personas en edad de trabajar.

Gráfico 88: Región del Libertador Bernardo O'Higgins: Tasa de desocupación por grupo de edad, 2000-2011.

(en porcentajes)

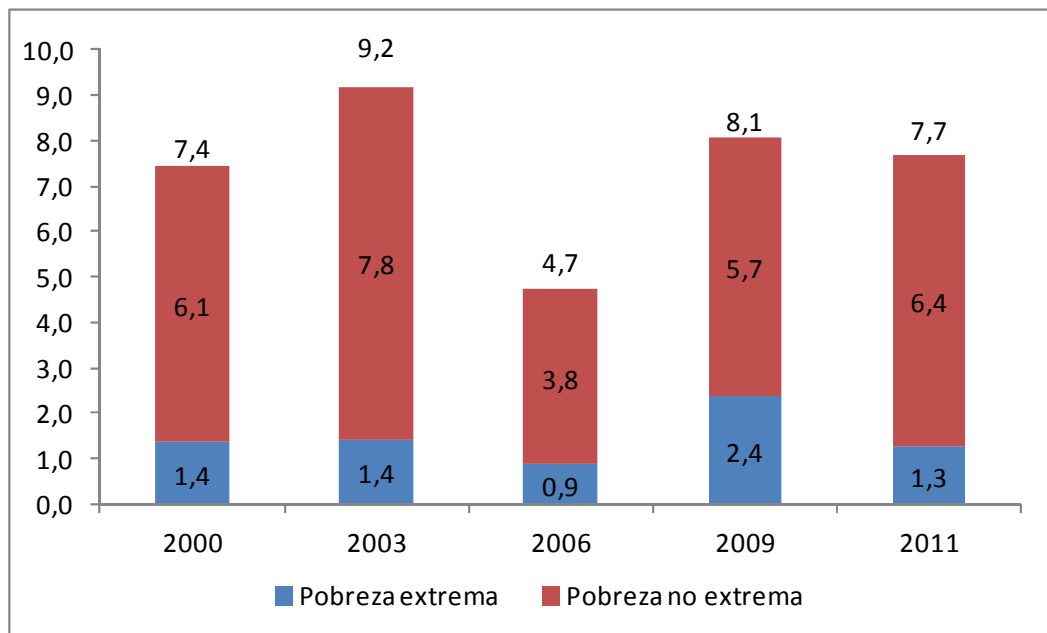


Fuente: Ministerio de Desarrollo Social, Encuesta Casen.

Nota: Tasa de Desocupación es igual al número de personas desocupadas dividido por el número de personas que participan activamente en el mercado laboral.

Gráfico 89: Región del Libertador Bernardo O'Higgins: Incidencia de la pobreza en la población de 60 años y más, 2000-2011

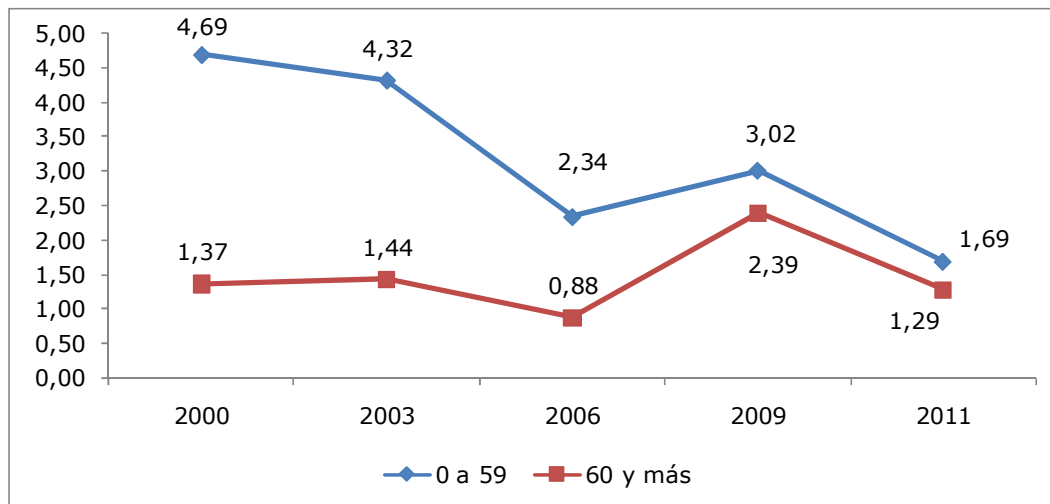
(en porcentajes)



Fuente: Ministerio de Desarrollo Social, Encuesta Casen.

Gráfico 90: Región del Libertador Bernardo O'Higgins: Incidencia de la pobreza extrema en la población según grupo de edad, 2000-2011.

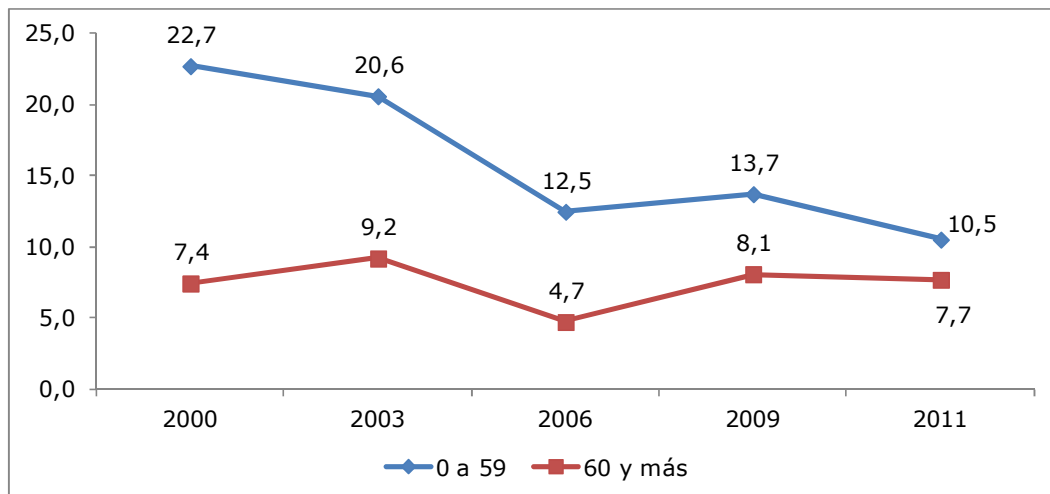
(en porcentajes)



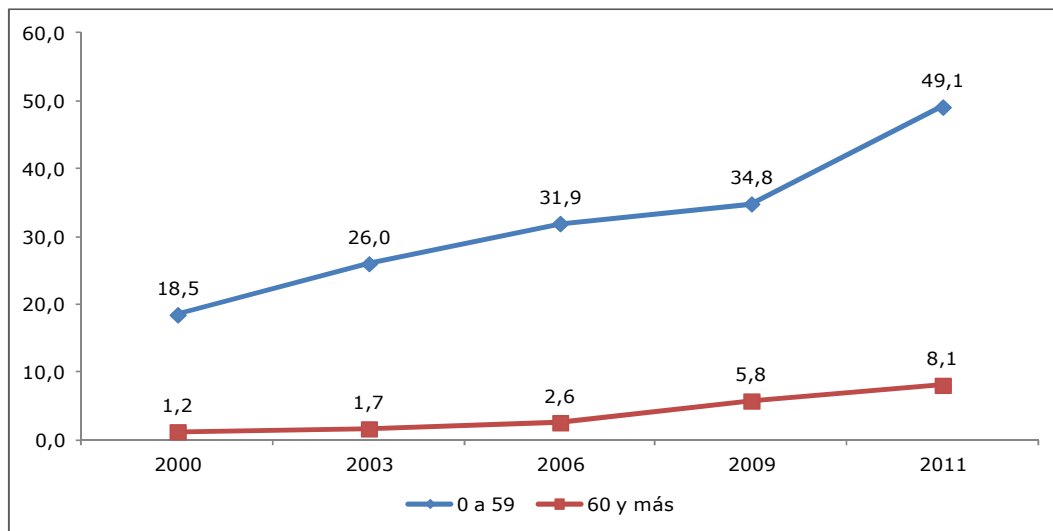
Fuente: Ministerio de Desarrollo Social, Encuesta Casen.

Gráfico 91: Región del Libertador Bernardo O'Higgins: Incidencia de la pobreza en la población según grupo de edad, 2000-2011.

(en porcentajes)



Fuente: Ministerio de Desarrollo Social, Encuesta Casen.

Gráfico 92: Región del Libertador Bernardo O'Higgins: Porcentaje de la población que usa internet por grupo de edad, 2000-2011.

Fuente: Ministerio de Desarrollo Social, Encuesta Casen.

III. Anexos

1. Ficha Metodológica Encuesta Casen 2011

La Encuesta de Caracterización Socioeconómica Nacional (Casen) recolecta datos acerca de características sociales y económicas de una muestra representativa de la población. La encuesta es diseñada y administrada por el Ministerio de Desarrollo Social, el diseño, selección de la muestra y cálculo de factores de expansión fueron desarrollados por el Instituto Nacional de Estadísticas; la encuesta fue levantada por el Centro de Microdatos del Departamento de Economía de la Universidad de Chile; y el proceso de corrección y ajuste de las variables de ingreso fue desarrollado por la Comisión Económica para América Latina y el Caribe (CEPAL).

La población objetivo de la encuesta la constituyen todas las personas y hogares que residen en viviendas particulares a lo largo del territorio nacional. La cobertura de la Encuesta Casen 2011 es todo el territorio nacional, excluyendo a las áreas de difícil acceso (ADA) identificadas por el Instituto Nacional de Estadísticas.

El diseño de la muestra 2011 es probabilístico y estratificado, según área geográfica y por tamaño poblacional. La selección de la muestra es bietápica en áreas urbanas y trietápica en áreas rurales. En cada vivienda seleccionada se registran los residentes habituales, se identifican los hogares, y se completan entrevistas con todos los hogares identificados.

Para efectos de comparación, las estimaciones oficiales de Casen 2011 se han realizado a partir de las entrevistas aplicadas a 59.084 hogares entre el 22 de Noviembre 2011 y el 22 de Enero 2012. Esta parte de la muestra, denominada submuestra 2, comparte el mismo diseño de la muestra completa y es comparable a los tiempos de aplicación de años anteriores.

2. Método de Medición de la Pobreza

En Chile, la medición de la incidencia de la pobreza utiliza una línea que corresponde al ingreso mínimo establecido por persona al mes para satisfacer sus necesidades básicas. Se estima a partir del costo de una canasta básica de alimentos por persona al mes, al que se aplica un factor multiplicador.

Así, $LP = k \cdot CBA$

donde LP es la línea de pobreza, CBA es el costo de la canasta básica de alimentos por persona al mes y k, el factor multiplicador.

A su vez, la línea de pobreza extrema corresponde al valor de una canasta básica de alimentos.

El valor de la canasta básica, así como el factor multiplicador, difieren entre las zonas rural y urbana. Específicamente, se considera que un hogar se encuentra en situación de pobreza cuando su ingreso per cápita es inferior a 2 veces el valor de una canasta básica de alimentos en la zona urbana, y a 1,75 veces, en la zona rural. El valor de la canasta básica alimentaria en zonas rurales es 77% del valor en zonas urbanas. Un hogar se considera afectado por la extrema pobreza si su ingreso per cápita es inferior al valor de una canasta básica de alimentos, correspondiente a la zona en que el hogar reside (rural o urbana). El hogar está en condición de pobreza no extrema, si su ingreso total per cápita es mayor que la canasta básica alimentaria valorada, pero igual o inferior a la línea de pobreza. Un hogar no está en situación de pobreza si su ingreso total per cápita supera la línea de pobreza respectiva.

Para la clasificación de los hogares en estas categorías, el ingreso total del hogar se define como la suma del ingreso autónomo del hogar, las transferencias monetarias que recibe el hogar del Estado y una imputación por concepto de arriendo de la vivienda, cuando ésta es habitada por sus propietarios.

La composición de la canasta básica de alimentos, CBA, fue estimada a partir de la información de gasto de los hogares de la IV Encuesta de Presupuestos Familiares realizada por el INE entre diciembre

de 1987 y noviembre de 1988 en el Gran Santiago. Los precios utilizados para establecer el costo de esta canasta son los recolectados por el INE para calcular el Índice de Precios al Consumidor (IPC) y su valor es actualizado de acuerdo a la evolución de los mismos

3. Glosario

1.1. Población

Índice de feminidad: Relación entre el número de mujeres y el número de hombres que conforman una población. Se expresa como el número de mujeres de todas las edades en un determinado año con relación a cada 100 hombres de todas las edades en ese año.

1.2. Pobreza

Incidencia de la pobreza extrema en la población: Porcentaje de personas cuyo ingreso es insuficiente para satisfacer sus necesidades alimentarias; esto es, que pertenecen a hogares cuyos ingresos no son suficientes para costear una canasta básica de alimentos a sus miembros.

Incidencia de la pobreza en la población: Porcentaje de personas cuyo ingreso es insuficiente para satisfacer sus necesidades básicas; esto es, que pertenecen a hogares cuyos ingresos no son suficientes para satisfacer las necesidades básicas de sus miembros.

1.3. Distribución del ingreso

Ingreso autónomo: Se refiere a todos los pagos que recibe el hogar, provenientes tanto del trabajo como de la propiedad de los activos. Estos incluyen sueldos y salarios (monetarios y en especies), ganancias provenientes del trabajo independiente, la auto-provisión de bienes producidos por el hogar, rentas, intereses, jubilaciones, pensiones, montepíos y transferencias entre privados.

Subsidios monetarios: Son todos los aportes en efectivo que distribuye el Estado a las personas y los hogares a través de sus programas sociales. Para ello, la Encuesta CASEN considera los aportes correspondientes a la Asignación Familiar, el Subsidio Familiar (SUF), el Subsidio Familiar Duplo, el Subsidio Familiar a la Discapacidad Mental, el Subsidio de Cesantía, la Pensión Básica Solidaria, el Aporte Previsional Solidario, el Bono de Protección Familiar, el Bono de Egreso (del programa Chile Solidario), la Asignación Social, el Subsidio de Agua Potable, el Bono Bodas de Oro, el Bono de Invierno, el Subsidio Empleo Joven y otros subsidios del Estado.

Ingreso monetario: Suma del ingreso autónomo y los subsidios monetarios.

Ingreso total: Corresponde a la suma del ingreso monetario del hogar y el alquiler imputado del mismo, excluido el servicio doméstico puertas adentro. El alquiler imputado se aplica a los hogares que no pagan alquiler por ser propietarios de la vivienda que ocupan. El valor que se imputa es equivalente al alquiler que se pagaría en el mercado por una vivienda similar a la ocupada.

Quintil de ingreso autónomo. Quinta parte o 20% de los hogares regionales ordenados en forma ascendente de acuerdo al ingreso autónomo per cápita del hogar, donde el primer (Quintil I) representa el 20% más pobre de los hogares regionales y el quinto quintil (Quintil V) el 20% más rico de estos hogares.

Decil de ingreso autónomo. Décima parte o 10% de los hogares de la región ordenados en forma ascendente de acuerdo al ingreso autónomo per cápita del hogar, donde el primer (Decil I) representa el intervalo o 10% más pobre de los hogares regionales y el décimo decil (Decil X) el intervalo o 10% más rico de estos hogares.

Coefficiente de Gini. Índice de desigualdad que muestra cuánto se aleja la distribución de ingresos de un país respecto a una situación de perfecta igualdad de ingresos, y cuyo valor se sitúa en el rango (0,1). Toma valor 0 cuando no existe desigualdad de ingresos autónomos, es decir, todos los hogares

o individuos tienen el mismo nivel de ingresos autónomos, y valor 1 cuando existe máxima desigualdad, es decir, todo el ingreso autónomo se concentra en un hogar o individuo.

1.4. Trabajo

Tasa de participación. Es una medida de la proporción de población en edad laboral de la región que participa activamente en el mercado laboral, ya sea trabajando o buscando trabajo. Este indicador entrega una medición del tamaño relativo de la oferta de trabajo disponible para participar en la producción de bienes y servicios. El desglose de la fuerza laboral por sexo y grupo de edad proporciona un perfil de la distribución de la población económicamente activa dentro de la región.

Tasa de desocupación. Relación entre el número de personas que no ha trabajado, pero ha buscado trabajo activamente durante un período de referencia, y la fuerza de trabajo (ocupados y desocupados). Es una medida de la mano de obra no utilizada. Las tasas de desempleo por grupos específicos, definidos por edad, sexo, ocupación o industria, son útiles en la identificación de grupos de trabajadores y sectores más afectados por el desempleo.

Tasa de ocupación. Proporción de población en edad de trabajar del país que se encuentra ocupada. Una relación alta significa que una gran proporción de la población del país está ocupada, mientras que una proporción baja significa que una gran parte de la población no está involucrada directamente en con el mercado laboral, ya sea porque están desempleados o inactivos.

Tasa de dependencia. Indicador de la situación laboral al interior de los hogares que relaciona el tamaño del hogar con el número de personas que se encuentran trabajando. Por lo tanto, mide el número de personas que deben ser solventadas económicamente por cada persona ocupada en una población determinada.

Ocupados. Personas de 15 años y más que durante la semana anterior a la realización de la encuesta trabajaron a lo menos una hora: por un sueldo o salario, de forma independiente para obtener beneficios o ganancia familiar (incluye a los familiares no remunerados), como aprendices o realizando una práctica; y personas con empleo pero que, durante el período de referencia, estuvieron temporalmente ausentes de su trabajo por licencia, huelga, enfermedad, vacaciones u otra razón.

Desocupados. Personas de 15 años y más que, durante la semana anterior a la realización de la encuesta, se encontraban sin trabajo, y que, en las últimas cuatro semanas anteriores a la realización de la encuesta, hicieron esfuerzos concretos para conseguir trabajo, buscando empleo remunerado o realizando gestiones para iniciar una actividad por cuenta propia.

Inactivos. Personas de 15 años y más que durante el período de referencia de la encuesta no se encontraban ocupadas ni desocupadas (es el caso de estudiantes, jubilados, otra situación), esto es, no integraban la fuerza de trabajo.

Cobertura de afiliación al sistema previsional. Indicador de la protección social de los empleos. Informa, para las personas de 15 años y más, si se encuentran protegidos por un sistema de previsión que le permita financiar su pensión después de la jubilación.

1.5. Educación

Tasa de analfabetismo. Porcentaje de la población de 15 años y más que no sabe leer y/o escribir.

Escolaridad promedio. Promedio de años de estudio de la población de 15 años y más.

Tasa neta de asistencia a educación: Mide la asistencia a un establecimiento educacional por cada nivel educativo, comparando la población que asiste y cuenta con la edad para asistir a ese nivel, con la población total que pertenece a ese grupo etario. Esta tasa se calcula para quienes asisten a educación preescolar, básica, media y superior:

- **Tasa neta de asistencia educación preescolar.** Razón entre el total de niños y niñas entre 0 y 5 años que asisten a educación preescolar y la población que pertenece a dicho grupo etario.
- **Tasa neta de asistencia educación básica.** Razón entre el total de niños y niñas entre 6 y 13 años que asisten a educación básica y la población en dicho grupo etario.
- **Tasa neta de asistencia educación media.** Razón entre el total de niños y niñas entre 14 y 17 años que asisten a educación media y la población en dicho grupo etario.
- **Tasa neta de asistencia educación superior.** Razón entre el total de jóvenes entre 18 y 24 años que asisten a educación superior y la población en dicho grupo etario.

1.6. Salud

Sistema previsional de salud. El Sistema Previsional de Salud constituye la forma principal de financiamiento de la mayoría de los gastos en salud. La persona afiliada a al Sistema Previsional de Salud normalmente paga un monto mensual el cual le permite acceder a una serie de prestaciones y beneficios en salud. El pago se realiza a través de un aporte que asciende típicamente al 7% de la remuneración imponible de los trabajadores dependientes (con un tope de 64,7 UF) de acuerdo a la cotización legal para salud, aunque puede variar dependiendo de la naturaleza de la entidad aseguradora y el tipo de cobertura que el beneficiario desee tener para sí y para su familia. Existen distintas formas de afiliación: Fondo Nacional de Salud (Fonasa, Sistema Público), Instituciones de Salud Previsional (Isapres, Sistema Privado) y sistemas previsionales asociados a las Fuerzas Armadas y del Orden.

Sistema público FONASA. Los afiliados a FONASA son clasificados en cuatro grupos distintos de acuerdo a sus ingresos:

- **Grupo A.** Personas que se encuentran cubiertas por el Sistema Público de Salud de forma gratuita debido a que poseen tarjeta de gratuidad (otorgada por Asistente Social del consultorio). Para acceder a esta tarjeta las personas deben acreditar una situación de carencia de recursos.
- **Grupo B.** Personas con remuneración imponible mensual sea igual o menor a \$182.000.
- **Grupo C.** Personas con remuneración imponible mensual mayor a \$182.000 y menor o igual a \$265.720. Sin embargo, si una persona que se encuentra dentro de este tramo de ingresos cuenta con más de tres cargas familiares, pasa automáticamente al grupo B.
- **Grupo D.** Personas con remuneración imponible mensual mayor a \$265.720. Sin embargo, si una persona que se encuentra dentro de este tramo de ingresos cuenta con más de tres cargas familiares, pasa automáticamente al grupo C.

Percepción de salud. Variable categórica que informa si el entrevistado reporta un estado de salud "bueno", "regular" o "malo" para cada miembro del hogar. Se considera como "bueno", si el entrevistado califica el estado de salud actual con nota 6 ó 7, "regular" en el caso de notas 3, 4 y 5, y "malo" si la calificación es 1 ó 2.

Cobertura sistema AUGE-GES. El Plan AUGE-GES desde el 2005 busca asegurar acceso, oportunidades, calidad y protección financiera a quienes sufran las enfermedades cubiertas por el mismo. Al 2011 cubría 69 enfermedades o dolencias. Los beneficiarios de este sistema son las personas afiliadas a Isapres o Fonasa⁷.

1.7. Vivienda

Déficit habitacional. Utilizado para informar las viviendas faltantes para satisfacer las necesidades de la población. El déficit habitacional cuantitativo se refiere a la carencia de unidades de vivienda aptas,

⁷ La Encuesta Casen recoge información de 24 de las 69 enfermedades cubiertas, por lo que no puede ser utilizada para medir cobertura general del Sistema AUGE-GES.

en tanto, el déficit habitacional cualitativo informa la existencia de aspectos materiales, espaciales o funcionales que son deficitarios en las viviendas existentes.

Condición de allegamiento externo. El allegamiento es la estrategia utilizada por los hogares y núcleos familiares para solucionar la falta de vivienda, compartiendo una vivienda con otro hogar o núcleo. Un hogar está en condición de Allegamiento Externo cuando comparte la vivienda con algún otro hogar.

Condición de hacinamiento. Razón entre el número de personas residentes en la vivienda y el número de dormitorios de la misma, considerando piezas de uso exclusivo o uso múltiple. Contempla las categorías: sin hacinamiento, hacinamiento medio y crítico.

Condición de hacinamiento	
Personas por dormitorio en la vivienda	Tipo de hacinamiento
2,4 y menos	Sin hacinamiento
2,5 a 4,9	Hacinamiento medio
5 y más	Hacinamiento crítico

1.8. Hogar

Hogar. Grupo de personas, parientes o no, que habitan la misma vivienda y tienen presupuesto de alimentación común, o personas que viven solas. Puede ocurrir que uno o más hogares habiten una vivienda; sin embargo, un hogar no puede habitar más de una vivienda.

Jefe de hogar. Miembro del hogar (hombre o mujer) considerado como tal por las otras personas del hogar, ya sea por razones de dependencia económica, parentesco, edad, autoridad o respeto.

Tipo hogar según parentesco. Este indicador permite analizar la dinámica demográfica en el país al observar la evolución de las estructuras de los hogares en el tiempo. Se identifican los siguientes tipos básicos de hogares:

- **Unipersonal:** Constituido por una sola persona que es el(la) jefe(a) de hogar.
- **Nuclear biparental:** Constituido por matrimonio o unión de hecho sin hijos o hijastros, y matrimonio o unión de hecho con hijos o hijastros de cualquier estado civil, siempre y cuando estén solos, esto es, sin cónyuge o conviviente o hijos o hijastros.
- **Nuclear monoparental:** Constituido por jefe(a) de hogar con hijos o hijastros de cualquier estado civil, siempre y cuando estén solos, esto es, sin cónyuge o conviviente o hijos o hijastros.
- **Extenso biparental:** Constituido por un hogar nuclear biparental más cualquier otro pariente del jefe(a) de hogar no nuclear. No hay presencia de miembros no parientes del jefe de hogar.
- **Extenso monoparental:** Constituido por un hogar nuclear monoparental más cualquier otro pariente del jefe(a) de hogar no nuclear. No hay presencia de miembros no parientes del jefe de hogar.